



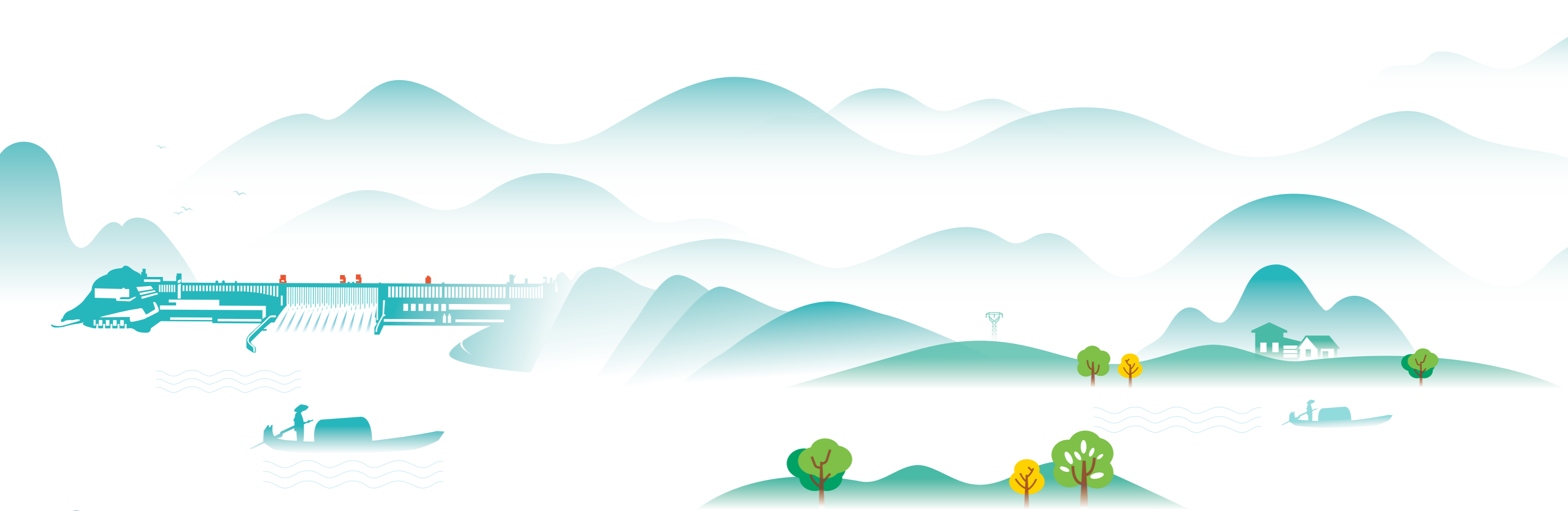
中国三峡
China Three Gorges Corporation



2014

社会责任报告





中国长江三峡集团公司标识

标识是在中国长江三峡集团公司原总经理陆佑楣先生手绘稿基础上优化设计而成。

标识整体呈圆形，内圆自上而下由天空、三峡、大坝及水纹构成。山体由著名的瞿塘峡、巫峡和西陵峡三座峡谷抽象而成，大坝包括泄洪坝段、厂房坝段及永久船闸、升船机等部分。其造型既像一扇对外开放的大门，又似象征胜利和成功的英文字母“V”，寓意中国长江三峡集团公司具有美好的发展前景，将从胜利走向新的胜利。

关于本报告

时间范围

2014年1月1日-12月31日，部分内容及数据超出上述范围。

发布周期

本报告为年度报告，是中国长江三峡集团公司发布的第五份社会责任报告。

编制依据

本报告编制遵循国务院国有资产监督管理委员会《关于中央企业履行社会责任的指导意见》相关要求，参照全球报告倡议组织（GRI）《可持续发展报告指南》（G4）和《中国企业社会责任报告编写指南》（CASS-CSR3.0），同时参考了《社会责任国际标准 ISO 26000:2010》。

称谓说明

为了便于表述和方便阅读，“中国长江三峡集团公司”在本报告中也以“中国三峡集团”、“公司”和“我们”表示。

报告范围

G4 实质性披露：G4-17、G4-22

以“中国长江三峡集团公司”为主体，包括所属分子公司及直属机构。

数据来源

来自中国长江三峡集团公司2014年年报及其他正式文件和统计报告。

可靠性保证

本年度社会责任报告的信息披露是真实、可靠和及时的，符合中国三峡集团可持续发展战略，是对利益相关方关注议题的全面回应，也是对公司社会责任绩效的客观反映。

报告获取

本报告有中文和英文两种版本，均以纸质版和网络版两种形式提供。如需纸质版报告，请发电子邮件至 szbg@ctg.com.cn，或致电 86-10-57081851；网络版报告请登录中国三峡集团网站 www.ctg.com.cn 下载，或直接扫描封底二维码浏览下载。



目录

- 04 董事长致辞
- 06 总经理访谈
- 08 责任聚焦
- 14 2014年亮点绩效
- 18 关于我们
- 24 社会责任管理

28 **运行篇**
发挥枢纽综合效益

38 **建设篇**
倾力打造精品工程

48 **环境篇**
维护自然生态平衡

60 **移民篇**
推动移民可持续发展

68 **员工篇**
构筑和谐劳动关系

78 **全球篇**
当好全球企业公民

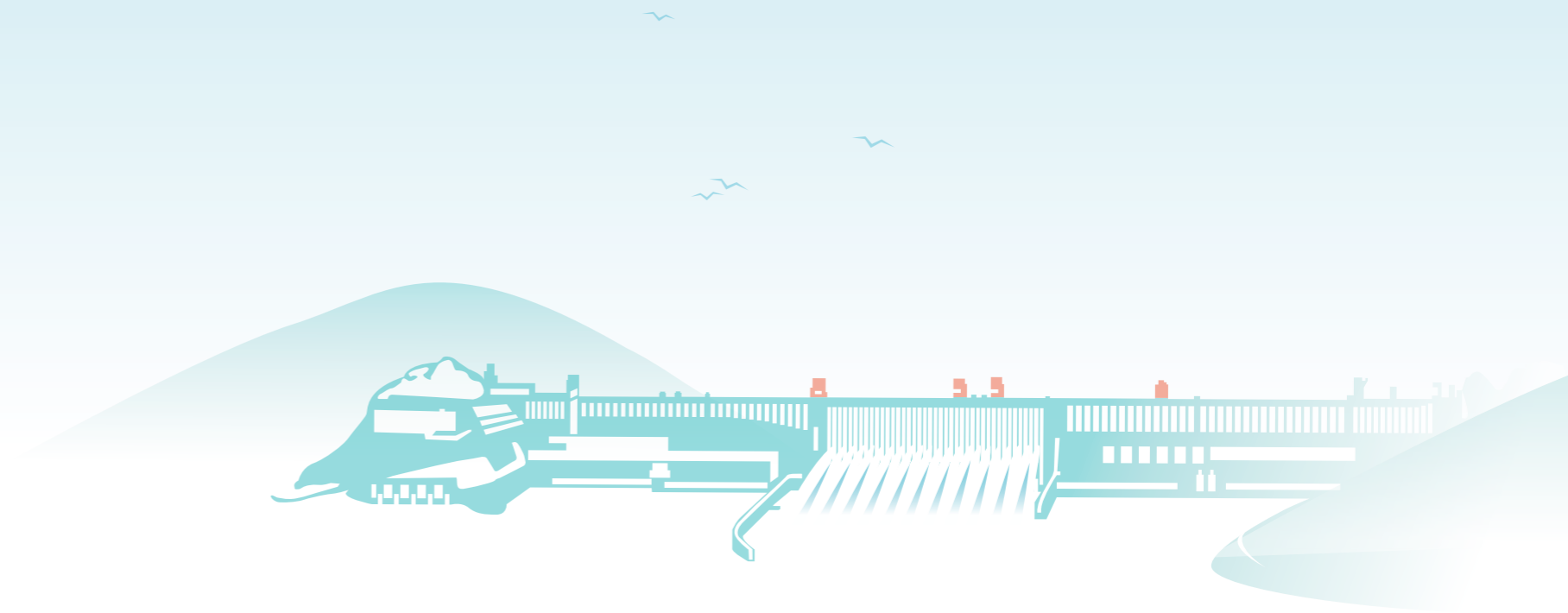
88 **公益篇**
奉献爱心回馈社会

- 96 责任绩效
- 101 2015年展望
- 102 报告指标索引
- 104 第三方点评
- 106 意见反馈表



卢俊

中国长江三峡集团公司 董事长



董事长致辞

让社会责任激荡“新三峡梦”

梦想是最令人心动的旋律，又是最引人奋进的动力。2014年，中国三峡集团在建设国际一流清洁能源集团的新征程中，开启了“新三峡梦”。这个梦想，是三峡人对人类可持续发展的美好憧憬，是建设国际一流清洁能源集团蓝图的生动呈现。

中国经济发展开始进入“新常态”，从本质上是增长动力的转换和发展方式的转变，是经济的转型升级。每个置身这一伟大时代的企业，都要将企业的发展与实现经济、社会、环境的可持续健康发展紧密结合起来，这就是新时期所赋予企业的最根本的社会责任，也必将指引企业未来的发展方向。对中国三峡集团来说，只有加快推进深化改革步伐，坚决破除一切不利于发展的体制机制障碍，实现“新三峡梦”才有动力；只有坚持管理提升，真正构建起集约化经营、内涵式发展、具有国际竞争力的经营管理体

系，实现“新三峡梦”才有保障；只有始终将充分发挥三峡工程防洪、航运、补水、环保等社会效益放在首位，坚持价值创造，确保经济、社会、环境效益的有机统一，才能绘就“新三峡梦”的宏图。

能源消费革命、能源供给革命、能源技术革命和能源体制革命将加速推进，发展低碳、清洁、安全、高效的可再生能源将逐步成为我国未来能源发展的主流方向。中国三峡集团紧紧围绕建设国际一流清洁能源集团的战略目标谋篇布局，将“新三峡梦”融入中国梦，将承担社会责任转化为公司创新发展的内驱力，将社会的需求和自身主营业务紧密结合，致力于通过大力发展清洁能源产品和服务，助力国家能源转型，帮助解决社会、环境问题。2014年，中国三峡集团清洁能源可控装机容量突破5000万千瓦

瓦，成为国内可控装机最大的清洁能源集团和全球最大的水电开发企业。我们相信，在履行责任的地方找到商机，在创造商业机会的同时履行责任，这也将是一种企业社会责任的新常态。

“新三峡梦”是和谐、发展、合作、共赢的梦，与利益相关方的美好梦想相通，需要各利益相关方的理解、认同与支持。我们将社会责任理念延伸至全价值链，与各利益相关方建立起良性的、建设性的关系，引领利益相关方共同构建清洁能源行业可持续发展的未来。在经济发展“新常态”下，社会责任与“新三峡梦”相互激荡成利益相关方的美好图景，凝聚为利益相关方价值的“最大公约数”，在“新三峡梦”的交响曲中增添了更优美的旋律，

成为三峡人共同奋斗的时代主题。

梦想永远属于敢于有梦、勇于追梦、勤于圆梦的人。2015年是全面深化改革的关键之年，是全面推进依法治国的开局之年，也是全面完成“十二五”规划的收官之年。中国三峡集团将全面贯彻党的十八届三中、四中全会和中央经济工作会议经济，以更加饱满的热情、以更加奋发有为的精神状态、以“抓铁有痕、踏石留印”的执行劲头，不断深入推进党风廉政建设和反腐败工作，坚持依法治理、依法经营，认真抓好各项工作任务落实，凝心聚力，开拓进取，求真务实，真抓实干，不断开创建设国际一流清洁能源集团的新局面，为实现我们的“新三峡梦”而不懈奋斗！



王琳

中国长江三峡集团公司 总经理

总经理访谈

2014年，在三峡工程建设二十周年之际，三峡电站年发电量达988亿千瓦时，刷新了单座水电站年发电量世界纪录。中国三峡集团在大型水电站运营方面有什么样的经验？

王琳：我们知道，三峡枢纽不仅仅是一座电站，还是一座综合枢纽工程，除发电外，还兼具防洪、航运、抗旱、补水的综合功能。我们始终将保障三峡工程安全稳定运行、充分发挥三峡工程综合功能作为我们工作的重中之重。三峡电站以服从社会效益为出发点，践行“精益运行、精心维护、精确调度”的理念，积极推进流域梯级水库联合调度的研究与实践，用好每一方水，发好每一度电，保障防洪、航运、生态补水等社会功能的发挥。2014年，三峡电站年发电量达988亿千瓦时；三峡电站连续安全运行超过3000天，创造国内70万千瓦水机组集群安全运行新纪录；三峡船闸年货运量达1.1亿吨，再创历史新高。

中共十八届四中全会审议通过了《中共中央关于全面推进依法治国若干重大问题的决定》，“依法治国”成为中国大力推进法治进程的主题词。可以预见的是，对国有企业而言，“依法治企”成为呼之欲出的重大改革命题和紧迫的现实选择。那么，中国三峡集团是如何推进“依法治企”的？

王琳：十八届四中全会作出了全面推进依法治国的重大决策，将法治中国提高到前所未有的高度。作为中央企业，依法经营、依法治企，自觉维护良好的市场竞争秩序，既是我们应尽的义务和责任，也是规范企业管理、有效加强法律风险防范的必然要求。

中国三峡集团以此为契机，继续加强法律工作组织体系建设、专业法律人员配备、法律风险管控能力，敢于担当、求真务实，不断开创公司法治建设新局面；加强员工的法律学习，不断增强法治意识、规则意识和法律风险意识，建设法治文化。做好法律工作体系顶层设计，对集团公司法人治理制度和议事决策流程进行优化完善，加强对董事会决策事项的检查落实，明确集团总部与子企业法律管理职责边界，健全法治建设；加快健全企业法律事务组织机构体系建设，初步建立以总法律顾问为核心的法律工作体系，完善法治体制。

2014年，国家继续促进光伏、风电等新能源的发展，进一步优化能源结构，推动安全、稳定、经济、清洁的现代能源产业体系的构建。中国三峡集团作为一家清洁能源公司，在国家新能源发展战略的推进过程中，发挥了什么样的作用？

王琳：作为国内最早进入新能源领域的中央企业之一，中国三峡集团抢抓国家大力发展清洁能源机遇，将以风电为主的新能源产业作为第二主业着力培育，积极探索风、光、水、蓄互补的电源开发结构，密切跟踪太阳能技术进步与市场发展，积极推进光伏电站试验和规模开发，稳健发展中小水电业务。目前，在风电场开发和风电装备制造方面形成了较好的竞争基础和优势，已具备风能全产业链开发的能力。2014年我们克服核准难、并网难、弃风限电等不利因素，国内新能源新增装机93.5万千瓦，累计装机规模达390万千瓦，新能源业务盈利能力创历史最好水平，实现了规模和效益同步快速发展。

2015年是“十二五”规划的收官之年，中国三峡集团将如何适应经济新常态，为“十二五”划上圆满句号，为“十三五”发展形成良好开局？

王琳：在国民经济面临较大下行压力的形势下，我们必须自我加压、勇于担当，努力为共和国“保增长、调结构、惠民生”作贡献。2015年，我们将继续坚持稳中求进的工作总基调，主动适应新常态，牢牢把握新机遇，围绕建设国际一流清洁能源集团的战略目标，以提高发展质量和效益为中心，突出“保增长”和“抓改革”两条主线。我们将坚持战略引领，广泛开展战略合作，建设重大项目、并购优质资产、投产新能源、增加海外资源获取力度，进一步提高可持续发展能力；继续深化市场化、国际化的改革方向，加快推进人事劳动分配制度以及考核制度改革，着力推进公司管控体系进一步优化，加快建立适应市场化的体制机制；牢固树立“以人为本、生命至上”的理念，将生命安全视为不可逾越的红线，始终将工程建设安全、枢纽运行安全、电力生产安全放在更加突出的位置；发挥科技创新对公司战略的支撑作用，进一步提高我们的科技创新能力和核心竞争力，让科技创新、管理创新和商业模式创新成为促进公司经济增长的催化剂。



责任聚焦

三峡工程开工 20 年给我们带来了什么？

三峡工程是人类历史上一次利用自然、改造自然的非凡壮举，耗时之长、规模之大，在世界水利工程建筑史上绝无仅有。从 1994 年正式开工以来，历经 17 年的建设，三峡工程的巨大综合效益日益显现，并且得到逐步提升。

谱写人水和谐新篇章

防洪是三峡工程修建的重中之重。在三峡工程建成前，长江中下游流域饱受洪灾威胁。三峡工程建成后控制了川江洪水，大大提升了长江中下游防洪能力，从此由“人力治江”进入“工程治江”时代。初步估算，仅 2008 年以来，三峡工程累计产生的防洪经济效益即超过 770 亿元。



1998 年，我国南方特别是长江流域及北方的嫩江松花江流域出现历史上罕见的特大洪灾，造成了 2551 亿元人民币的直接经济损失，死亡人数达 4150 人



2012 年 7 月 24 日，三峡建库以来最大洪峰通过三峡枢纽。通过三峡枢纽拦洪错峰，洪峰到来的当天晚上，武汉市民在江边悠闲戏水



五级船闸运行动画

三峡工程防洪相关知识

链接：百问三峡 <http://www.ctg.com.cn/sxgc/bwsx0929.pdf>

- 12 问：三峡工程作为长江防洪关键，它的关键性在哪里？
- 54 问：为什么把防洪作为三峡工程的首要功能？
- 55 问：三峡水库是怎么进行防洪调度的？
- 58 问：三峡工程本身能抵御多大的洪水？
- 60 问：能否准确预测三峡水库洪峰到来的时间和大小？
- 61 问：三峡工程上游发生“百年一遇”的洪水时，水库的回水会淹没重庆市主城区么？

打造六百里“黄金水道”

三峡水库蓄水后极大改善了库区航道条件，长江航运条件显著改善，川江河段实现了全线夜航，“自古川江不夜航”成为历史。长江航运的快速发展，加快了长江流域综合运输体系的优化调整，有利于产业布局加快向沿江地带集聚，为长江经济带建设和发展提供了重要战略支撑。



改善航运条件

重庆朝天门至
湖北宜昌航道维护水深
2.9米提升到 **4.5** 米
航行船舶吨位1000吨级提升到
5000 吨级



船闸高效运行

连续安全运行 **11** 年
通过船舶 **64** 万艘
通过货物 **7.5** 亿吨



建成绿色走廊

千瓦的拖带能力提升 **3** 倍以上
每千吨公里的平均油耗下降 **60** %以上
库区航线单位运输成本下降近 **40** %



保障运输安全

年均事故件数下降 **72** %
死亡人数下降 **81** %
沉船数下降 **65** %

“三峡工程建成蓄水以前，川江的航道中，不少江段还需要人力拉纤。尤其是在枯水季节，船只必须通过绞滩通行。”

由于航道窄、弯、浅、险，川江航道同样事故多发。搁浅、触礁、翻船……造成人员伤亡和财产损失的悲剧不时出现。“那时，过川江，就是过‘鬼门关’。”

“20 年，三峡工程的兴建带来了沧桑巨变。因为三峡工程，长江真正成了名副其实的‘黄金水道’。”

—— 有着近 40 年航行经验的“老船长” 冯功勇

三峡电照亮大半个中国

三峡电站，从它投产发电的那一刻起，就如同中华大地上一颗强劲的能源心脏，源源不断地输出清洁电能，为上海、广东等地区经济社会发展提供强大的能源保障，有效缓解了这些地区用电紧张的局面。远道而来的三峡电点亮了万家灯火，兴旺了百业千城。



总装机容量2250万千瓦，居**世界首位**

2014年三峡电站发电量突破 **988** 亿千瓦时，创单座水电站年发电量**世界纪录**

以北京为例

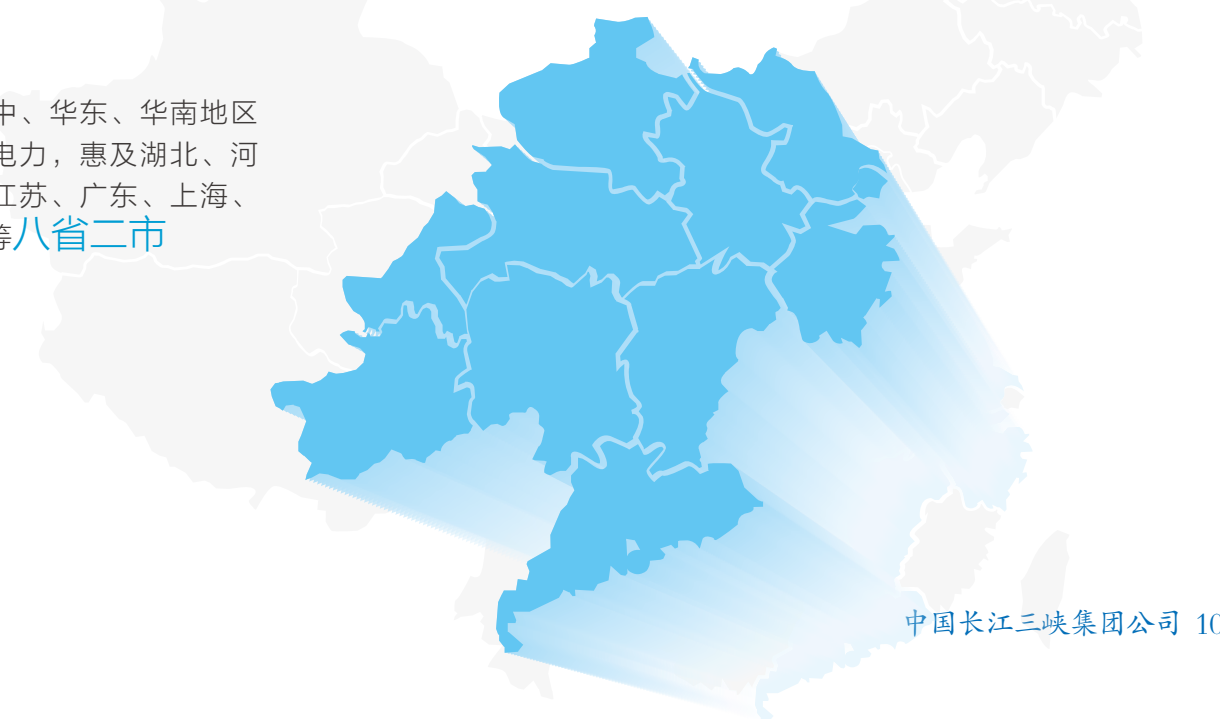
2014年，三峡电站发电量 **988** 亿千瓦时 = **北京市一年的全社会用电量**

累计发电

超 **8000** 多亿千瓦时

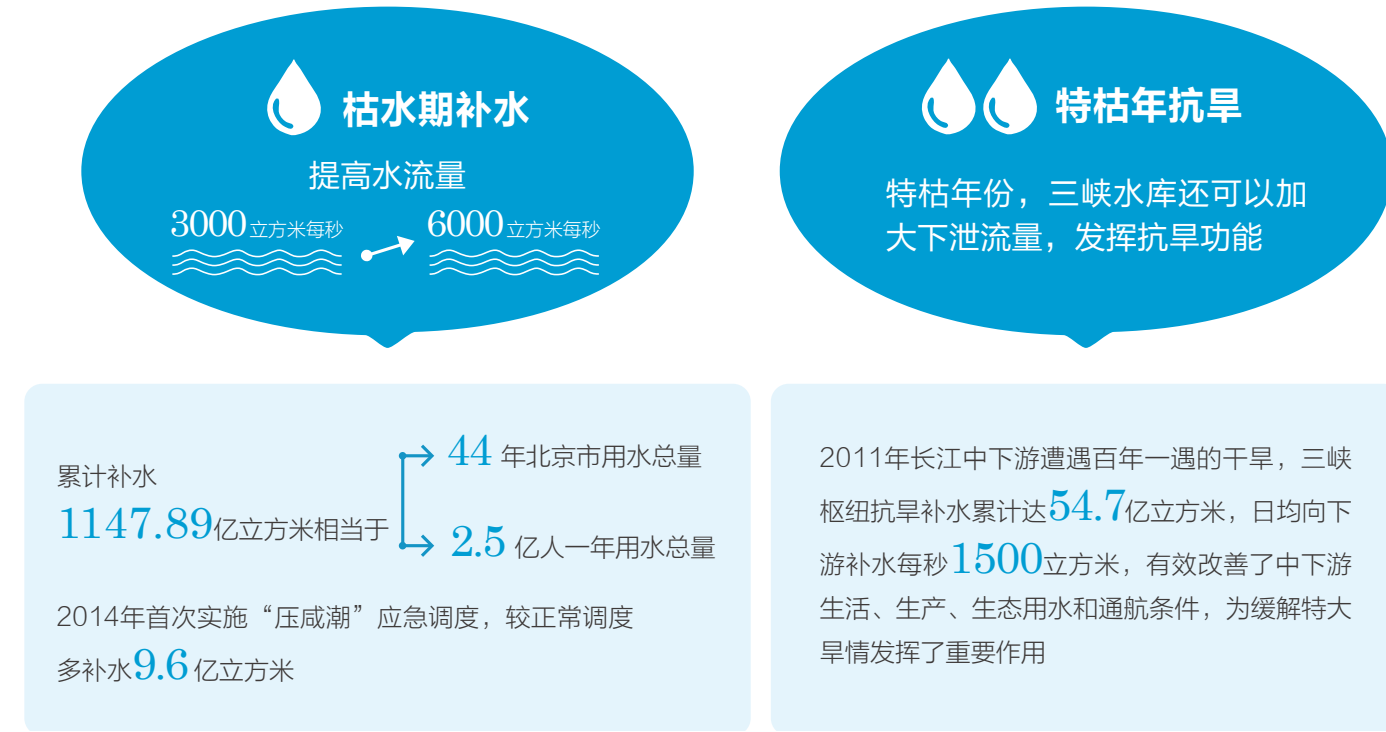
相当于为国家创造了超 **8** 万亿元财富；
以每千瓦时电能对GDP的贡献按10元计算
相当于2013年全国社会用电量的 **15** %

向华中、华东、华南地区
输送电力，惠及湖北、河南、江苏、广东、上海、重庆等**八省二市**



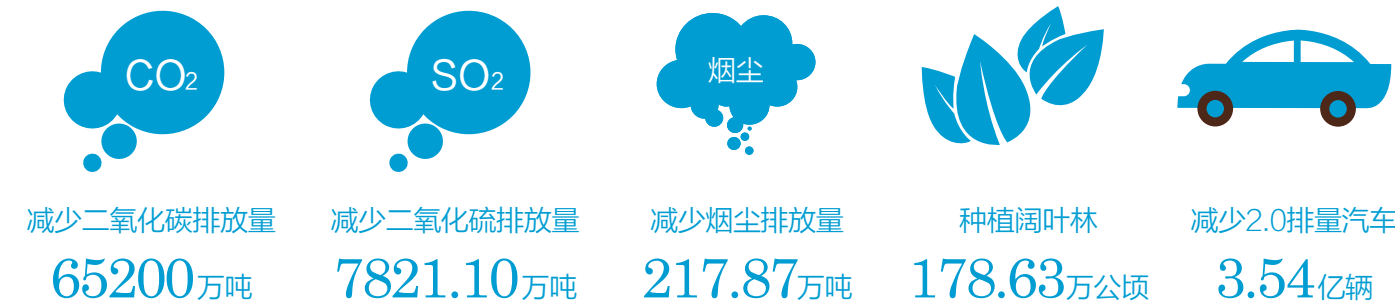
建淡水资源战略储备地

三峡水库开始蓄水以来，每年枯水期都为长江中下游补水，发挥抗旱功能。在2010年三峡水库蓄水至175米后，形成了库容近400亿立方米的巨型水库，成为国家补水淡水资源战略储备地，每年补水量达200多亿立方米左右，保障了长江中下游生产、生活和生态用水的需求，取得了显著的经济社会效益。



“三峡电”助力碧水蓝天

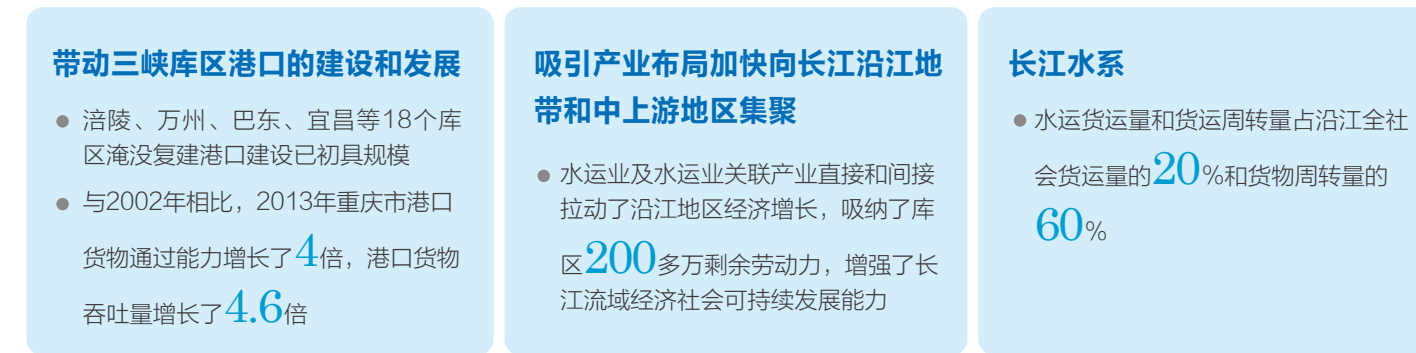
在环境日益恶劣、雾霾天气频发的今天，使用清洁能源成为最优选择。三峡水电在为国民经济发展提供绿色能源的同时，还有着巨大的节能减排效益，为“美丽中国”注入不竭的清活动力。



注：以上数据为自发电日起累计的减排效益。

助推长江经济带飞速发展

国家正在实施“长江经济带”规划，依托长江建设“中国经济新支撑”，移民生活开启新篇章。奔流不息的长江水、优质的旅游资源、得天独厚的交通优势，为沿岸各省市的发展带来了新机遇。



引领重大装备自主创新

以三峡工程为依托，我们与供应商展开真挚的沟通与合作，帮助我国水电工程设计、水电装备制造企业通过引进技术、消化吸收、再创新，实现设计制造水平的大幅提升，走在世界水电机组研制的前列。



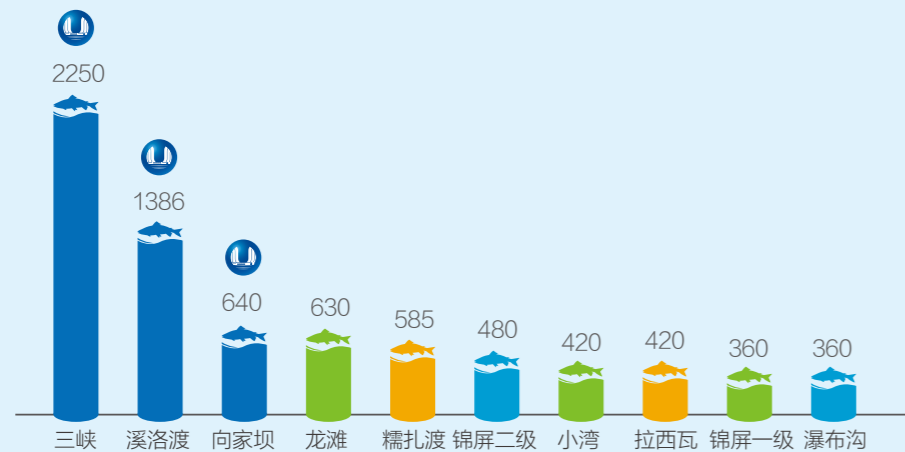
链接：中央电视台推出大型高清电视文献纪录片《大三峡》，首度全方位披露三峡工程兴建始末，多角度展示三峡工程建设成就，多层次彰显三峡工程带来的深远影响和综合效益。
http://mp.weixin.qq.com/s?__biz=MzA5ODcyNDcyMA==&mid=218904219&idx=4&sn=932849c4a606311ffa6aed9d5f83b5d&scene=0#rd&ADUIIN=904213406&ADSESSION=1419296752&ADTAG=CLIENT.QQ.5371_0&ADPUBNO=26417

2014 年亮点绩效

世界著名水电站



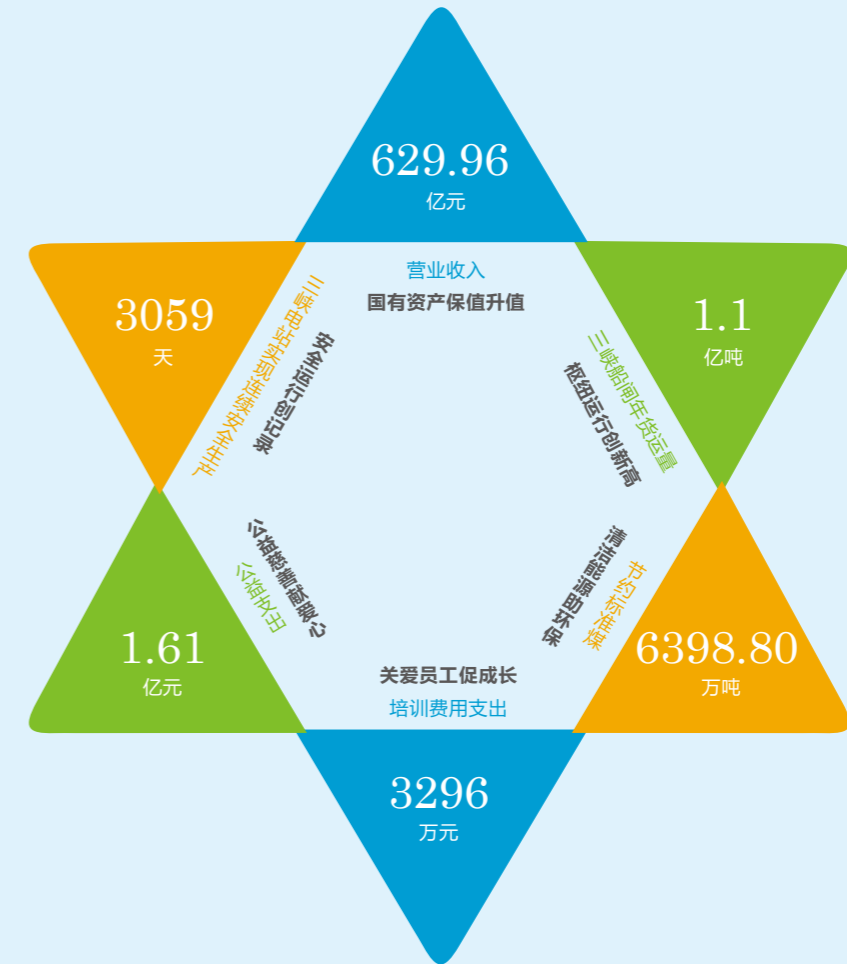
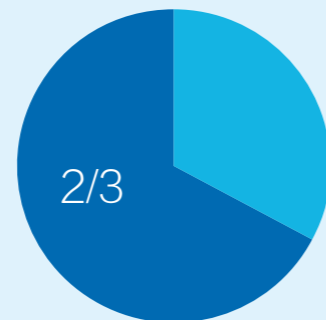
至2020年世界十二大水电站 (万千瓦)



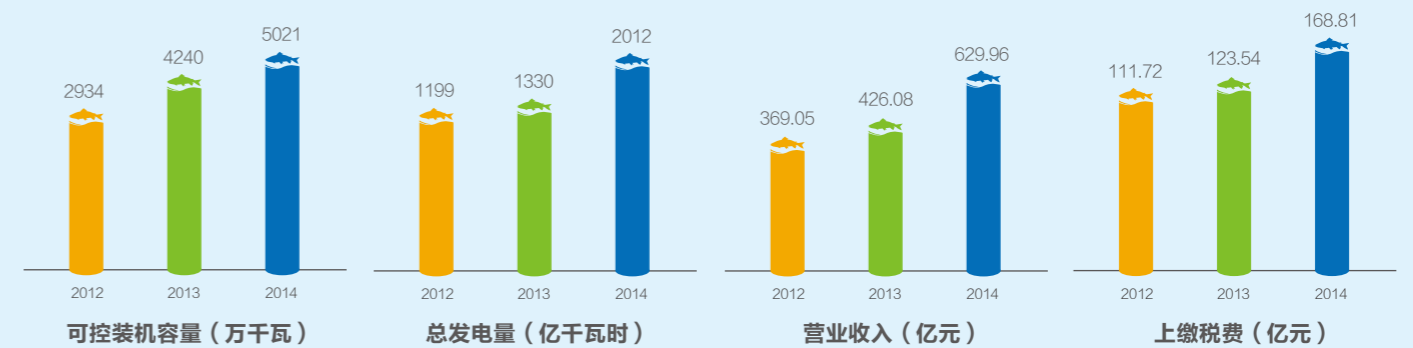
中国已建成装机容量前十水电站 (万千瓦)

截至 2014 年底，全球已建成 70 万千瓦以上水轮发电机组 99 台，其中 58 台由中国三峡集团建设、运行、管理。

预计到 2022 年，全球将建成 70 万千瓦以上水轮发电机组 127 台，其中超过 2/3 (86/127) 将由中国三峡集团运行管理。



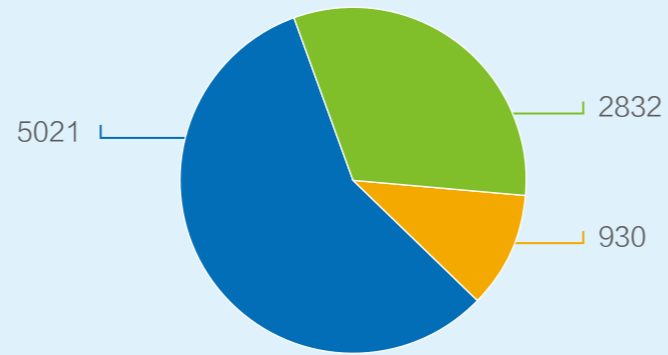
中国三峡集团 2014 年关键绩效指标



2014 年中国三峡集团总发电量



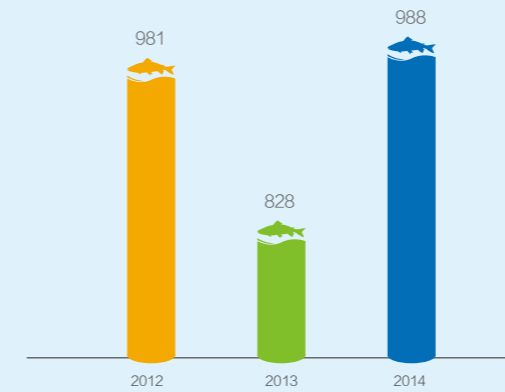
2014 年中国三峡集团装机容量



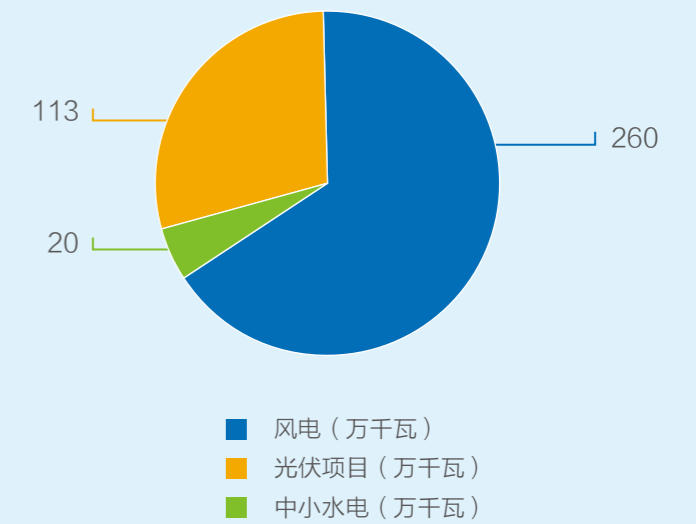
- 可控装机总量 (万千瓦)
- 权益装机容量 (万千瓦)
- 在建装机容量 (万千瓦)



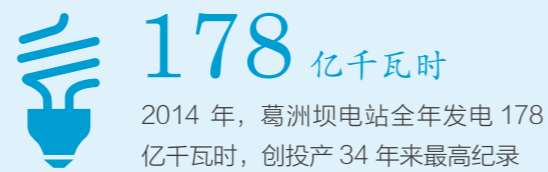
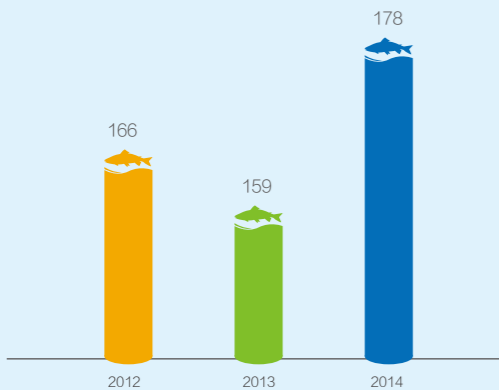
三峡电站历年发电量 (亿千瓦时)



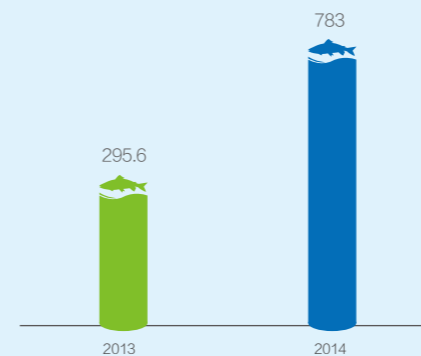
中国三峡集团投产、在建的风电、光伏等新能源以及小水电装机情况



葛洲坝电站历年发电量 (亿千瓦时)



溪洛渡 - 向家坝梯级电站发电量 (亿千瓦时)



关于我们

公司简介

为建设三峡、开发长江，经国务院批准，中国长江三峡工程开发总公司于1993年9月27日成立，2009年9月27日更名为中国长江三峡集团公司。中国三峡集团为国有独资企业，注册资本1374.58亿元，主营业务是水电工程建设与管理、电力生产、相关专业技术服务。中国三峡集团全面负责三峡工程的建设与运营。根据国家授权，中国三峡集团滚动开发金沙江下游干支流水力资源，开发建设溪洛渡、向家坝、乌东德、白鹤滩四个巨型水电站，积极开发风能、太阳能等新能源，稳步实施国际化战略，努力打造国际一流清洁能源集团。2014年，中国三峡集团工程建设、枢纽运行、生产经营创造了一系列新纪录，发电量、营业收入、利润总额增幅创近十年最好水平，装机容量、营业收入、利润总额基本实现“十二五”“翻番”目标，全面超额完成国资委“保增长”目标，实现了规模和效益的同步快速增长，公司发展迈上了新台阶。

主营业务

通过二十年水电工程建设与运行，中国三峡集团具备了开发、建设、管理和运营大型水电工程的核心能力。在全力做精做强水电主业的同时，我们延伸产业价值链，加快发展风电、光伏等新能源业务，稳步拓展国际水电业务，积极开展金融与旅游业务，形成协同联动效益，不断提升竞争力。



核心理念



治理结构

中国三峡集团为国有独资企业，根据国家有关法律法规，不设股东会，由国务院国有资产监督管理委员会代表国务院履行出资人职责，在国务院国有资产监督管理委员会的监督和指导下，着力构建“职责明确、有机融合、运转协调、监督有效”的公司治理体制和工作机制。

中国三峡集团 2011 年设立董事会。目前董事会由 7 名董事组成，分别为董事长卢纯，董事、总经理王琳，外部董事王志森、师金泉、李新华、吴晓根，职工董事姚元军。2012 年 12 月，国务院派驻集团公司监事会正式进驻。

守法合规

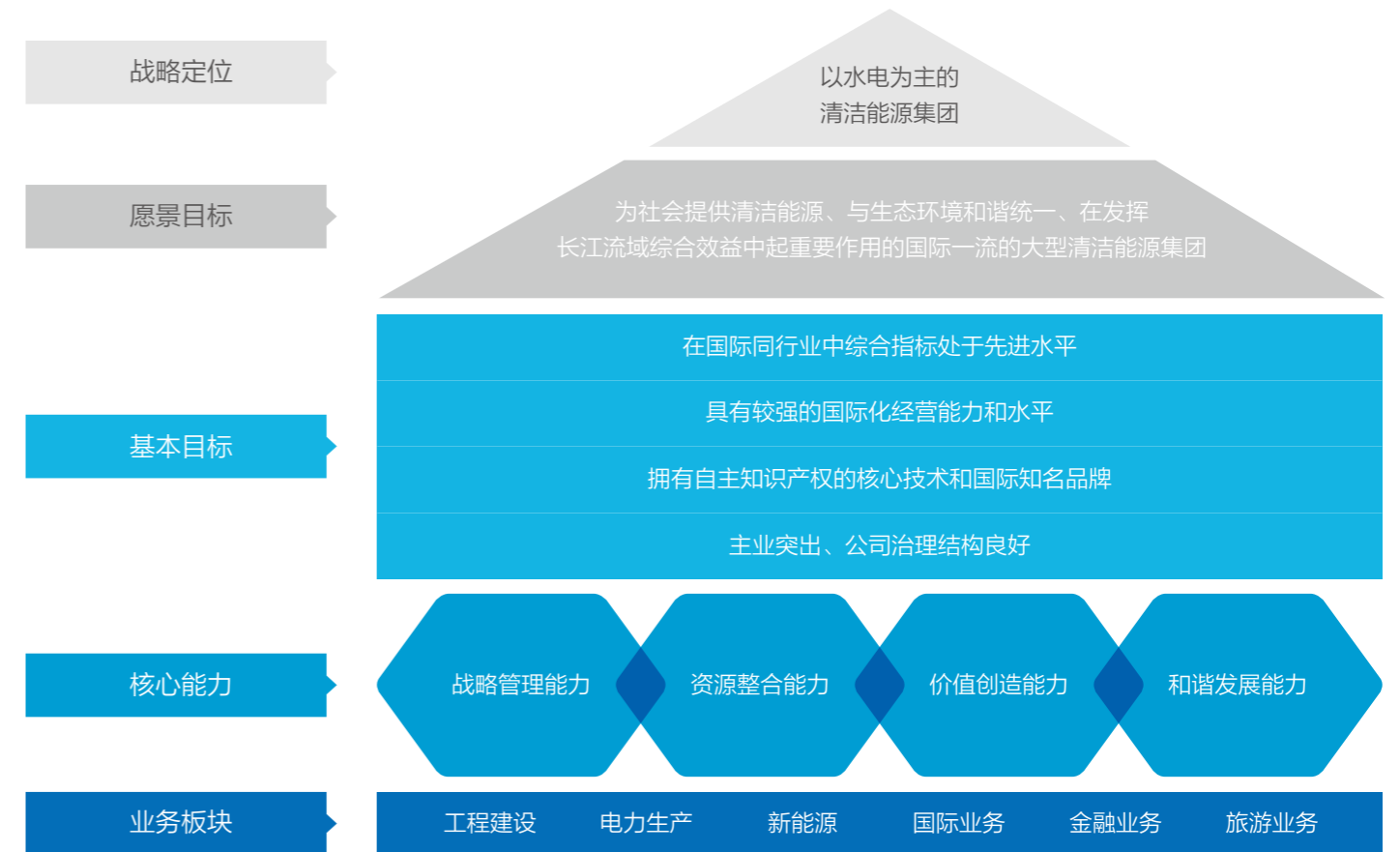
中国三峡集团在建设运营过程中，始终恪守诚信经营、公平竞争的商业道德，严守法律法规，坚持廉洁从业，加强内部审计和控制，完善风险管理机制。2014 年，公司加强法治文化建设，完善法律体制建设，增强法律风险防范能力。员工的法治意识、规则意识和法律风险意识得到加深，公司依法经营、依法治企能力和法律风险管控能力得到有力提升。我们加强依法治企，编制完成首份《内部控制评价报告》，成立法律事务部，以总法律顾问为核心的法律工作体系进一步完善，经济合同、重要决策、规章制度法律审核率达 100%。

反腐倡廉

公司各级党组织、纪检监察组织认真贯彻中央会议精神和习近平总书记系列重要讲话精神，积极履行主体责任和监督责任，不断完善预防与惩治腐败体系，深化反腐倡廉教育，加强廉洁文化建设，严肃查办违纪违法案件，聚集监督执纪问责，将工程建设、电力生产、经营管理和改革发展的实际与党的群众路线教育实践活动整改、中央巡视整改和国家审计整改相结合，扎实推进党风廉政建设和反腐败工作。

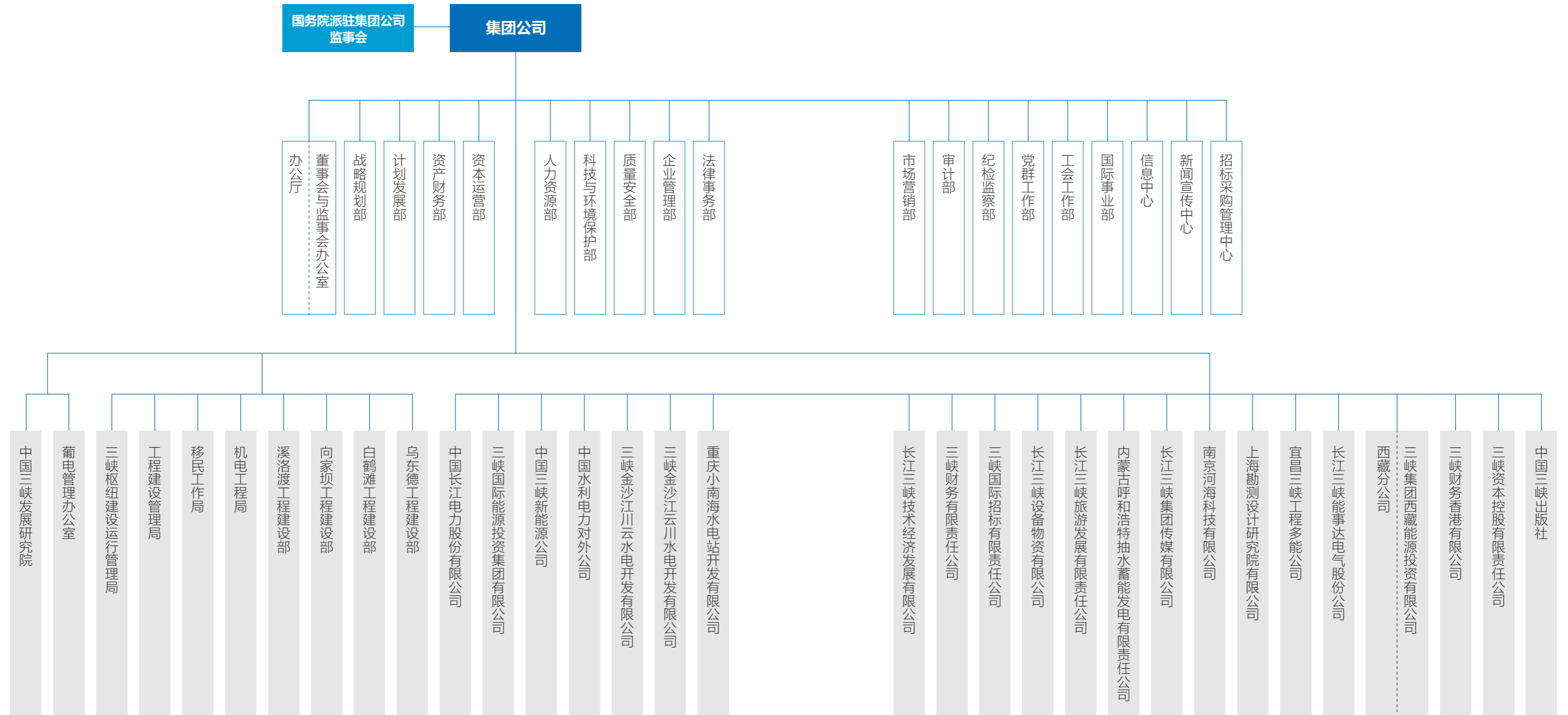
发展战略

伴随着能源需求的增长和气候变化的严峻性，我国能源结构调整的需求愈加迫切。2014 年，国务院办公厅正式印发的《能源发展战略行动计划（2014 年-2020 年）》，指出未来中国将坚持“节约、清洁、安全”的能源战略方针，着力优化能源结构，把发展清洁低碳能源作为调整能源结构的主攻方向。作为大型清洁能源公司，我们时刻关注全社会对可持续发展的追求所带来的机遇和挑战，并将此作为制定长期发展战略的重要依据，充分发挥自身专业优势，为社会提供安全、高效、绿色、和谐的能源供应。



组织结构

G4 实质性披露: G4-17

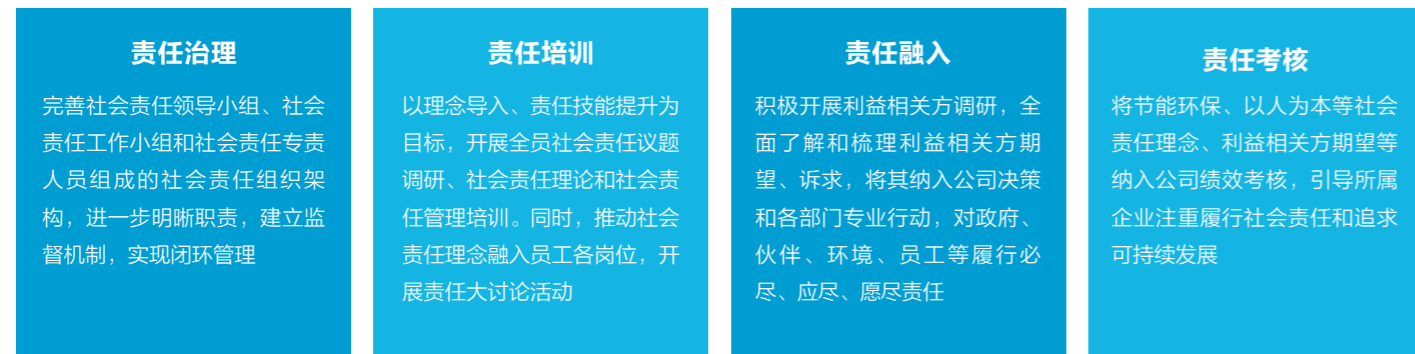


社会责任管理

履行社会责任不仅仅是我们的义务、使命，更是我们实现公司价值、推进可持续发展的路径。我们坚持将社会责任与可持续发展理念融入公司决策、运营各环节及全过程，将对利益相关方和自然环境的影响纳入企业管理系统，努力创造经济、社会和环境综合价值。

社会责任管理体系

我们不断建立健全职责明确的社会责任组织体系，系统研究梳理各相关部门的社会责任职责、范围，切实将社会责任理念逐步融入公司运营管理的全过程。2014年，我们进一步深化社会责任理念，强化全员社会责任意识，紧紧围绕社会责任重点议题，落实社会责任行动计划，全面提升中国三峡集团社会责任绩效。



社会责任管理体系

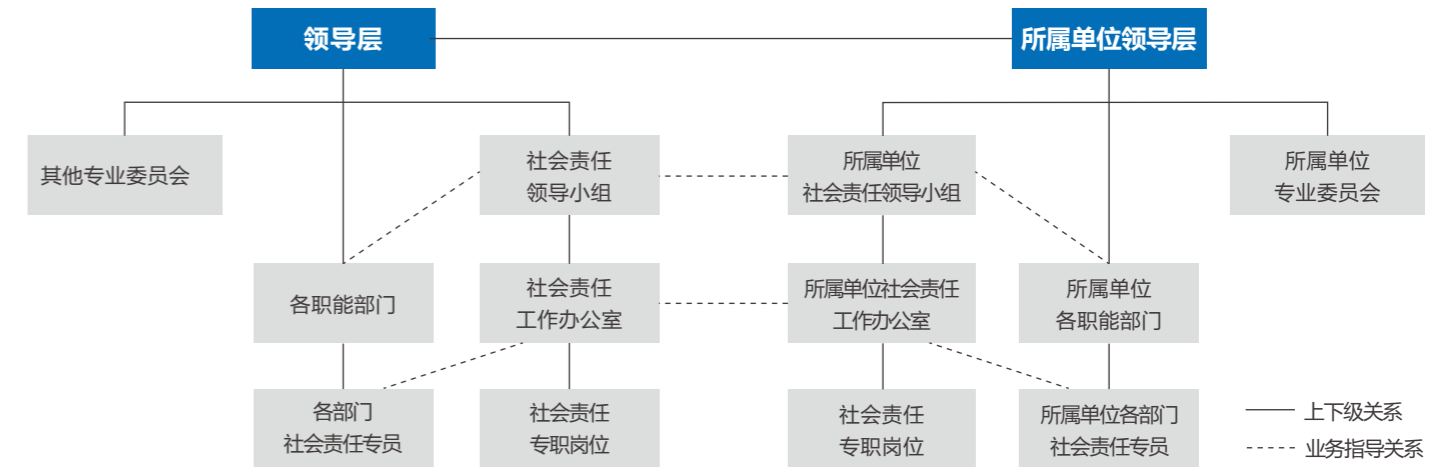
社会责任沟通交流

2014年3月22日，是第22届“世界水日”（World Water Day），我们以“致力清洁能源 呵护江河健康”为主题召开世界水日座谈会，就“水与能源”这一前沿话题与TNC、WWF等国际环保组织展开交流，探讨中国三峡集团为水资源保护所做的工作与努力，为水资源的未来建言献策。

2014年6月5日，我们参与商务部《WTO经济导刊》主办的第九届中国企业社会责任国际论坛，与研究机构、国内外先进企业共同探讨未来企业社会责任管理发展面临的机遇与挑战，分享先进的社会责任理念与成果经验。

2014年7月20日，由国务院国资委研究局、中国社会科学院企业社会责任研究中心以及中国兵器工业集团公司、中国南方电网有限责任公司等多家央企组成的调研团开展的“分享责任——中国行”走进三峡工地，这是三峡工程首次迎来企业社会责任领域的专家以及企业同行的参观和分享。

社会责任组织机构



中国三峡集团社会责任领导小组主要职责：

- 确定需要遵守的国际公认的标准、道德守则及原则
- 制定社会责任工作的规章制度和工作程序
- 研究制定社会责任中长期规划、年度计划、工作项目和资金额度
- 定期检查社会责任项目进展和资金使用情况，评估项目结果，总结和布置工作

中国三峡集团社会责任工作办公室主要职责：

- 拟订中国三峡集团社会责任相关规章制度和工作程序
- 组织中国三峡集团社会责任项目前期调研，提出项目建议和资金预算
- 组织和落实中国三峡集团社会责任项目，协调联络相关工作

社会责任管理专责人员主要职责：

- 沟通推进社会责任实践
- 开展与利益相关方的沟通与合作
- 制定部门履行社会责任计划
- 组织完成与部门相关的履行社会责任议题
- 汇总提交部门履行社会责任信息



实质性议题

G4 实质性披露: G4-18、G4-19、G4-23

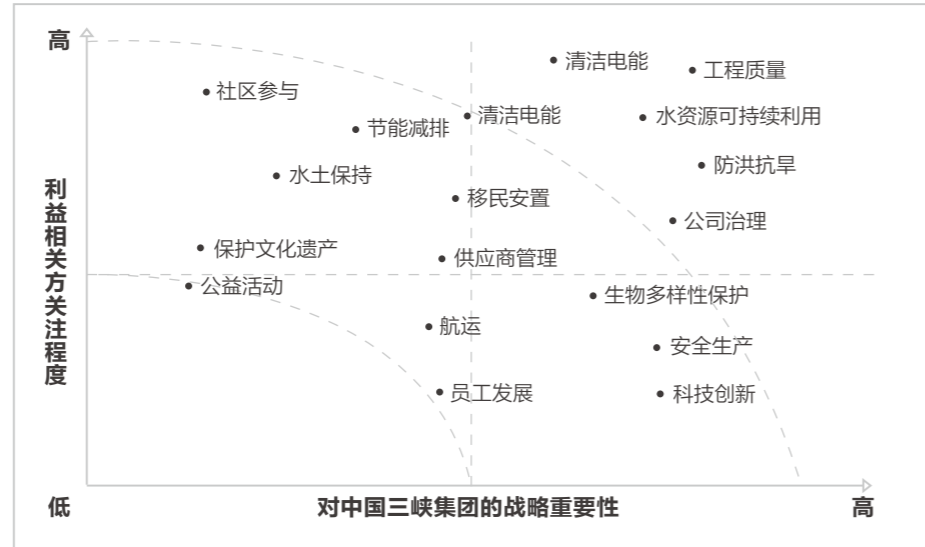
2014年,我们参照全球报告倡议组织要求,进一步完善界定报告内容的流程,通过多种方式加强与利益相关方的互动,对利益相关方关注的议题进行识别,并制定实质性议题矩阵,从对中国三峡集团的战略重要性和利益相关方关注程度两个维度,对议题进行排序、验证,最终确定议题披露程度和边界,保证更准确、全面地披露运营管理相关信息。

为了保证报告内容的实质性,2014年,公司成立了由办公厅、国际事业部、新闻宣传中心等部门组成的2014年度社会责任报告编制小组,启动报告编制工作。报告编制前,对2013年度社会责任报告反馈意见进行了汇总分析;编制过程中,邀请相关部门、基层单位员工、外部专家、NGO等利益相关方广泛参与,对报告编制提出宝贵意见和建议。

识别

主要来源	议题
<ul style="list-style-type: none"> 员工民主生活会和职代会提案 电网企业等客户的关注 中国三峡集团官方网站反馈 移民意见征集会 与地方政府沟通会,签订战略合作协议 供应商沟通会上的意见反馈 社区意见征集 环境影响评价 WWF、TNC等NGO提出意见 水电行业研讨会 水电专家反馈意见 参与行业标准制定 参加国际组织与行业组织 	<ul style="list-style-type: none"> 发展战略 公司治理 国际化运营 工程质量 社区参与 供应商管理 责任采购 应对气候变化 员工权益保护 薪酬福利 人权保护 守法合规 透明运营 雇佣管理 员工发展 节能减排 生物多样性保护 水资源可持续利用 水土保持 保护文化遗产 防洪抗旱 航运 清洁能源 移民安置 科技创新 环境管理 行业标准制定 公益活动

排序



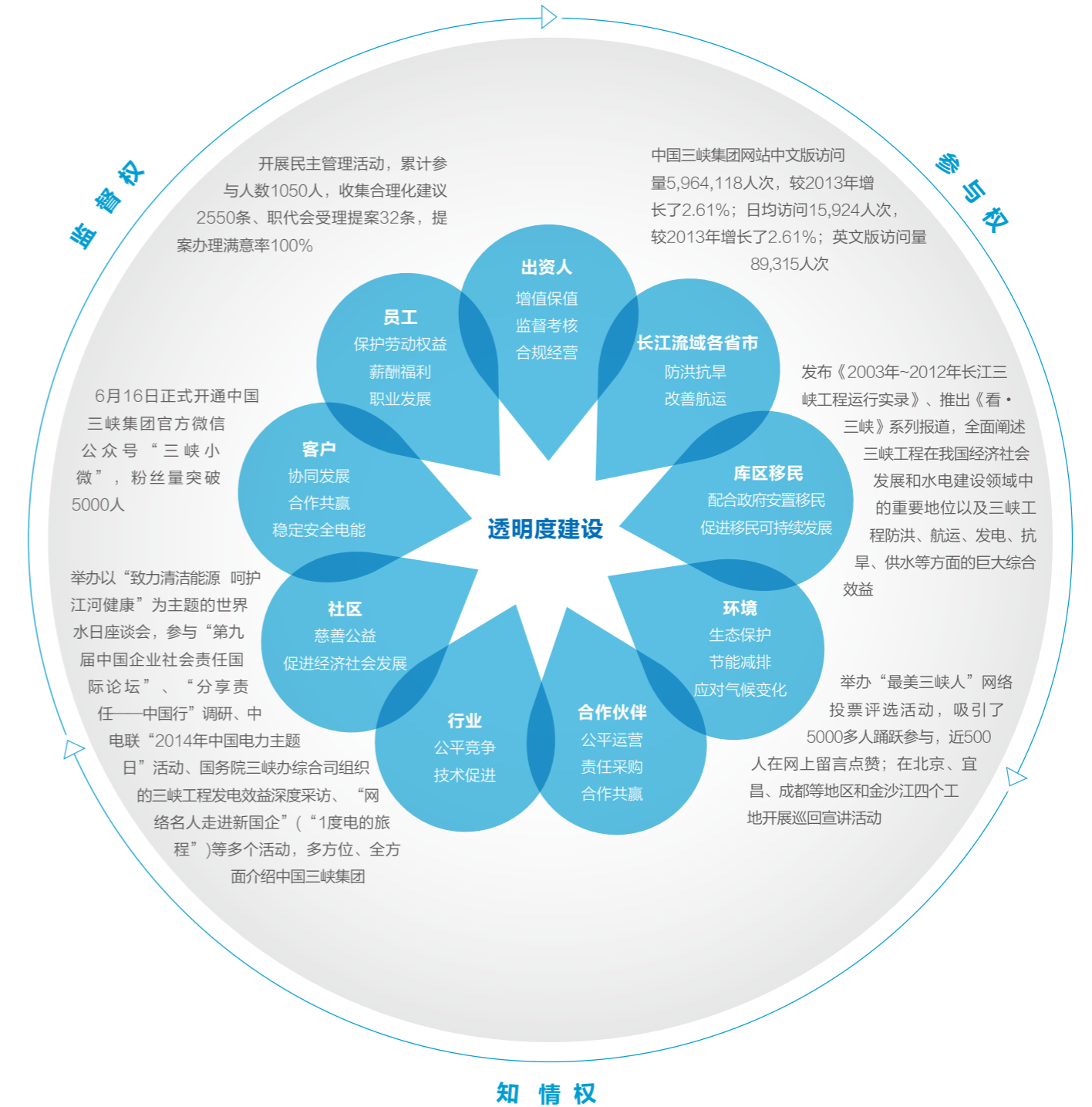
验证

内部	外部
<ul style="list-style-type: none"> 社会责任管理机构审核 相关部门和所属公司审核 公司领导层审定 	<ul style="list-style-type: none"> NGO参与 第三方咨询机构参与 报告评级 利益相关方沟通会

透明度建设

G4 实质性披露: G4-24、G4-25、G4-26、G4-27

利益相关方对中国三峡集团建设运营业务的接受度是我们持续发展的根本所在,提供全面透明的信息是与利益相关方对话的基础。因此,我们主动与利益相关方开展建设性对话,并强化与利益相关方的合作关系,鼓励利益相关方参与到具体项目决策中,保证利益相关方的知情权、监督权、参与权,构建和谐利益相关方关系,共同追求可持续发展。



运行篇

发挥枢纽综合效益



作为三峡工程业主，中国三峡集团肩负着“建设三峡、开发长江，奉献清洁能源、共建美好家园”的神圣使命，保障三峡工程安全稳定运行、充分发挥三峡工程综合功能既是我们的职责所在，也是社会各界对我们的深切期望。

我们始终将保障三峡工程安全稳定运行、充分发挥三峡工程综合功能作为我们工作的重中之重。随着溪洛渡、向家坝等巨型水库群的建成，长江流域综合防洪治理体系将得到进一步加强，防洪效益将得到更大程度的发挥。我们积极探索“跨区域、多电站”流域巨型电站群管理模式，确保开发建设的每一项水电工程安全、稳定、高效运行，努力实现长江流域梯级电站防洪、航运、发电、抗旱、补水等综合效益的最大化发挥。

244亿立方米

三峡水库累计为长江中下游补水180天，补水量达244亿立方米

3000天

三峡电站连续安全运行超过3000天，创造国内70万千瓦水轮机组集群连续安全运行天数新纪录

988亿千瓦时

三峡电站年发电量达988亿千瓦时，刷新单座水电站年发电量世界纪录

1.1亿吨

三峡船闸年货运量达1.1亿吨，再创历史新高

60%

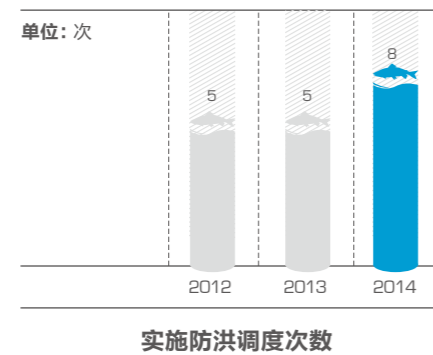
公司已投产的70万千瓦以上的水轮发电机组达到58台，占全球总量的60%

防洪

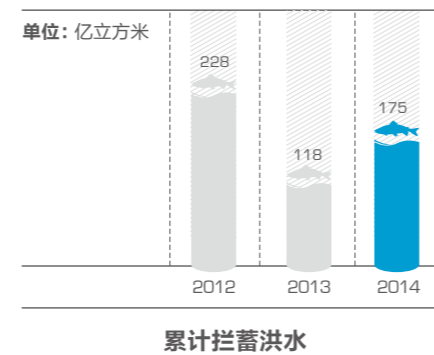
“防洪是天大的事，长江最大的问题就是防洪。三峡工程仅防洪效益一项就功德无量，因为没有什么比生命更重要。过去黄河防洪有手段，长江没手段，现在感觉长江可控了，至少有手段了。心腹之患基本得到解决，心里踏实多了。”

——研究长江 30 余年的长江水利委员会副主任 **魏山忠**

治理长江水患，护佑长江安澜，是三峡工程的首要使命。我们在科学开展三峡工程防洪调度的同时，积极推进流域梯级水库联合调度的研究与实践，确保长江中下游的安全。



2014 年汛期，三峡水库对 8 次 30000 立方米每秒以上的洪水实施了防洪调度，成功抵御 4 次 40000 立方米每秒以上的洪峰，最大削峰 265000 立方米每秒，削峰率 54.1%，累计拦蓄洪水总量 175 亿立方米；溪洛渡、向家坝水库共实施 5 次两库联合防洪调度，累计拦蓄洪水近 27 亿立方米，为洪峰安全通过三峡发挥了重要作用。



2014 年 9 月 20 日 8 时，三峡水库迎来 2014 年最大的洪峰，入库流量达 55000 立方米每秒，三峡水库每秒钟拦蓄近 1 万立方米水量，控制出库流量 45000 立方米每秒，确保了洪峰平稳过境



“我们发电时要服从社会的大效益，时刻关注上下游水位的变化，通过整体协调和优化调度，保障防洪、航运、生态补水等社会功能的发挥。”

——三峡电厂副厂长 **李志祥**

244 亿立方米
相当于
5386 万人一年的用水量

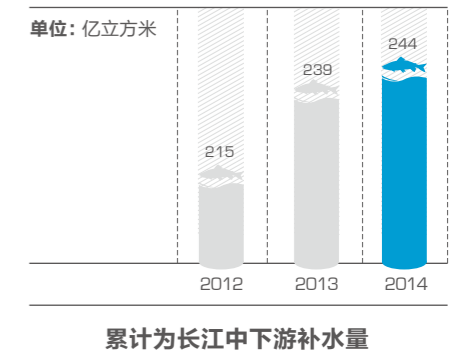
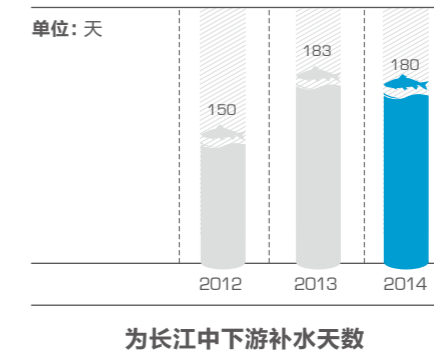
三峡水库平稳运行



抗旱补水

三峡工程作为重要的淡水资源库，在枯水期为长江流域工业生产、农业灌溉及人民生活用水提供保障。2014 年，三峡工程累计为长江中下游补水 180 天，补水量

达 244 亿立方米，按 2013 年全国人均用水量 453 立方米计算，相当于 5386 万人一年的用水量。



2014 年 2 月，为应对上海市长江口水源地咸潮入侵，公司启动了三峡水库建成以来首次“压咸潮”应急调度。应急调度持续 11 天，日均出库流量增加 1060 立方米每秒，较正常调度多补水 9.6 亿立方米，大大缓解了上海市用水压力。

航运

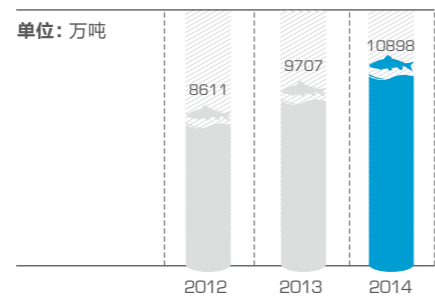
G4 实质性披露: G4-17、G4-20

“以前航道条件特别差。水里有很多急流、泡漩、水下礁石、横流、水位落差，还有很多90度的弯道。那时我是舵工，负责掌舵。由于航道狭窄，必须集中精力航行，同时要通过公共频道不停与周围的船和信号站保持联系，稍有不慎就会船毁人亡。有了三峡工程，航道变宽了，水位提高了，事故减少了，长江航运不再艰难！”

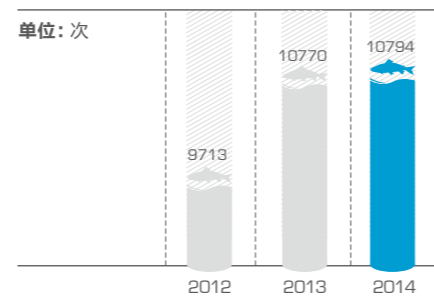
—— 长江上航行了23年的货轮船长 张广陵

三峡工程使长江成为名副其实的“黄金水道”，在促进航运快速发展的同时也极大地带动了沿江地区的协调发展。

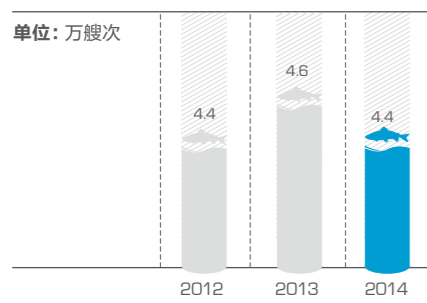
2014年，三峡船闸运行10794闸次，通过船舶44458艘次，通过旅客52.1万人次，通过三峡船闸货运量达到通航以来历史最高的1.09亿吨，是三峡蓄水前该河段年最高货运量1800万吨的6倍。



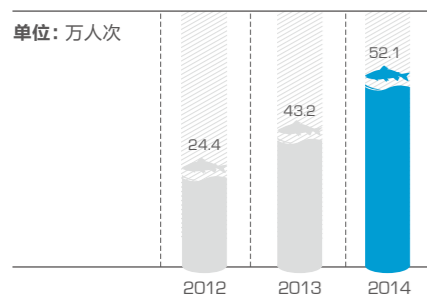
通过货物量



运行闸次

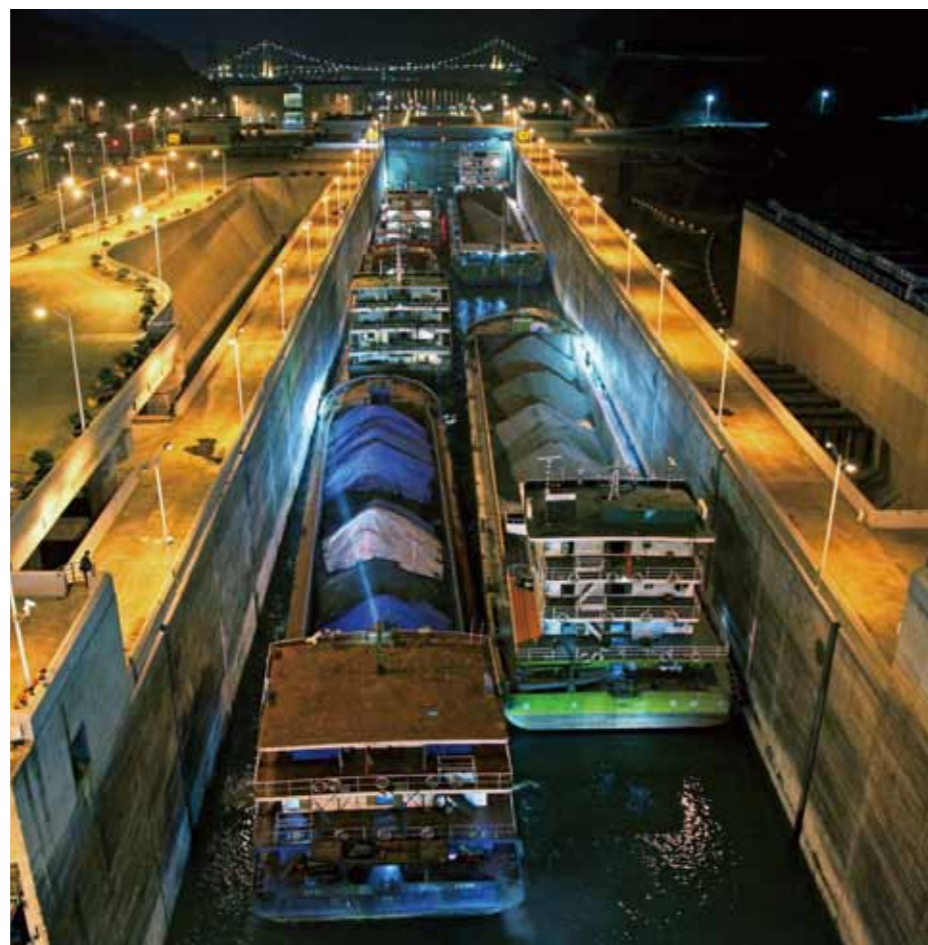


通过船舶



通过旅客

夜色下运行的三峡船闸。2014年，我们通过开展浮式系船柱改造、协调通航部门开展大流量通航实船试验、增设进闸靠船设备等措施，进一步提升了过闸效率。2014年，三峡船闸通航率为97.08%，高于84.1%的设计指标



三峡工程助推中国长江经济带快速发展

长江，既是中国内河运输的大动脉，也是联络东、中、西部的经济纽带，素有“黄金水道”之称。伴随着“长江经济带”的提出并上升为国家战略，长江已经成为我国最重要的经济走廊之一，肩负着产业转移、经济辐射的重任。

三峡工程建设使得长江黄金水道“投资省、运能大、成本低、占地少、能耗低、污染轻、安全性高”的比较优势得到充分发挥，进一步激发了水运潜力。不仅取得了明显的直接航运效益，而且加快了长江流域综合运输体系的优化调整，吸引了产业布局快速向长江沿江地带和中上游地区集聚。

“从大江安澜到黄金水道，三峡对中下游流域和重庆的经济产业影响是巨大的。”

—— 湖北省防汛抗旱指挥部副指挥长、省水利厅厅长 王忠法

重庆提出“将长江黄金水道建设成为西部内陆出海主通道”。如今的重庆，航道优良、港口繁忙、船舶往来不绝，正逐步成为西部地区的“准沿海”城市，向长江上游航运中心的目标迈进

从武汉到黄冈、鄂州、咸宁，湖北省将26个港区整合，一个“亿吨大港、千万标箱”的武汉新港在400多公里的长江岸线上迅速崛起



曾经的“榨菜之乡”涪陵悄然转身，建成全国最大的中成药生产基地和长江上游最大的船舶装备制造基地

作为库区最大移民城市，万州正在建设成为一个集江城、山城、湖城、桥城、港城于一体的宜居之都

上世纪70年代开始，宜昌抓住葛洲坝工程建设机遇，10年间由小城市发展成为中等城市；三峡工程启动建设20年来，宜昌再次抓住机遇由中等城市发展成为大城市：城区人口由47万增加到110万，建成区面积由29平方公里扩大到100多平方公里，同时拥有万里长江第一坝和当今世界第一坝，综合实力位居中部地区同等城市第2位

从长江黄金水道到长江经济带，一个充满活力的长江新时代已经开启，社会资源和财富淌金流银的时代正在到来。三峡工程将进一步提升服务于长江经济带建设的能力，为实现国家战略做出更大贡献。

发电

“三峡输电工程包括直流输电工程4项，交流输电工程88项，新增电力容量2275万千瓦伏安，建成输电线路6519千米。整个工程以三峡工程为中心，向华东、华中和南方电网供电，供电范围达82万平方公里，惠及人口6.7亿。”

—— 国家电网公司能源研究院能源战略与规划研究所主任经济师 **陈立斌**

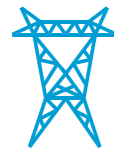
随着金沙江流域溪洛渡-向家坝梯级电站的全面投产发电，公司电力生产开启了流域梯级电站群全面发挥巨大效益的新阶段。我们积极践行“精益运行、精心维护、精确调度”的理念，用好每一方水，发好每一度电，推进长江水资源综合利用。

2014年，公司运营管理电站的装机规模和发电量均创历史新高。可控装机达到5021万千瓦，国内水电可控装机约占全国水电装机的15.4%；年度总发电量达到2012亿千瓦时，同比增长51.3%。按照2014年北京市全社会用电量913亿千瓦时这一数值计算，公司全年的发电量相当于北京市两年的用电量。



2014年12月26日，伴随着呼蓄电站2号机组成功投产发电，公司清洁能源发电装机规模累计突破5000万千瓦

G4 实质性披露：G4-17、G4-20



三峡电站发电量创世界纪录

2014年，三峡电站年发电量突破988亿千瓦时，创单座水电站年发电量世界纪录。



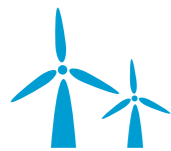
葛洲坝电站发电量创34年新高

2014年，葛洲坝电站完成6台机组水轮机改造增容，全年发电178亿千瓦时，创投产34年来最高纪录。



溪洛渡-向家坝梯级电站全面投产发电

2014年，溪洛渡电站、向家坝电站机组全面投产发电。溪洛渡-向家坝梯级电站累计发电量783亿千瓦时。



新能源业务呈现新亮点

2014年，国内新能源业务新增装机93.5万千瓦，累计装机规模达390万千瓦。作为国内单体规模最大的风电项目，内蒙古四子王旗40万千瓦项目并网发电；首个海上风电项目响水近海20万千瓦项目开工建设；呼蓄电站首批机组按期投产发电。

安全管理

“我们都把大坝、厂房当成自己的家一样，遇到暴雨或其他极端天气，无论多晚都要去厂房、坝顶转一转才放心。”

—— 三峡电厂水工分部 **李世英**

2014年，公司已投产的70万千瓦以上的水轮发电机组达到58台，占全球总量的60%。巨型水电机群管理技术复杂，安全运行责任重大。面对老机组改造增容、新设备投产、水库蓄水、机组运行与工程建设并进等复杂局面，我们牢固树立“以人为本、生命至上”的理念，持续推进公

司安全生产标准化建设和本质安全型企业建设；完善安全生产管理体系和制度建设，实行安全生产目标管理，强化责任落实；深入开展安全大检查，规范生产作业安全管理；密集进行金沙江新投产电站安全检査与督导工作，保证了工程建设和电力生产安全持续稳定发展。

安全管理制度体系

2014年，公司新制订、修订《工程项目安全管理办法》、《职业病防治管理办法》等多项制度文件，安全管理制度体系进一步完善。通过推行标准化管理、制度化管 理，建立了安全生产管理的长效机制，安全管理更加规范、有效。

为有效应对地震、洪水灾害风险，提高应急处置能力，公司进一步完善应急管理体系，组织编写了地震应急预案并印发了《2014年安全生产应急演练计划》，并在各电厂开展地震应急演练、防汛应急演练，提升员工应急处置水平。

安全教育与培训

2014年，公司开展“安全生产月”活动，组织从事电力生产人员及其管理人员《电业安全生产规程》考试，参考率和合格率均达到100%；组织全体员工参加“2014年全国职业病防治知识竞赛”活动；组织各单位开展安全知识、特种作业人员操作资格取证等各类培训。



青年员工在进行葛洲坝10号机组转轮装配

发电设备管理

公司践行“零非停”管理目标，全面落实精益生产管理措施，利用在线监测、诊断运行和状态检修等手段，加强对发电设备的运行管理、维护消缺和状态分析，及时发现并处理影响安全运行的设备缺陷和隐患，优化调整机组运行工况，保证发电设备的安全、高效运行。

G4 实质性披露：G4-17、G4-20

0

事故

全年未发生电力安全事故、较大以上设备责任事故、重大以上人身伤亡责任事故和自身员工人身死亡生产安全事故

3

次

全年发生机组非计划停运事件3次，葛洲坝电站、溪洛渡电站实现“零非停”，创历史最好水平，居国际同类机组最好水平

14790

人次

全年累计组织安全培训217次，培训14790人次

3059

天

截至2014年底，三峡电站实现连续安全生产3059天，创造了国内70万千瓦水轮发电机组集群连续安全运行天数的新纪录

100%

长江流域4座大型梯级电站安全生产标准化一级达标率100%，其中葛洲坝电站、三峡电站于2013年通过安全生产标准化一级达标，溪洛渡电站、向家坝电站在投产首年就顺利通过安全生产标准化一级标准现场评审



三峡—葛洲坝梯级电站岁修



响水风场升压站中控室进行远程监控



您关心的 也是我们关注的

三峡工程总投资是多少？三峡基金是多少？

据审计署2013年公布的《长江三峡工程竣工财务决算审计报告》显示，三峡工程竣工财务决算总金额2072.76亿元，其中枢纽工程和移民安置工程决算金额1728.48亿元，输变电工程决算金额344.28亿元。三峡工程总投资的2072.76亿中，通过电力附加由电力用户缴纳形成的三峡工程建设基金共1279.48亿元，其中用于枢纽工程和移民安置工程的三峡基金1070.35亿元。

还有一种说法称三峡工程建设基金依旧还在征收，此说法是否属实？

2009年12月31日，财政部印发《国家重大水利工程建设基金征收使用管理暂行办法》：自2010年1月1日起，三峡工程建设基金停止征收，但为其筹资的电价附加不取消，基金以新设立的国家重大水利工程建设基金的名义征收。该基金用以保证其他水利工程项目的建设，至此已不再有三峡工程建设基金。由于公众对此变化不太了解，因此一直误认为三峡建设基金一直在征收。

三峡工程建设基金如此巨额的投入是否值得？

除防洪、补水、航运等社会效益之外，单就发电一项，三峡电站2014年度的平均上网电价为0.26元/千瓦时，落地电价与2014年底受电省市燃煤机组标杆电价的平均价差空间约为0.12元/千瓦时。由于三峡的水电拉低了全国的销售电价，十余年来仅三峡隐性的回报给全国用电户的效益就已达上千亿，这个数额不仅与当初从全国的电费中提取的三峡建设基金相接近，而且这种低电价的政策，预计还将长期持续下去，全国的用电户都是三峡水电的受益人。

建设篇

倾力打造精品工程



在开发长江的同时，中国三峡集团也承担着金沙江下游流域水电开发建设的重任。作为关系国计民生的重点工程，公司投资开发建设的三峡、溪洛渡和向家坝等大型水电工程都具有投入资金多、建设周期长、装机容量大、工程技术复杂、涉及面广等特点。

我们进一步传承并创新三峡工程建设管理经验，推行高标准的规划设计，精心组织工程建设，统筹考虑经济、社会和环境的可接受性和承载力，积极克服一个个世界级建设及技术难题，倾力打造质量优良、安全可靠、环境友好的大坝，力争将每一个工程都建成标杆。

1386万千瓦

溪洛渡机电安装创造了12个月内投产1386万千瓦（18台77万千瓦机组）的世界纪录

230项

公司获得专利230项，其中发明专利34项；
登记软件著作权26项

1964家

公司新增供应商1964家，审核供应商2357家

15.5亿

公司科研投入

工程建设

“向家坝电站地质条件、建设环境比三峡工程复杂。某种意义上说，向家坝电站的建设投产，使我国水电工程建设技术向前跨越了一个新台阶。”

—— 中国工程院院士 张超然

溪洛渡大坝是我所见到的国内最好的大坝，是坝工建设的艺术品。

—— 中国工程院院士 谭靖夷

溪洛渡电站、向家坝电站是继三峡工程之后由国家授权公司投资建设的两座世界级巨型水电站。2014年，溪洛渡、向家坝大坝工程全线浇筑完成，机组全部投产发电，装机规模相当于又一座三峡电站。

机电安装创世界纪录

自2013年7月首批机组投产发电，到2014年6月30日最后一台机组并网发电，溪洛渡电站创下一个月投产4台、6个月投产12台、12个月投产18台最大装机77万千瓦级巨型水轮机组的世界纪录。投产机组数量之多、运行之好，刷新了单座水电站年度投产装机规模世界记录。



新投产机组全部实现“首稳百日”

2014年，溪洛渡电站新投产6台机组、向家坝电站新投产2台机组全部按照精品标准一次启动成功、一次通过72小时试运行、一次通过“首稳百日”考验，表明机组的投产质量符合预期。



向家坝电站顺利度过汛期



2014年，溪洛渡电站、向家坝电站成功蓄水至正常蓄水位，经受高水位运行和泄洪消能考验，水工建筑物运行性态正常，水库岸坡总体稳定

欲了解更多溪洛渡、向家坝电站信息，请扫一扫



视频《解码溪洛渡》：
<http://tv.cntv.cn/video/C10355/4daf680252e54a79af7d3246af898374>



视频《见证向家坝》：
<http://tv.cntv.cn/video/C10355/df8859a43a104dd686f0c5940e459eee>



小贴士

“首稳百日”是指新投产机组在前100天的试运行期内实现安全稳定运行。

新能源业务呈现新亮点

54.66 亿千瓦时

2014年，公司全年风电、光伏、中小水电累计发电 54.66 亿千瓦时

500 万千瓦

截至 2014 年底，公司投产、在建的风电、光伏以及小水电等新能源装机超过 500 万千瓦。其中风电累计投产装机 260 万千瓦，光伏项目投产装机 113 万千瓦，中小水电装机规模 20 万千瓦

38.95 万千瓦

截至 2014 年底，公司新能源发电新增投产规模 98.45 万千瓦，其中风电新增装机规模 59.5 万千瓦，光伏新增装机规模 38.95 万千瓦

公司积极拓展新能源业务。2014 年，国内新能源业务克服核准难、并网难、弃风限电等不利因素，新增装机 93.5 万千瓦，累计装机规模达 390 万千瓦，核准在建、待建规模超 200 万千瓦。



国内单体规模最大的风电项目——内蒙古四子王旗 40 万千瓦项目并网发电



公司首个海上风电项目响水近海 20 万千瓦项目开工建设



呼和浩特抽水蓄能电站上水库。11 月 10 日，首批机组按期投产发电。呼蓄电站是内蒙古自治区第一座大型抽水蓄能电站，也是公司第一个抽水蓄能电站



太行山上种太阳 探索“光伏+”发展新模式

“三峡品牌在燕赵大地落地生根，光伏扶贫给地方百姓带来了实惠和希望，这是一片光明的事业，我们三峡人就是要在太行山上为共和国种太阳！”

——中国长江三峡集团董事长 卢纯

曲阳县地处太行山东麓，华北平原西部，隶属于河北省保定市。全县“六山一水三分地”，干旱少雨，自然条件恶劣，经济基础薄弱，是国家燕山—太行山集中连片特困地区县之一。

曲阳县年平均日照达 2599 个小时，属于太阳能资源富集区，由于临近华北用电负荷中心，电力需求大，输电成本低。据测算，曲阳境内平均每 1000 亩荒坡，可建设 2 万千瓦的光伏装机。2012 年 5 月，公司与曲阳县政府签订太阳能开发协议，分五期建设 20 万千瓦光伏项目。

为共和国“种太阳”

曲阳项目作为国内第一个最大山地光伏建设项目，创造了山地光伏坡度最大、建设时间最短、造价最低等多个全国第一，成为了国内山地光伏的典范，为国内山地光伏建设提供了有力的数据支撑，带动了其他企业在曲阳投资山地光伏的热情，使曲阳县乃至河北太行山区山地光伏得到快速发展。

2014 年，曲阳项目发电量达到 58345.35 万千瓦时，等效发电利用小时达到 1294.65 小时，超过 25 年平均等效发电利用小时 149.65 小时，相同装机容量超当地其他光伏电站 50 小时。曲阳项目已投产装机 10 万千瓦，是当前国内单体规模最大的山地光伏电站，待剩余 10 万千瓦项目建成后，平均每年至少可向当地提供 2.4 亿千瓦时的绿色电能，相当于每年减少二氧化硫排放 7200 吨，减少碳粉尘排放 6.5 万吨，节约标煤 8.6 万吨，减少二氧化碳排放量 23.9 吨。

山沟沟里的“光伏+”

尽管风电、光伏用地多为自然禀赋较差的戈壁荒山、盐碱滩涂，但最大限度地利用好宝贵的土地资源，既是提高企业竞争力的重要手段，更是中央企业对国家的责任和道义。曲阳县山地面积约 136 万亩，占县域面积的 80%，其中未开发利用的山地 46 万亩，山体大多为石灰岩，不适宜林木生长。公司在曲阳项目开发建设过程中，探索提出“光伏+”的新型新能源

发展理念，将新能源产业开发与生态种植、观光农业、教育科普等传统产业相结合，在进一步提高光伏产业可持续发展能力的同时促进地区发展。

鉴于在荒山利用、惠农利农、企地协作方面的典范价值以及突出的经济、社会、环境综合效益，曲阳光伏扶贫模式引起了从国家到地方的高度重视，曲阳项目也被评为大型央企在河北建设山地光伏的示范工程、样板工程，以及曲阳县扶贫开发“四万一千”（万亩核桃、万亩红枣、万亩光伏、万亩坡改梯田，千亩鱼塘）工程的重点工程。

供应链管理

G4 实质性披露: G4-21

“中国三峡集团为我们提供了一个巨大的成长平台。溪洛渡、向家坝等水电项目的合作使我们获得了重大技术突破，为我们走向国际市场并把中国的技术标准推向世界提供了重要保障。”

—— 东方电气集团东方电机有限公司副总经理 **李云军**

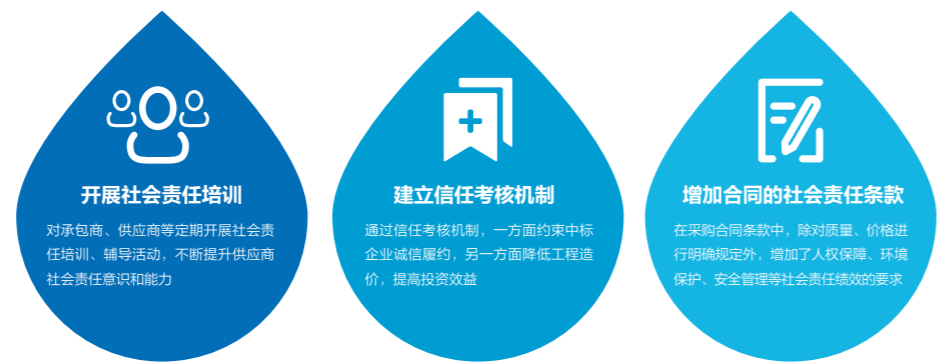
“能够参与向家坝电站项目并获得中国三峡集团所颁发的‘优秀供应商’称号，我们感到非常骄傲。一直以来，阿尔斯通与中国三峡集团保持密切合作，共同发展中国最领先、最创新的项目。我们希望同中国三峡集团一起，继续通过技术创新挑战极限。”

—— 阿尔斯通水电业务中国总经理 **Fabio Nossaes**

高品质的供应链成就高品质的建设工程，一流的工程依赖于具有可持续发展能力的供应链。公司加强与供应商的合作，努力打造安全稳定、经济合理、品质可靠的供应链，以保证采购物资的品质和性能。

责任采购

公司坚持诚信运营，鼓励公平竞争，不断规范采购流程，推行透明、公平、公正采购，切实维护合作伙伴的合法权益，以更加系统、专业和透明的管理，保证供应商提供的产品符合高质量工程建设标准。



公司不断完善招标组织体系，拟增设招标委员会专业委员会，加强对材料供应商、设备提供商、承包商、分包商、劳务公司等供应商的统一管理，将社会责任理念延伸至价值链。2014年，我们对《中国长江三峡集团公司招标及采购管理制度（试行）》进行了修订，制度中明确要求“重大、大型建安项目招标文件，应在投标人资格条件约定中设置《质量管理体系要求》、《环境管理体系要求及使用指南》、《职业健康安全管理体系要求》认证的要求；中型、小型建安项目招标文件中，除质量

体系要求外，应在合同条款中增加环境、职业健康安全管理方面的要求。

公司在对供应商开展社会责任教育、培训的同时，还建立信任考核机制，定期对供应商进行考核、调整。2014年，公司新增供应商1788家，审核供应商1652家，发现问题供应商1家，要求整改1家；合同审核率100%，合同履约率100%，责任采购比率100%。

100%

合同审核率

100%

合同履约率



完成采购平台系统开发，促进供应商公平竞争

为切实加强和规范招标采购管理、兑现招标整改承诺，公司加快推进电子招投标、电子采购及招标采购管理信息系统集成平台（以下简称“采购平台系统”）建设。2014年12月25日，采购平台系统开发完成并成功上线。

采购平台系统通过招投标项目管理、非招标采购管理和招标采购管理信息系统三位一体的集成统一管理，可实现对招标与非招标的工程项目、服务项目、货物采购等各项采购业务的全方位覆盖，并实现招标采购管理过程中各类文档和数据的全电子化、结构化和全过程的可追溯。在提升公司采购管理水平的时候，还为供应商创造了公开、透明、公平的竞争环境，使更多潜在供应商特别是中小厂商有了更广泛的参与机会。

供应商成长

“对于研发向家坝机组的哈电而言，这不仅是一项任务，更是领衔中国创造、促进中国水电事业创新发展的一项使命。在中国三峡集团的通力协作下，我们所研发模型转轮的水力性能达到了世界领先水平！”

—— 哈尔滨电机厂向家坝科研课题负责人 **覃大清**

公司依托大型水电工程项目建设，推动产业链成员不断成长壮大。公司建立战略共享机制与电子商务平台，加强与供应商的合作交流，并深入供应商生产现场，对供应商在生产过程中出现的一些技术、工艺、质量控制、物流等方面问题进行分析，提出改进建议，利用自身资源与优势，帮助供应商提高产品质量、服务品质。

与此同时，公司实施大型机组国产化战略，通过技贸结合、技术引进、消化吸收再创新，使国内厂家掌握了机组设计、制造的核心技术，从而使我国水电重大装备制造业实现了跨越式发展。在溪洛渡电站和向家坝电站的建设过程中，不仅国产水轮发电机组实现了从70万千瓦到80万千瓦世界最大单机容量的飞跃，而且500千伏高压开关站设备、大型发电机专用高性能硅钢材料等机组配套产品和材料应用也全面实现了国产化。



由我国水电设备制造厂商自主研发设计制造的770兆瓦级水轮发电机组在溪洛渡电站平稳运行

230 项
获得专利

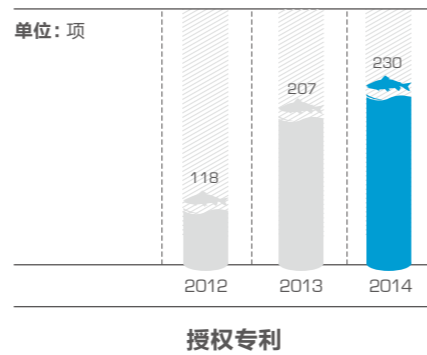
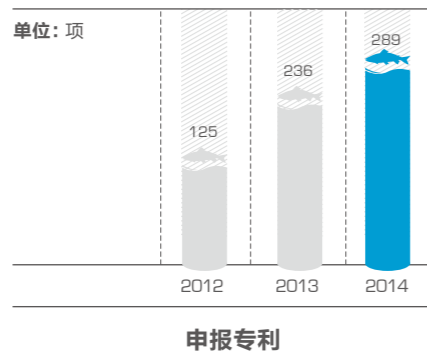
15.5 亿元
科研投入金额

科技创新

公司通过“内部培育、共建共管、协同合作”等方式，整合内外资源，完善产学研相结合的科技创新体系，努力提升自主创新能力与技术服务水平，解决工程开发建设中的重大科技难题；修订《科技创新成果奖励办法》，连续六年奖励科技创新成果，营造创新文化，鼓励员工创新。

2014年，公司研发人员数量占总员工的2.5%，科研投入金额15.5亿元，获得省部级、行业协会科技进步奖15项，具

有自主知识产权的工程管理系统成为工程建设信息化的标杆，自主研发的移民管理信息系统荣获水力发电科技进步特等奖；对员工456项科技创新成果和59项“五小发明创造”进行了奖励，奖励金额合计229万元；共申报专利289项，获得专利230项，其中发明专利34项；登记软件著作权26项。连续三年专利申报数、授权数均过百，发明专利拥有数快速增长，专利质量进一步提高。



溪洛渡智能化建设项目获科技进步特等奖

溪洛渡拱坝是世界上唯一全坝粗骨料利用了地下洞室玄武岩开挖料的特高拱坝，混凝土本体材料抗裂特性相对偏弱，坝体温控防裂面临严峻挑战。针对以上特点和难点，公司联合清华大学、水利水电科学研究院等单位，开展了300米级溪洛渡拱坝智能化建设关键技术的科技攻关，取得了一系列原创性成果。

溪洛渡拱坝已经历了3年的蓄水运行，原型监测结果表明，各项指标均在设计允许范围之内，至今未发现混凝土温度裂缝，实现了“无缝大坝”的建设目标，开创了智能高拱坝建设的先河。这些创新成果还在向家坝、藏木和白鹤滩、乌东德等水电工程上应用推广，直接经济效益达243亿元，社会和生态效益显著。2014年，

300米级溪洛渡拱坝智能化建设关键技术项目获得中国水力发电工程学会2014年度科技进步特等奖。



您关心的 也是我们关注的



欲了解更多中国三峡集团整改情况信息，请扫描
http://www.ctgpc.com.cn/dzgcb/html/2014-06/17/content_9785.htm

2013年10月29日至12月30日，中央第九巡视组对中国三峡集团进行了巡视。巡视组在肯定中国三峡集团工作取得成绩的同时，也提出了一些问题。针对巡视组提出的招投标问题，中国三峡集团主要从哪些方面加强招投标管理？

我们高度重视巡视意见整改工作，迅速成立了中国三峡集团巡视意见整改工作领导小组和四个专项工作组，先后召开6次党组会议和9次专题会议，反复研究整改措施，立行立改，狠抓落实。我们主要从清理复核以前招投标项目、发布“三条禁令”、实行“两个公开”和“阳光采购”等九方面入手，系统改善招投标管理。



环境篇

维护自然生态平衡



开发建设水利水电工程,可能都会对周边生态环境带来有利有弊的影响。我们不否认和回避这一问题,相反在三峡工程及其他工程论证、规划、设计、施工、运行的各个阶段都高度重视库区的水质保护、地质灾害防治以及生态环境监测等工作。

多年来,我们始终坚持全流域环境保护理念,建立了包括污染源、水环境、陆生生态、湿地生态、水生生态、大气环境、地灾、地震以及人群健康等生态与环境保护监测系统,针对水利水电工程及新能源开发对生态的影响开展了长期的监测、保护和科学研究,加强珍稀动植物保护,做好水土保持与生态修复。努力实现人与自然和谐共生、全面发展、持续繁荣。



16425.71万吨

2014年减排二氧化碳

54.89万吨

2014年减排烟尘

197.04万吨

2014年减排二氧化硫

9.76亿元

2014年环保投入

生物多样性保护

三峡库区及相关区域的生态环境质量总体良好，与蓄水前相比基本保持稳定。库区长江干流水质总体保持在Ⅱ、Ⅲ类水平；入库泥沙量明显下降，低于预期；生物多样性得到有效保护；水库未对周边区域气候产生明显影响，三峡工程生态环境影响未超出论证的预测范围。

—— 中国工程院院士 **郑守仁**

生物多样性是建设生态文明的重大任务，已成为全社会的共同责任。在工程建设与运营中，我们坚持“尊重自然、顺应自然、保护自然”的原则，在生态保护基础上有序开展，注重工程保护与自然养护的协调统一，采取多种有效措施积极保护陆生生态、水生生态以及水域环境，努力打造三张生物多样性“名片”。

打造陆生生态保护名片

长江三峡地区生长着大量特有珍稀植物，记录着三峡地区亿万年来地理、气候和生物信息。我们关注并致力于抢救和保护三峡特有珍稀濒危植物，保护生物物种的多样性。

29500 余株

三峡特有珍稀植物资源繁殖研究与引种驯化有序开展，完善种质资源库建设，完成种质资源库三峡特有、珍稀植物共计224余个品种、29500余株的养护管理工作

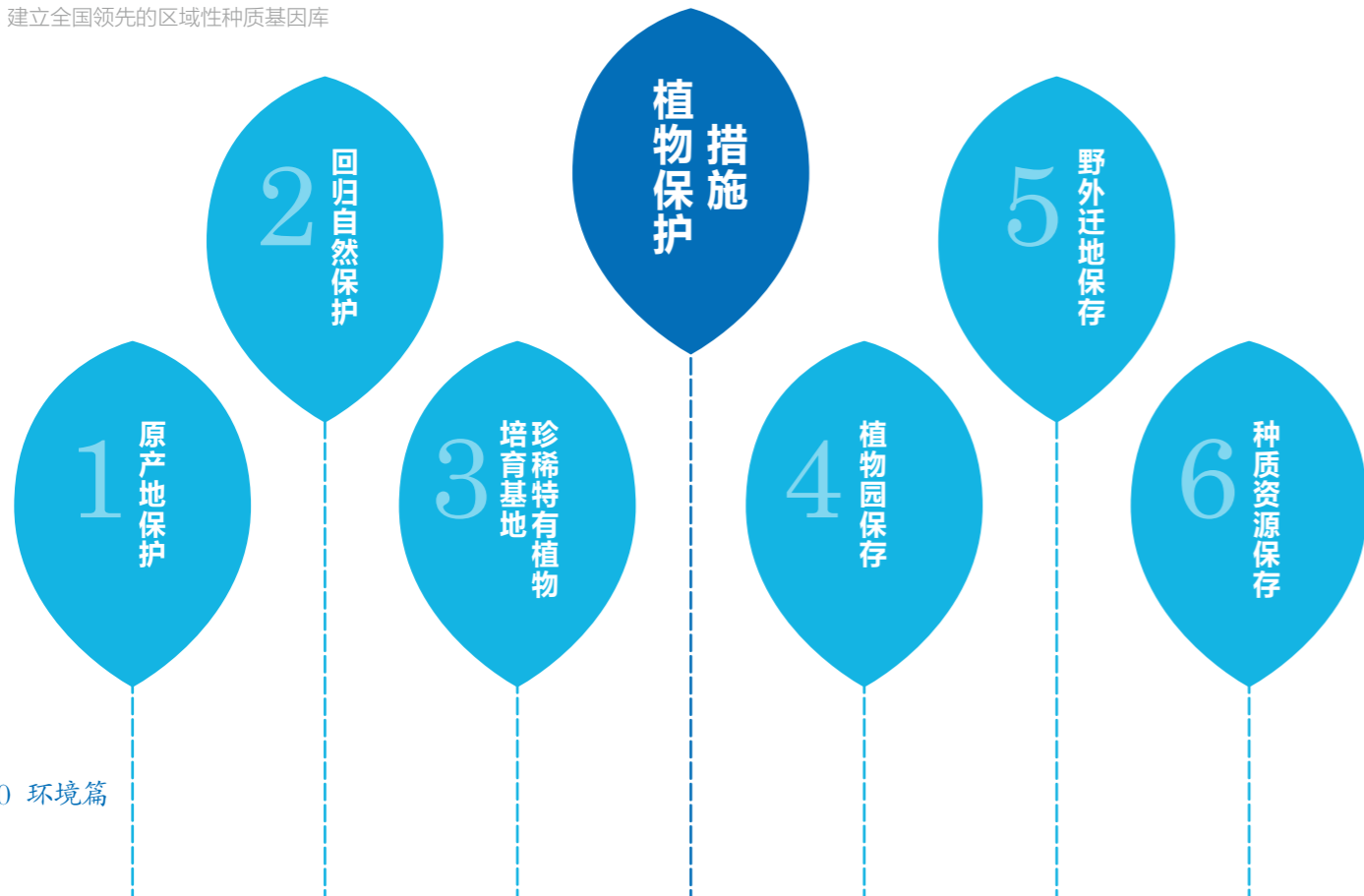
83.3%

加强荷叶铁线蕨、疏花水柏枝、红豆杉等多种植物的传统繁殖研究，木本植物共播种4200粒，出苗3500株，出苗率83.3%，与去年相比高16.6%

1829 次

开展组培研究，完成三峡特有、珍稀植物组培实验1829次，实现了香果树、野山植等珍稀植物的成功组培

1. 对物种未被淹没的种群在原产地就地保护
2. 对物种进行人工繁殖后，移栽回自然环境
3. 调查研究与保护三峡地区特有及珍稀植物生存状况，引进驯化并培育繁殖濒危珍稀植物
4. 将物种移栽至植物园进行保护
5. 根据植物环境变化，进行迁地保护
6. 建立全国领先的区域性种质基因库



珍稀植物“博物馆”

三峡苗圃中心已成功引种了224个品种共29500多株特有珍稀植物，经驯化逐步适应本地区生长环境，成活率达到90%以上。建立健全苗木档案，准确记载每株珍稀植物不同时期的生长情况，初步建成了三峡特有珍稀植物“种质资源库”，其中采用种子繁育的三峡特有珍稀植物幼苗达20000余株。

“三峡苗圃中心的建立，最大限度地保护了库区生物的多样性，确保了三峡特有、珍稀植物的永续利用。”

—— 中国工程院院士、著名林学及生态学专家 **沈国舫**

国家一级保护植物珙桐开花 | 三峡特有珍稀植物引种后经过培育生长旺盛

野鸦椿





想了解更多关于中华鲟及长江珍稀鱼类保护内容，请扫一扫，浏览中国三峡集团中华鲟研究所微信或关注微信号：ctgcsri

打造水生生态保护名片

我们实施长江湖北宜昌中华鲟自然保护工程，建设长江上游珍稀和特有鱼类自然保护区与鱼类增殖放流设施，同时增殖放流中华鲟、胭脂鱼、达氏鲟等珍稀鱼类和重要经济鱼类，增殖和保护长江

珍稀和经济鱼类资源。此外，三峡水库在 2011 年 - 2014 年连续实施生态调度试验，通过 4-7 天持续增加下泄流量的“人造洪峰”调度方式，促进葛洲坝下游“四大家鱼”的自然繁殖。



圆口铜鱼和长鳍吻鮡实现人工繁殖

圆口铜鱼和长鳍吻鮡是长江上游标志性鱼类，其人工繁殖研究以前一直未能获得突破。我们在多种培育模式不断摸索基础上，自主研发建立了其生长发育所需的人工驯养模式，并诱导促进其性腺发育。2014 年实现了圆口铜鱼和长鳍吻鮡的人工繁殖，其中长鳍吻鮡的人工繁殖为国内首次，圆口铜鱼的繁殖规模国内领先。在向家坝水电站珍稀特有鱼类增殖放流站举办的第 12 次珍稀特有鱼类放流活动中，两种鱼进行了首次试验性放流。至此，中国三峡集团具备了放流中华鲟、达氏鲟、岩原鲤、胭脂鱼、长薄鳅、圆口铜鱼、长鳍吻鮡、厚颌鲂、中华倒刺鲃、白甲鱼等 10 个珍稀、特有鱼类的能力，其中中华鲟放流总量已达到 501.6 万尾，其它珍稀特有鱼类放流总数超过 89 万尾。



珍稀特有鱼类秋季放流活动



中华鲟人工繁殖再获重大技术突破

中华鲟是大型海河洄游性鱼类，是与恐龙同时代物种残留下来的子遗种类，有“活化石”之称。中国三峡集团中华鲟研究所自 80 年代就开始致力于保护这一古老生物，开展的中华鲟人工繁殖研究，成为强化中华鲟物种保护的重要途径。

- 精子超低温保存技术获得了较大的进展；
- 针对长江珍稀鱼类种质资源库建设，进行技术准备工作，顺利培养出了匙吻鲟的心脏、脾脏组织细胞；
- 创新鲟鱼性腺发育检测技术，使用内窥镜与 B 超相结合的检测方法，不仅对鲟鱼伤害小，而且更加直观、快速、准确。

2014 年中华鲟物种保护技术取得新突破：

- 中华鲟全人工繁殖不仅连续成功，而且实现雌鱼二次成熟产卵；
- 中华鲟雌核发育再次成功、中华鲟基因组研究推进顺利、中华鲟子一代养殖群体基本确认个体间遗传关系；

截至 2014 年底，中国三峡集团已经第 6 次成功全人工繁殖子二代中华鲟，配合相关科研手段，为中华鲟种群的延续创造了更加有利的条件。



孵出鱼苗 6 万尾



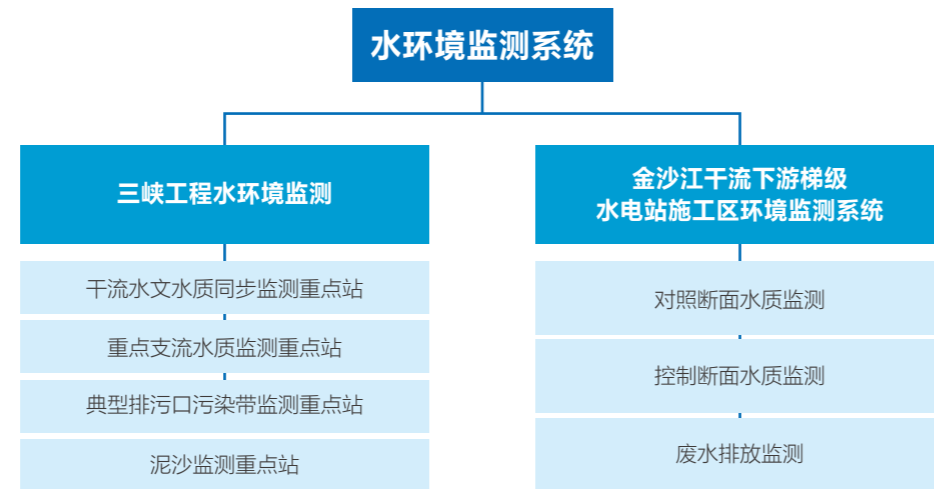
增殖放流改善了库区水域生态环境

2014 年 12 月 8-9 日，我们与重庆市农委合作开展了三峡库区天然生态渔场大宁河流域增殖放流工作，在大宁河流域和三峡库区巴南、涪陵、万州水域共放流各类规格经济鱼类和长江上游特有鱼类 737 万尾，有效改善了库区水域生态环境，同时促进生态渔业良好发展。



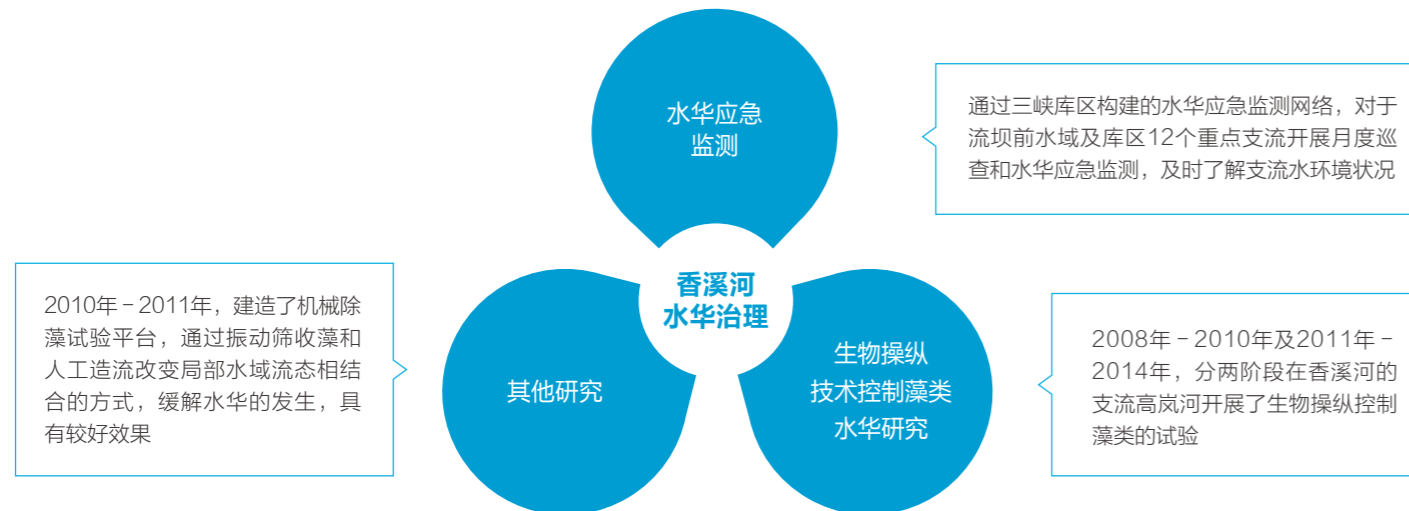
打造水环境治理名片

我们建立了较为完善的水环境监测系统，实施全流域、全方位、全过程的实时监测，了解水质时空动态变化，及时实施有关环境保护措施，减缓不利的环境影响，保护区域/流域水生态环境。



香溪河水华治理

近年因多种因素叠加，香溪河出现水华现象，影响沿河居民的生产生活。为此，我们针对水华成因和控制对策等方面开展监测和研究。通过采用一系列治理措施，香溪河水质得到极大的改善。



应对气候变化



小贴士

水电相比核电、火电的优势？

核电站存在辐射的潜在危险，选址相对困难。火电站发1度电则要消耗标准煤318克，产生816.31克二氧化碳，9.79克二氧化硫，6.29克烟尘。水电相比以上两种发电方式，具有更安全、绿色等优势。

中国政府承诺2030年中国的碳排放达到峰值。清洁能源将成为节能减排的最有效的方式之一。我们加大清洁能源的开发和利用，提高水能在一次能源消费中的比重，减少二氧化碳的排放量。2014年，

公司清洁能源发电量2012.2亿千瓦时，与相同发电量的燃煤火电相比，相当于减排二氧化碳约16425.71万吨、二氧化硫197.04万吨、烟尘54.89万吨，相当于种植阔叶林45.00万公顷，减少2.0排量汽车8927.02万辆。



节约标准煤

6398.80 万吨



二氧化碳减排

16425.71 万吨



种植阔叶林

45.00 万公顷



减少2.0排量汽车

8927.02 万辆

水库温室气体监测

我们在对溪洛渡、向家坝水库淹没区域环境条件实地调查的基础上，对向家坝、溪洛渡两个水库蓄水前及蓄水初期温室气体通量进行了监测，结合水库水环境条件、蓄水前淹没区和消落区土地利用、植被覆盖与生物量分布等的观测结果，系统地掌握了溪洛渡、向家坝两个水库成库前区域温室气体通量的本底状态，获得了两个水库成库前淹没区较为全面的碳储存情况，对两个水库成库前后温室气体净通量变化进行了初步评估，为后续定量评价水电温室气体释放因子提供了重要的前期积累。



在溪洛渡水库开展温室气体监测

积极发展新能源

我们牢固树立绿色、低碳发展理念，加大以风电场开发为主的风能全产业链开发力度，探索风、光、水、蓄互补的电源开发结构，推进光伏电站优化和规模开发，稳健发展中水电业务，为社会发展提供更多的清洁能源。



新增注册 GS VER 项目（黄金标准自愿减排项目）7 个，备案 CCER 项目（中国温室气体自愿减排项目）3 个。全年共获得青海共和海锦项目和内蒙朱日和一期项目的碳减排收入共计 33028.7 欧元，相当于减少二氧化碳排放量 13.77 万吨。（注：2007-2014 年，公司共收到 CDM 碳减排收入 3685.63 万欧元，相当于减少二氧化碳排放量 433.78 万吨。）



2014 年，公司全年风电、光伏、中小水电累计发电 54.66 亿千瓦时，与相同发电量的燃煤火电相比，减排二氧化碳 446.19 万吨，相当于种植阔叶 1.22 万公顷，减少 2.0 排量汽车 242.49 万辆。

河北沽源一期 5 万千瓦光伏电站 | 河北平泉 3 万千瓦光伏电站

新疆伊吾淖毛湖 4.95 万千瓦风电场



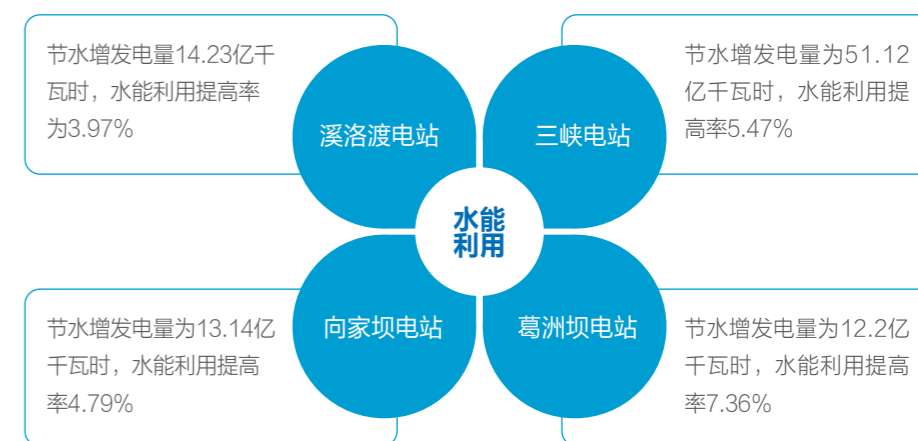
水资源管理

“水”作为我们事业的基础，我们深知水资源的重要性，积极在项目开发建设、运营各个环节提高用水效率，实现废水资源化，推动长江流域水资源的持续利用。

优化利用水能

2014 年，我们首次实施“四库联调”，初步建立起以三峡水库为核心的长江干支流控制性水库群联合调度体系。根据梯级电站运行状况及上游实际来水情况，通过优化调度和精细化管理，实现最大限度优化利用水能资源。三峡-葛洲坝梯级水能利用提高率 5.76%。

G4 实质性披露：G4-17、G4-20



四大电站节水增发

截至 2014 年底，公司工程施工区已投入使用 10 座生活污水处理厂，年处理量达



废水资源化

我们采用科学的管理、有效的措施、先进的设备，对生活污水、生产废水进行了有效的处理和回用。截至 2014 年底，公司工程施工区已投入使用 10 座生活污水处理厂，年处理量达 293.77 万立方米。

溪洛渡水电站施工区废水处理

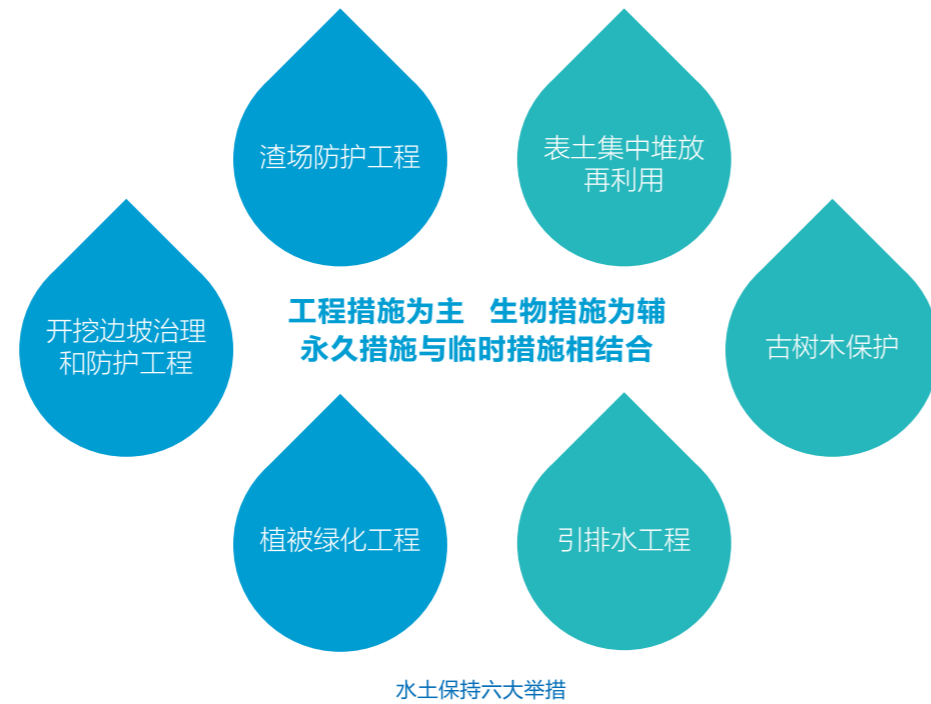
在溪洛渡水电站施工区，我们严格按照“三同时”要求在各砂石加工和混凝土生产系统配套建设废水处理系统，共建设 5 处砂石生产废水处理系统、5 处混

凝土生产废水处理系统。同时生活营区建设 4 处污水处理厂，总污水处理能力达 4020 立方米/天。2014 年，溪洛渡水电站生产废水和生活污水处理率均不低于

98%，主要排放指标均达到国家排放标准，其中生产废水利用率 90% 以上。

水土保持

我们积极实施六大水土保持工程，确保在工程建设中使施工区受影响的生态环境得到恢复和改善，防治水土流失，美化景观生态环境。截至 2014 年底，溪洛渡水电站累计完成水土保持投资 84970 万元，水土流失总治理度 94.41%，林草植被恢复率 96.12%。



“农光互补” 打造复合生态

为践行“因地制宜，打造绿色生态光伏电站”的理念，治理光伏电站所占土地的环境、恢复植被、有效利用土地资源，公司甘肃金昌大寨滩光伏电站在空余之地栽种

沙棘苗木，用清洗光伏组件后的废水直接灌溉，通过滋润土壤让沙棘根系吸收水分达到灌溉目的，将新能源产业与西北地区的沙棘产业创新结合。首期种植沙棘苗木

6 个品种共 3 万余株，占地约 500 亩。2014 年 4 月，沙棘全部栽种完毕，株苗成活率达到了 85% 以上。



甘肃金昌大寨滩 10 万千瓦沙棘光伏项目



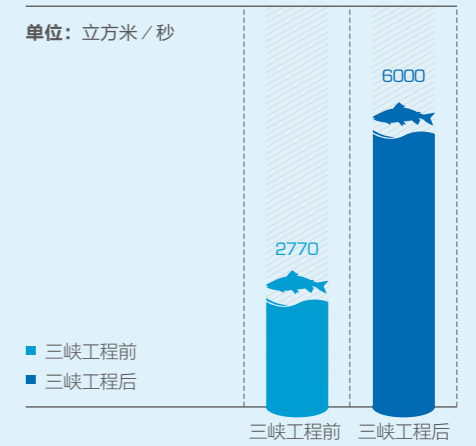
您关心的也是我们关注的

三峡工程是否造成上海海水倒灌？

随着丰枯季节河水流量的变化，河口城市遭遇海水倒灌是一种非常普遍的自然现象。在三峡工程蓄水前，海水倒灌就经常在上海出现，但那时无法通过调节长江水量来抵御枯水期的海水倒灌。

按照国务院批准的《三峡水库优化调度方案》，同期三峡下泄最小流量控制在每秒 6000 立方米，枯水期长江入海口流量大大增加了，减轻长江入海口咸水倒灌。

2014 年 2 月 21 日，为应对上海市长江口水源地咸潮入侵，三峡水库开展了为期 11 天的首次“压咸潮”应急调度，日均出库流量增加 1020 立方米每秒，较正常调度多补水 9.6 亿立方米，大大缓解了上海市用水压力。因此，三峡工程的建设并不会导致上海海水倒灌，反而是由原来对海水倒灌的束手无策，变成了现在的人为可控。



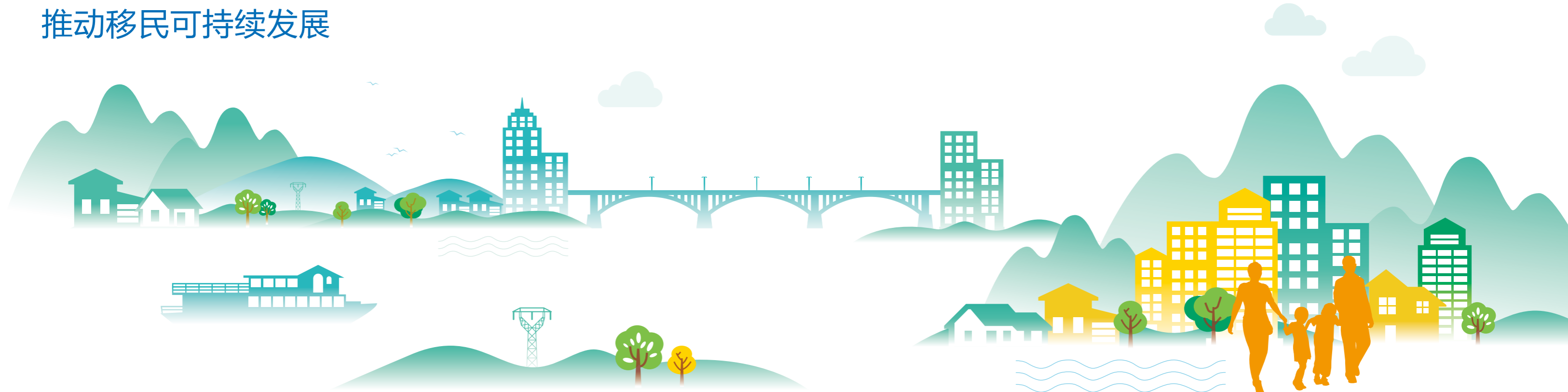
宜昌断面枯水期（1-3月）最小流量



想了解更多关于环境保护内容，请扫一扫，浏览《中国三峡集团环境保护年报》<http://www.ctgpc.com.cn/gsgk/nb.php?mClassId=046006&mClassName>

移民篇

推动移民可持续发展



G4 实质性披露: G4-21

妥善安置移民，不仅关系到移民的安居乐业，也关系到水电站的建设运营，更关系到社会的稳定和谐。

我们秉承让周围居民从水电开发中持续受益的原则，将水电站的建设与移民地区经济的可持续发展进行有机结合。我们设立移民工作局专门负责移民工作，建立多层次、多形态、常态化、经常性的沟通机制，并制定移民发展扶持政策，关注困难移民、提高移民就业技能，做到利益共享和可持续发展，切实使移民实现“搬得出、稳得住和逐步能致富”。

2230^名

“水库移民妇女发展扶持基金”项目资助2230名移民贫困高中、大学生，救助293名移民大病患者，建设21个“妇女之家”

一等奖

移民管理信息系统荣获“2010-2013全国电力行业企业管理创新五年经典案例”一等奖

社区沟通和参与

移民工作涉及到移民的切身利益，为此我们注重与项目所在地的居民、政府等利益相关方进行及时的沟通，通报工作进度、听取意见建议，保障移民的知情权。



“两站”移民做起宣传员

对大多数移民而言，移民政策并不易理解，而移民工作人员对移民的生活、文化并不完全了解，无法进行有效的政策宣传。为了能够搭建一个沟通平台，收集移民的诉求和心声，以通俗易懂的方式宣传移民政策，白鹤滩、乌东德两站施工区在开展移民政策宣传工作中，开创性地从移民当中聘请政策宣传员。

包括当地村民小组长、有威望的村民、对移民生活十分了解的妇女工作者在内的首批30名移民宣传员，经过专业的培训后，在生产生活之余向移民宣传政策，引导群众学政策、懂政策，为群众答疑解惑。同时，群众的需求和动态也能够通过他们及时地反馈给相关工作人员，有效地保障了移民工作的顺利开展。

2230

名

“水库移民妇女发展扶持基金”项目资助2230名移民贫困高中、大学生，救助293名移民大病患者，建设21个“妇女之家”

积极帮扶移民

移民安置地区以农业生产为主，工业基础薄弱，移民仍面临着脱离贫困、改善生计的需要。我们持续关注并帮助移民改善物质生活条件，将关注妇女发展、关爱库区儿童、关注移民就业作为帮助移民脱贫致富、提高生活水平的重点内容。2011年7月，我们和全国妇联共同发起设立了“水库移民妇女发展扶持基金”，重点针对金沙江下游水电站涉及区域移民及移民村组，开展贫困移民助学、大病救助、移民妇女技能培训、“妇女之家”建设和“母亲健康快车”配置等工作。2014年，2230名移民贫困高中、大学生，293名移民大病患者以及21个“妇女之家”的建设受到了“基金”的资助。



关注库区留守儿童

儿童的健康快乐成长，是每个移民家庭关注的核心，更关系到移民稳定和长远发展和库区的长治久安。2014年，我们

从库区儿童实际需求出发，走近库区学校关爱留守儿童，资助困难学生，参与到救助库区先天性心脏病患儿的活动。



关爱留守儿童

- “一对一”结对帮扶四川省宜宾市李庄镇的13名留守儿童，资助85余人次，组织10余次特色课程及儿童心理健康讲座



关注儿童身心健康

- 发起“责任三峡温暖童心”为库区先心病患儿捐款的活动。
- 参与2014年“这城市有爱·3元的幸福”免费午餐公益活动。



资助贫困学生

- 白鹤滩和乌东德工程的25名员工，每人每年从工资中拿出600元—1000元，资助一名库区贫困学生，帮助他们完成学业



改善教学条件

- 捐建的秭归县屈原镇葛洲坝电厂希望小学科学实验室正式投入使用

乌东德施工区举办首届建设者子女夏令营 | 枢纽管理局举办关爱留守儿童活动

当地儿童艰苦的就餐环境





溪洛渡电站第一期移民职业技能培训班结业

为了帮助溪洛渡、向家坝移民能尽快适应新的工作环境，我们设立专项资金，开展移民就业技能培训，帮助他们提高就业能力。同时，我们通过号召所属公司及施工区各参建单位优先录用移民、帮助发展第三产业的方式，为移民创造就业岗位。

2014年，我们资助来自云南省永善县、昭阳区和四川省金阳县、西昌市的75名学员到四川大学科技园职业技能培训学院开展了第一期移民培训。移民可以自由选择14个专业45天至120天的学习。通过考核的移民学员获得结业证书、国家颁发的职业资格证书及特种行业操作证书，部分专业学员毕业后还获得了推荐就业的机会。



技能培训现场

促进库区可持续发展

顺利完成移民安置，对于移民来说，新生活才刚刚开始，他们的安居乐业，需要舒适、健康、便利的基础设施的支持，更需要库区区域经济产业发展的支撑。中国三峡集团通过发展库区新型特色农业、支持基础设施建设，促进移民地区的可持续发展。

发展库区新型特色农业

做大做强库区特色产业，加快建设库区现代农业，是促进库区农业农村经济发展的根本途径。我们为移民提供种子基金，援建库区农业基础设施，为库区周边农业的发展提供平台。



邵女坪



致富一方的沙棘

永善县位于云南省东北部，昭通市北部，是溪洛渡水电站库区移民大县，涉及搬迁移民近4万人。由于气候恶劣，没有条件种植农作物和经济果园，多数处于荒芜和放牧状态，农民收入非常低，不利于移民的后续发展。

根据永善县自然条件，中国三峡集团大力推动国家水利部沙棘开发管理中心、高原圣果生态建设有限公司与永善县政府开展合作，促进永善沙棘产业发展。公司分

别于2013年、2014年拨付100万元和200万元，用于2000亩沙棘试种，并聘请沙棘开发管理中心编制永善县沙棘产业发展规划，帮助永善县建设沙棘产品加工基地，形成生产与销售良性互动局面，确保沙棘产业做大做强。截止到2014年12月10日，永善县已完成沙棘种植面积8169亩。有效地促进了永善县县农业结构调整，为移民提供更多就业机会，提高移民家庭收入，实现库区长治久安。



专家现场查看沙棘生长情况



种子资金带来的脱贫致富

2012年，公司捐赠100万元“种子基金”，以每个村10万元额度落实到四川省宜宾市屏山县书楼镇新柏村、辣子村、宜宾县安边镇浮冰田村、翠屏区李庄镇南胜村等10个村，供这些村的移民贫困户循环借用来发展生产，增加收入。截至2014年

9月，10个村的移民贫困户中，累计已有272户获得“种子基金”援助，户平均增收4515元以上。

“种子基金”作为一个流动的无偿“救急箱”，在屏山县的8个移民安置村，已

有98户居民使用了“种子基金”，其中从事种植业28户，养殖业56户，加工业2户，运输业7户，服务业2户，小本经商3户。在种子基金的帮扶下，库区农民已经走上了致富奔小康的道路。

支持基础设施建设

为了给库区移民创造良好的生活氛围和生产基础，我们坚持支持移民社区的基础设施建设。2014年，我们启动和完成多项惠及民生的项目，有效地改善了库区居民的生产、生活环境。

帮扶项目	项目内容
基础设施项目	<ul style="list-style-type: none"> 宜昌市夷陵区太平溪陈坛路改造升级建设项目 宜昌夷陵区太平溪镇农贸市场改造项目 宜昌市点军区点军街办地处安全饮水项目，2800人直接受益
文化设施项目	<ul style="list-style-type: none"> 宜昌夷陵区小溪塔镇梅子垭村群众文化活动中心项目 宜昌市夷陵区乐天溪镇下岸溪文化活动中心建设项目
医疗项目	<ul style="list-style-type: none"> 秭归县中医院建设项目



传递真情和爱心，共筑库区美好生活

2014年10月17日是我国设立的首个扶贫日，中国三峡集团公司向四川省定向捐赠扶贫资金550万元，用于金沙江下游向家坝、溪洛渡、乌东德、白鹤滩电站四川库区建设。

该项扶贫资金将用于向家坝库区屏山县清平彝族乡烂田村生态搬迁示范点农村危房改造、新村聚居点配套设施、屏山县库区移民产业扶持、屏山移民文化祭祀园等4个项目，溪洛渡库区雷波县人民医院创

建二级甲等医院项目，乌东德库区攀枝花市仁和区大龙潭村、干坝子村产业路硬化、500立方蓄水池等项目。这些扶持将使425户农户，共计1615人受益，帮助库区人民改善生活条件，共筑库区美好生活。



大汶溪大桥

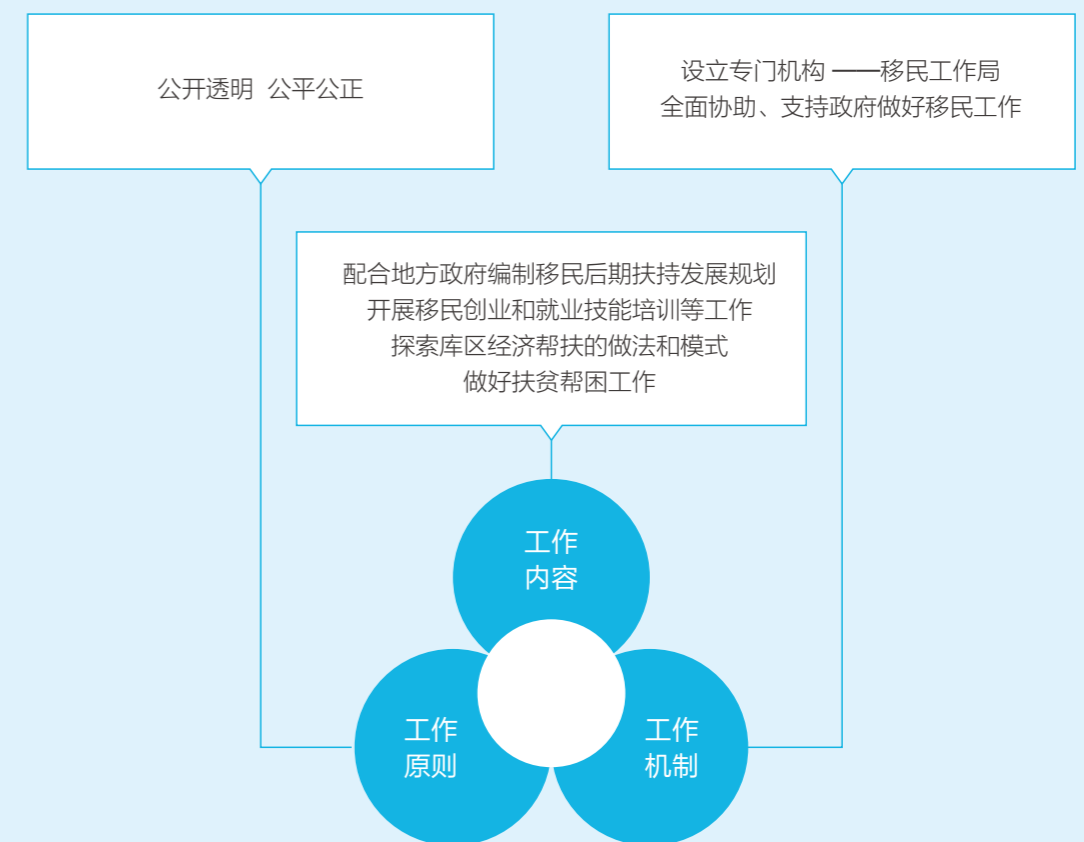


您关心的也是我们关注的

移民安置工作是谁负责的？

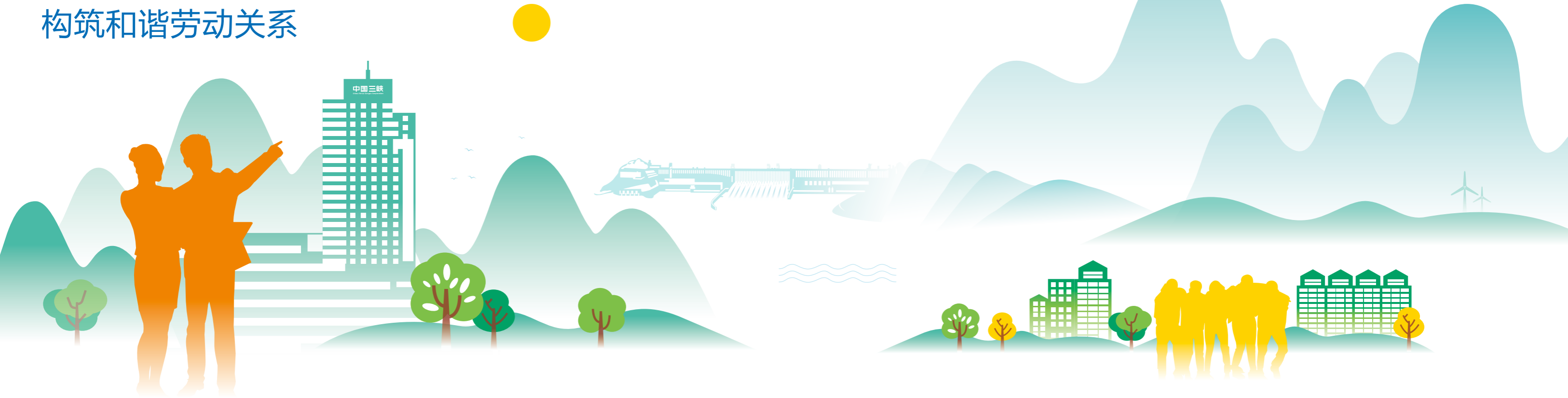
按照《大中型水利水电工程建设征地补偿和移民安置条例》（国务院471号令），移民工作实行“政府领导、分级负责、县为基础、项目法人参与”的管理体制，地方政府是移民工作的“工作主体、实施主体、责任主体”。

中国三峡集团在移民安置中承担了什么工作？



员工篇

构筑和谐劳动关系



员工是企业最宝贵的财富。正是因为员工，特别是长期坚守在一线的员工不畏环境艰苦，努力工作，才有了三峡工程的优良质量、安全稳定高效运行，金沙江下游梯级电站的成功开发，以及“风光三峡”的快速推进。

我们在确保员工权益的同时，关注员工成长发展，为员工搭建职业平台，让每个员工在“新三峡梦”的生动实践中共享人生出彩的机会，共享同企业一起成长与进步的机会。

3296 万元

培训费用支出

5248771 课时

培训总课时

183744 人次

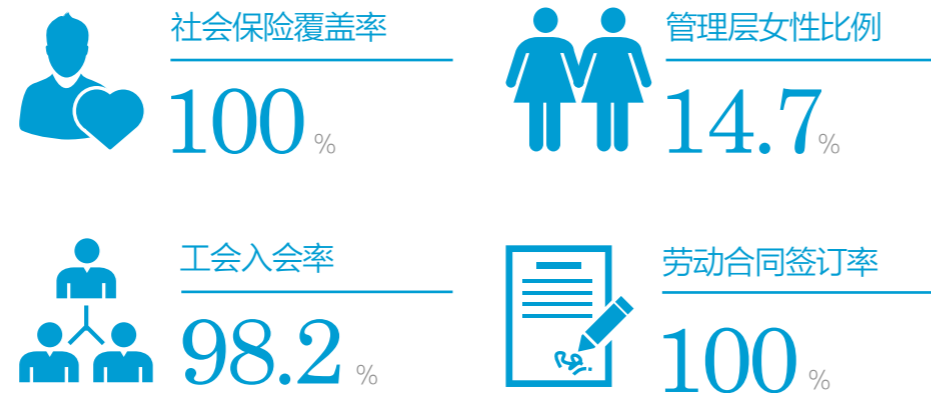
培训人次

100 %

员工满意度

保障员工权益

我们严格遵守劳动合同法等国家劳动法律法规，保障员工平等就业，尊重员工人权，保护员工隐私，禁止强迫劳动，为员工提供有竞争力的薪酬，建立养老、医疗、失业等社会保险。不断完善和规范职工代表大会制度，保障员工民主权利，2014年职代会31件提案全部按时回复。全年未发生重大劳动争议。



中国三峡集团 2014 年工作会议暨一届四次职代会



绩效考核出新招

三峡财务公司不断加强管理，努力建立科学的人力资源管理体系。2014年，制定《三峡财务公司人岗匹配实施方案》、《三峡财务公司薪酬管理办法》、《薪酬套改实施细则》，对人岗匹配工作程序、人员安置、薪酬绩效等方面进行设计安排。

出台了以 PBC (Personal Business Commitment, 个人绩效承诺) 为中心的绩效体系。考核方式从“注重任务结果”向“能力考查”转变，从“考核控制”向“发展导向”转变，并启动绩效管理信息系统建设。截至 2014 年底，考核管理系

统已进入全面测试阶段。三峡财务公司对人力资源管理体系的不断改革创新，激发了员工的能动性和创造力，为员工提供尽情施展的舞台，实现公司战略与员工个人职业生涯的共同发展。

重视职业健康

我们高度重视员工特别是一线员工的职业健康，积极推进以质量、环境、职业健康安全“三标一体”体系指导员工健康安全管理工作。2014年，我们实施职工健康工程，建立体检信息平台、健康管理平台、医疗资源平台、健康服务热线等“三平台一热线”。2014年，公司工伤率、职业病率均为 0，健康档案覆盖率 100%。



- | | |
|---|---|
| 预防职业病 <ul style="list-style-type: none"> • 配备完善的劳动防护用品、限定其连续作业时间 • 组织员工学习《员工预防传染病手册》 • 举办健康管理专题培训 | 减少工伤伤害 <ul style="list-style-type: none"> • 开展全员岗位培训 • 制定安全生产管理制度 • 各级领导签订安全生产责任书 • 闭环管理 |
| 生产工作环境管理 <ul style="list-style-type: none"> • 加强作业场所环境监测和卫生管理工作 • 定期对生产场所的噪声和空气质量进行监测 | 心理健康指导咨询 <ul style="list-style-type: none"> • 建立体检信息平台、健康管理平台、医疗资源平台、健康服务热线等“三平台一热线” |
| 全员健身 <ul style="list-style-type: none"> • 2014年以来，在职工中启动了职工健步走活动，组建了足球协会、篮球协会、网球协会等文体组织 | 健康信息化管理 <ul style="list-style-type: none"> • 积极关注职工心理健康，探索引入EAP专业服务机构对艰苦边远地区职工进行心理咨询帮助 |

员工职业健康与安全保护举措



有效预防埃博拉病毒

2014年初，西非爆发了大规模的埃博拉病毒疫情，公司的凯乐塔水利枢纽项目身处埃博拉疫区。随着国内和世界主流媒体对西非埃博拉疫情报道增多，在几内亚的中方员工心理压力很大，对项目施工生产造成一定的影响。面对这种情况，我们采取各项有效防控措施，使项目员工清晰地了解埃博拉疫情发展情况和防控知识，稳定了员工情绪，为项目各项工作正常开展提供了保障，最终中外员工无一人感染疫病。



中国疾控专家赴几内亚凯乐塔项目现场开展埃博拉防控知识宣讲活动

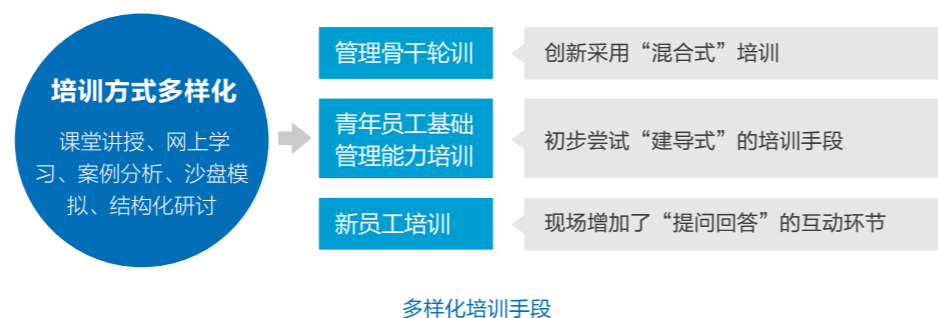
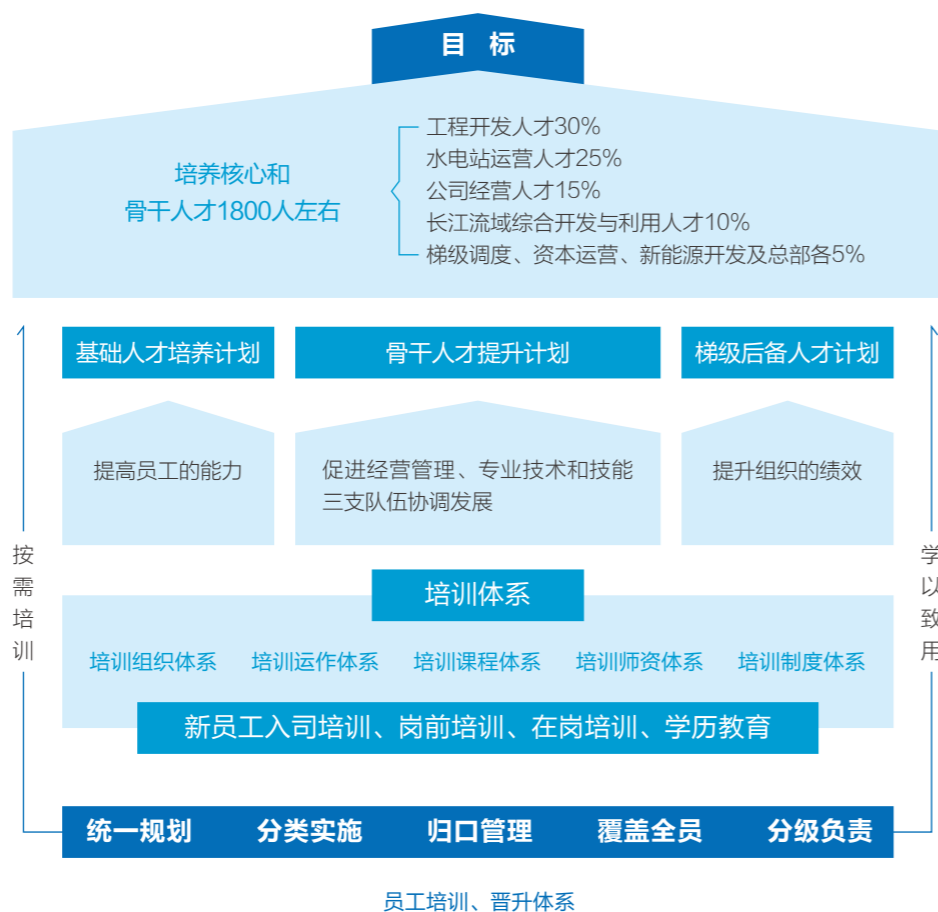
关注职业发展

3296 万元
培训费用支出

183744 人次
培训人次

我们为员工提供专业技术和管理双向协调发展的“H”型职业发展路径，并跟踪规划目标的实现情况，使员工获取职业规划经验，积极帮助员工实现梦想，搭建没有“天花板”的舞台。同时充分利用青年骨干培养、海外轮岗和葡电管理交流为平台，积极拓宽青年人才培养的渠道。

我们继续完善适合各类人才发展的机制，以员工和业务需要为导向，提供各种培训，针对性地提高自身技术专业性和管理水平。同时运用先进培训管理系统，对公司知识体系和员工培训需求实施标准化、规范化管理。



“兵头将尾”能力大提升

作为“兵头将尾”的班组长是企业生产经营活动的一线指挥者、组织者和管理者，为提升班组长能力素质，公司自2014年开始分期分批对班组长开展轮训，在清华

大学举办了为期两期班组长管理能力提升培训班。为深化培训成果，拓宽班组长工作思路，发挥班组长的基层管理作用，工会又举办了首届班组长论坛活动，不断推动公

司班组建设深入开展，促进班组管理水平的不断提升。



2014年班组长管理能力提升培训班（第一期）



成功实施第三批员工赴葡电轮岗工作



多举措促员工创新

我们采取“培训化、实效化、引领化”措施大力推进员工创新。

培训化：举办职工技术创新知识讲座、开展职业技能培训、导师带徒活动等进一步加强职工技术培训工作；

实效化：开展“五小”创新创效活动，技术攻关、技术革新以及技术比武、岗位练兵、技能比赛等活动和争创创新型班组竞

赛、职工技术创新成果评选等活动，使技术创新活动收到实效；

引领化：培养选树职工技能人才楷模、组织技术成果展示、创建职工创新工作室或技师工作站，做好优秀技能人才的管理服务以及宣传职工技术创新活动中涌现的先进典型等工作，充分发挥技能人才的引领作用。

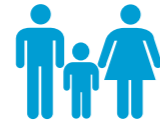
员工的创新意识和行为习惯得到极大的激励和鼓舞，员工们也在创新中成长成才。2014年，在全国能源化学系统和全国电力系统职工技术成果评比中，公司共有13个项目荣获15个奖项，分别是一等奖3项，二等奖5项，三等奖5项、优秀成果奖2项。

开展员工关爱

“两个月一次的轮休制度，体现了我们公司人性化管理和对工程建设一线员工两地分居现状的理解。而且，一般有紧要事情需要请假回家时，建设部或者筹备组都会给予最大力度的支持。让我们体会到那份组织关怀的温暖。”

—— 参加工作 10 年来一直奋战在工程建设第一线的乌东德工程建设筹备组 彭作为

我们举办系列文体活动，丰富员工业余生活。积极为员工办实事解难事，针对基层一线青年在家庭、婚恋等方面的实际困难，制定《关爱艰苦地区青年员工福利方案》，搭建“关爱行动”服务热线和志愿者平台，举办各类心理辅导讲座，在各区域组织多场“情定三峡”青春联谊会。



解决生产建设
一线职工婚恋难、
家属团聚难、
子女入托难、
休假探亲难等问题



推进一线员工
个性化福利方案



加快推进职工生活
基地建设

2014 年为员工所办的三件实事



联谊活动



一封封家信

在海外项目上的青年员工，在传统节日里也必须坚守在远离祖国和亲人的工作岗位上，这时中国水利电力对外公司团委将一封封制作精良、图文并茂的家信寄送给他们远方的亲人，为他们捎去祝福和思念，也让海外游子和我们收了来自家人的理解和信任。

青年员工张岩的父母收到家信后十分感动，叮嘱儿子：“一定要保重身体，照顾好自己。要认真做事、踏实做人，我们都非常支持你在海外工作！”



	第八届（北京区域）职工篮球比赛	
第九届“三峡杯” 职工羽毛球比赛	三峡坝区 2014 年乒乓球比赛	首届“职工风采” 摄影比赛作品





最美三峡人

三峡员工在实现“新三峡梦”的奋斗过程中，既创造丰富的物质财富，也创造了宝贵的精神财富，广大员工谱写了艰苦创业、催人奋进、无私奉献的壮丽篇章，涌现出许许多多为公司改革发展做出突出贡献的先进模范人物，他们所体现出来的坚强与坚守、乐观和进取、感恩和奉献，是实现“新三峡梦”的强大力量。

有这样一种“美”，质朴平凡；有这样一些故事，动人心弦；有这样一群人，进取奉献；寻找身边的最美，寻找感动你我的力量。2014年，我们首次开展了“践行核心价值观，做最美三峡人”评选活动，经各部门/公司推荐和网上投票评比，共评选出九名个人、一个集体获得“2014最美三峡人”称号。并通过举办“2014

最美三峡人”事迹巡回宣讲报告会，为树立榜样、宣传榜样、讲好三峡故事迈出了实质性步伐。“2014最美三峡人”活动的举办，激励了广大员工争当“最美三峡人”，为共圆美丽“新三峡梦”而努力奋斗。

卓越之美 张超然	攻坚之美 黄桂云	勤廉之美 杨宗立	开拓之美 张宇	精益之美 刘忠惠

最美三峡人

忠诚之美 张如军	担当之美 时会良	创新之美 溪洛渡大坝项目部	奉献之美 任桂风	敬业之美 张润时



您关心的 也是我们关注的

我们如何助力青年员工成长?

我们高度重视青年工作，在工作中关注青年、关爱青年、关心青年。卢纯董事长和王琳总经理多次对团青工作做出指示，出席青年员工的重大活动，与一线青年员工面对面座谈交流，帮助青年员工解决思想、工作和生活中遇到的实际困难。同时，我们团委针对青年员工极具热情和需求多元化、表达个性化、目标理想化等特点，打造“建功三峡”系列品牌活动。以“传承”为关键词，不断加强“号手岗队”等传统活动的号召力和影响力，开展青年岗位技能比武、青工技能节、创新立功竞赛等青年成才活动，引导他们找到个人与公司发展的结合点，将青年成长、团青工作有效融入公司的中心工作。



三峡青年井冈山行

全球篇

当好全球企业公民



全球范围内，迄今只有约19%的水电资源被开发，仍有81%的潜能有待开发。三峡集团作为全球领先的水电开发与运行管理的清洁能源集团，在实施国际化战略的过程中，秉持全球视野责任，充分利用自身水电开发的管理、技术、资金、品牌、人才等综合优势，为当地提供更安全、更经济、更清洁的能源供应，推动全球清洁能源开发的步伐。

在全球化运营中，我们始终践行负责任运营的原则，在实现自身经济发展的同时，努力实现经济效益和社会效益的平衡，加强与利益相关方的相互沟通与交流，以诚相待、和睦共处，努力追求情感认同和价值认同，创造共享价值。

89个

截至2014年12月，中国三峡集团在40个国家和地区开展国际业务，正在实施的投资项目和国际工程承包项目89个

530万千瓦

公司海外权益装机达到530万千瓦

G4实质性披露：G4-17、G4-20

21亿

G4实质性披露：G4-17、G4-20

国际承包业务全年新签合同总额21亿美元，同比增长17%，实现营业收入16亿美元，同比增长14%

分享三峡经验

三峡工程的成功开发、建设与运行，为我们积累了全球领先的大型水电工程建设和运行管理经验。我们立足全球视野，积极参与全球水电建设和运营，贡献三峡人的水电项目建设、运营、管理经验，更深入、更广泛地参与全球经济发展，助推世界的可持续发展。

运营项目运行稳定，在建项目进展顺利

- 自 2012 年 5 月中国三峡集团投资葡萄牙电力公司 21.35% 股权并成为其第一大股东以来，积极参与葡电公司治理和经营，努力克服欧债危机环境下电力市场需求下降、企业融资困难、能源政策调整等困难，实现了葡电公司健康稳定、可持续发展，企业国际信用评级不断上升。
中国三峡集团与葡电公司积极开拓第三方市场，双方合作进展顺利，中国三峡集团成功进入巴西、欧洲等清洁能源市场，初步实现了公司预期的战略投资目标和财务投资目标，年投资分红率约 5.6%，税后投资收益率约 8.4%。同时，中国三峡集团积极促进中葡两国经贸合作与交流，截至 2014 年底，中资在葡投资累计达到 100 亿欧元。
- 巴基斯坦风电一期项目（4.95 万千瓦）于 2014 年 11 月 25 日进入商业运行，比巴国家电网公司要求的发电时间提前了 54 天。
- 希腊光伏示范项目（1.8 万千瓦）和老挝南立 1-2 水电站项目（10 万千瓦）稳定运行，圆满完成年度经营责任目标。
- 投资在建项目进展顺利推进，老挝南椰 2 水电站项目（18 万千瓦）预计 2015 年底投产，尼泊尔上马蒂水电站项目（2.5 万千瓦）预计 2016 年 4 月投产。

市场开拓有序推进

- 顺利完成 Jari（37.34 万千瓦）水电项目 50% 股权、CC（21.9 万千瓦）水电项目 50% 股权、Sao Manoel（70 万千瓦）水电项目 33.33% 股权收购工作，并于 12 月 29 日签署了葡萄牙电力巴西公司 32.1 万千瓦风电项目 49% 股权收购协议。
- 成功并购巴西水电和风电项目，实现了中国三峡集团在巴西市场投资开发业务零的突破，一举拥有总装机 161.24 万千瓦、权益装机 68.7 万千瓦的水电、风电资源。
- 完成巴基斯坦卡洛特水电站项目（72 万千瓦）前期开发工作，实现公司在海外绿地项目资源开发上新突破。
- 成功签署美国密西西比州富尔顿可再生能源项目，跻身国际承包中高端市场。



美国富尔顿可再生能源项目（EPC）

落实与跟踪项目取得突破

中国三峡集团深入推进巴基斯坦、巴西、缅甸、尼泊尔、刚果（金）、俄罗斯等地多个项目前期工作，跟踪项目装机容量达 2800 万千瓦，为公司在海外的中长期发展储备资源。

对外承包业务稳中有进

中国三峡集团国际工程承包业务市场分布在亚洲、非洲、美洲等 40 个国家和地区，2014 年全年新签合同总额 21 亿美元，同比增长 17%，实现营业收入 16 亿美元，同比增长 14%。其中重点承包项目如马来西亚沐若项目首批机组已于 2014 年底投产发电，苏丹上阿特巴拉项目已实现全线蓄水。



巴基斯坦风电一期项目解决当地的民生问题

巴基斯坦经济困境的主因在于电力短缺。缺电已成为是巴历届政府面临的头号难题，也是巴社会各界呼声所在。巴风一期项目（4.95 万千瓦）为清洁能源项目，对环境的影响小。项目于 2014 年 11 月 25 日进入商业运行，比巴国家电网公司要求的发电时间提前了 54 天。项目建成发电后，不仅能缓解当地的电力供应问题，而且还影响巴经济发展、创造就业、民生改善和社会稳定，社会效益明显。

在项目建设中，参建人员克服了巴基斯坦社会环境恶劣，资源匮乏，供应链过长，人员配置少，工作量大等重重困难，以高度的工作热情积极开展各项工作，坚持中国三峡集团的高标准，严格管理、精心施工，使工程建设规格和施工质量成为当地风电项目建设的典范，得到了巴方电网公司验收组的高度赞扬和肯定。

与此同时，该项目还带动了中国设备产能跟随中国三峡集团一同“走出去”。从中国国内引进现代化塔筒制造加工厂，使巴基斯坦境内拥有了风机塔筒的完整产业链，并为当地提供大量就业机会和员工技能培训。



巴基斯坦风电一期项目

筑梦“一带一路”

清洁能源开发将是“一带一路”沿线国家基础设施建设的重要内容，中国三峡集团以电力项目为载体，坚持经济、环境、社会和谐统一发展的理念，参与沿线国家和地区的清洁能源开发，探索合作共赢的机会，打造互利共赢的“利益共同体”和共同发展繁荣的“命运共同体”，为丝路沿线国家和地区经济发展及人民生活改善提供绿色能源保障，实现与当地社会的合作共赢。

在开拓国际业务的过程中，中国三峡集团始终重点关注东盟、南亚、俄罗斯等周边市场和水电资源丰富的非洲市场的清洁能源开发，已在丝路沿线国家储备了一批优质成熟的项目资源，在建设绿色、共赢的“一带一路”上大有可为。



几内亚凯乐塔水利枢纽项目（EPC）



老挝南柳 2 水电站项目



乌干达伊辛巴水电站项目



2014 年，中国三峡集团在“一带一路”沿线项目分布：

南亚市场 ●

南亚拥有丰富的水电资源、风电和太阳能资源，但电力建设长期滞后，影响了当地的经济社会发展。中国三峡集团利用南亚公司平台开发巴基斯坦市场，多个项目纳入“中巴经济走廊”框架内，上升至政府间合作层面。

- 巴基斯坦科哈拉水电站（110 万千瓦）、玛尔水电站（59 万千瓦）、巴风二期（10 万千瓦）、旁遮普太阳能（5 万千瓦）等多个重点项目的前期工作顺利开展
- 尼泊尔西塞堤（75 万千瓦）水电站开展前期研究工作
- 巴基斯坦克什米尔地区城市发展项目
- 哈萨克斯坦马依纳水电站项目

东盟市场 ●

缅甸、老挝、印尼等东盟国家地缘优势突出，具有较丰富的清洁能源资源，中国政府与东盟及东盟各国间建立的长期对话机制也为项目开发提供了良好的外部环境。三峡集团早期在老挝、菲律宾、马来西亚等国家参与了大量电力、桥梁、公路等基础设施项目的工程总承包，以工程的高质量获得业主广泛好评。

- 老挝南立 1-2 水电站（10 万千瓦）已投产发电
- 南柳 2 水电站（18 万千瓦）施工进度顺利
- 缅甸孟东水电站项目（700 万千瓦）中泰缅三方联营体运转良好
- 马来西亚明光坝扩建项目
- 签订老挝两个 500kV 输变电项目（EPC）合同，总金额达 10.24 亿美元

俄罗斯市场 ●

俄罗斯地缘优势突出，且具有丰富的可开发清洁能源资源，具备电力回送潜力，可成为我国电能供应的重要补充，具有较强的政治和现实意义，也有助于降低“走出去”风险。

- 推进俄罗斯首批送电中国项目（40 万千瓦）
- 积极跟踪储备中俄界河（黑龙江）水电和俄罗斯阿穆尔河支流其他水电资源（近 1000 万千瓦）

非洲市场 ●

非洲多国虽然水能资源丰富，但受制于市场机制落后、建设资金短缺、政治局势多变等多重复杂原因，电力投资建设较为落后，从中长期看，市场潜力巨大。

- 几内亚凯乐塔水利枢纽项目建设工作进展顺利
- 乌干达伊辛巴水电站项目的建设进度顺利
- 牵头推进刚果（金）英加 3 水电站项目（480 万千瓦）和莫桑比克、安哥拉等国的水电项目投资
- 毛里求斯巴加泰勒大坝项目实现重大设计变更，合同额较原始值翻了一番

本地化运营

回报当地社区，与运营所在地共同发展，为当地带来切实的经济、社会和环境效益是我们义不容辞的责任。公司秉持长期合作、融入当地的理念，积极推进本土化运营，将生产、管理、人事等全方位融入当地，尊重当地文化与传播，为项目所在地的可持续发展贡献力量。



助力当地人才培养

巴基斯坦风电一期项目现有班组成员 34 名，其中包括 13 名巴基斯坦国籍的员工。这 34 名员工不仅承担着风电项目的投资建设任务，巴基斯坦当地员工更要负责风电场未来的运营。

为了保障风电场未来 20 年的安全稳定运行和良好经营，公司制定了针对本地员工的扶持政策。除普通工人外，我们在当地

招聘管理人员及工程师，逐步实现海外员工属地化。在员工福利方面，为当地员工和直系亲属提供了大病医疗保险，增加了企业的凝聚力。在文化方面，为当地员工修建了正规舒适的宗教祈祷场所，使他们感到是被企业尊重的一员。在员工培养方面，我们组织巴方工程师、巴电网公司官员到中国进行学习、交流。曾选派 10 名巴方工程师赴中国进行近两个月的风力发

电技术的系统学习，先后 5 次组织巴基斯坦电网公司官员赴中国风电设备厂家进行考察、交流。

当地员工的培养与储备为公司的属地化经营积累了重要的经验及人力资源。同时也为巴基斯坦新兴的风力发电行业培养了专业技术人才。



2014 年 1 月 30 日，公司承建的埃塞俄比亚达拉-麦图公路项目部的中方员工与当地政府主要官员、咨询工程师和部分当地员工共同庆祝中国传统佳节-除夕。



老挝南椰 2 水电站项目部将修建完毕的 Nahor 村办公室移交给川广省勐昆县政府。办公室建筑面积约 80 平方米，将成为村民委员会新的办公地点。

积极参与马来西亚当地慈善事业

中国三峡集团参与当地公益事业，为当地社会排忧解难。在马来西亚沐若水电站工程建设过程中，我们先后慈善捐赠或资助砂捞越警察联合会、砂捞越残疾

学校、Sponsorship-Annual Dinner 09(Sarawak Blood Donors Society)、工地附近小学 PIBG SK Pelaman Sigandar 学生等社团、学校和个人，获

得了良好的社会反响。2014 年底，沐若水电站首批机组投产发电，获得业主的充分赞誉。

帮助建设曼格拉移民镇

2009 年 12 月，由中水电公司承建的巴基斯坦曼格拉移民镇 MDR-27A 项目开工建设。项目组承担了建设移民区道路，铺设沥青混凝土路面，建造移民区各项

供、排水系统，以及移民区住宅用地的开拓、平整等工作。历时五年，项目组员工克服了多次爆发山洪、工地冲毁、施工材料短缺、道路阻断等突发状况，圆满完成

项目的全部施工。2014 年，该项目顺利通过业主各项验收，这一造福当地居民的民生项目将可安置当地移民 4000 余人。



我们为乌干达伊辛巴水电站项目所在的伊斯兰努如瑞小学捐赠文具，为他们送去 90 多套笔记本和文具盒。员工志愿者们在每个笔记本上亲自写下了祝福的话语，希望这些孩子带上项目员工满满的祝福，放飞自己的理想。

深化国际交流

为增进国际交流与合作，中国三峡集团搭建经验和成果共享平台，与国际组织、院校、科研机构等展开广泛的合作与交流，为全球水电行业的可持续发展贡献力量。

与国际水电协会（IHA）合作

公司作为IHA可持续发展合作伙伴之一，2014年与IHA签订了评估协议，将运用《可持续性评估规范》规范对老挝南立1-2（NAMLIK1-2）项目开展评估

与葡葡电力公司展开合作

公司与葡葡电力公司（EDP）以各50%的股份比例与香港共同设立了全球中小水电公司，开展全球中小水电投资业务

引进国际投资

引进世界银行成员企业国际金融公司IFC入股南亚公司，开创了央企与国际金融机构合作的先例

展开战略合作

公司与巴西电力公司和FURNAS公司签署三方战略合作协议，合作投资、建设Sao Manoel水电站

加强技术交流

公司与巴基斯坦水电开发署（WAPDA）加强相互间技术交流，共同开发印度河上游约2000万KW的水电资源

参与国际会议

公司积极参与“世界水电可持续发展（美国）”、“中国—拉丁美洲水电可持续发展研讨会（秘鲁）”、“2014年全球水峰会（美国）”、ICOLD2014年会及专委会（印尼）、HYDROVISION2014（美国）、亚太电协第20届大会（韩国）、“第三届国际清洁能源论坛（澳门）”等系列国际会议，参与深剖析清洁能源产业发展的热点和难点

与大自然保护协会（TNC）合作

公司与TNC合作共同委托开展了长江上游珍稀、特有鱼类国家级自然保护区河道水文情势变化对鱼类影响研究

参与环保活动

我们积极参与全球性及国内环保活动，如：世界自然基金会（WWF）“地球一小时”活动、联合国“世界水日”活动、大自然保护协会（TNC）“中国江河上的大坝”主题摄影展等



您关心的也是我们关注的

什么是三峡标准？

公司在水电站建设和关键技术研发过程中，制定相关标准，不断提高技术水平和工程质量，并参与制定相关国家标准和行业标准，提升行业整体水平。

12项
国家/行业标准

117项
三峡工程技术标准

土建技术标准 36项，机电技术标准 11项，金属结构技术标准 70项

三峡标准在海外同样适应吗？

优秀的自有品牌 and 标准，有助于我们从输出劳动力的产业链最低端，逐渐走向输出技术、输出品牌、输出标准的产业链最高端。三峡品牌 and 标准逐步得到了国际的认可与肯定，并且在多项工程中得以应用：老挝南立1-2水电站的建设、运营达到了三峡电站的水准，实现了成功建设、安全运行；凯乐塔工程设计、采购、施工全面采用三峡标准，得到了业主的充分肯定。

这些技术标准，彰显了中国三峡集团的软实力，树立了企业的品牌形象，充分证明了中国三峡集团在国内水电工程建设业务中继续保持领跑态势，提升了企业在国际化进程中的话语权和影响力，为中国三峡集团建设国际一流大型清洁能源集团迈出了坚实的步伐。

—— 中国水力发电工程学会副秘书长 张博庭

公益篇

奉献爱心回馈社会



作为中央企业，中国三峡集团在落实国家宏观发展战略、促进经济社会转型发展、改善民生和推动社会和谐等方面肩负着使命和责任。我们从“奉献、担当、创新、和谐”的核心价值观出发，从战略角度认识和重视社会公益，努力把社会公益与企业运营有机结合起来，把公益重点与国家社会发展的重大需求结合起来，力求关键领域发挥不可替代的作用。

多年以来，我们在开展自身业务的同时，始终不忘回馈社会，通过定点扶贫、对口支援、公益慈善、企地共建、援疆援藏等行动，助力地方经济、社会发展，努力为社会和谐贡献力量。

1.61亿元

公司定点扶贫、对口支援、公益慈善、企地共建以及社会捐赠支出

1.89亿元

三峡大坝门票免费后每年放弃门票收入约

21万千瓦

援藏光伏电站项目签订协议规划装机规模

20354人

承担的青海省无电地区电力建设惠及群众

促进地区经济发展

三峡工程与宜昌是骨肉相连、利益攸关的共同体。2014年以来，中国三峡集团站位全局、谋划高远、顺应民望，与宜昌市共同推出了“一免一开”等一批实质性重大举措。本次黄金周，公司卢纯董事长亲临一线指挥，公司枢纽管理局及保卫部、三峡旅游公司全力以赴，为三峡大坝景区成功度过黄金周奠定了坚实基础。我们深信，“一免一开”工作的推进，必将成为深化企地合作的新起点，必将有力助推三峡事业发展和宜昌现代化特大城市建设。

——宜昌市政府



三峡大坝景区门票免费

每逢假期临近，国内众多景点纷纷涨价，但中国三峡集团经过与宜昌市政府的多次沟通，最终决定放弃每年近2亿元的门票收入，宣布自2014年9月25日起，三峡大坝旅游景点对中国游客（含港、澳、台同胞、海外侨胞）施行门票免费。

中国三峡集团放弃巨额经济利益，推出三峡大坝门票免费政策，旨在贯彻习近平总书记关于旅游发展一系列重要讲话精神、促进长江三峡旅游发展，回应社会诉求，回报全国人民支持，充分履行央企社会责任。

免费政策带来了巨大的社会效益，促进了地区经济发展，在社会上引起了强烈反响。它让更多游客了解三峡工程，见证了改革开放以来我国水电工程建设的伟大成就，深化了对三峡工程巨大综合效益的认识，亲身感受了三峡坝区、三峡库区历史性的巨变，增强了对国家发展、民族振兴的自豪感和自信心。它还给宜昌地区旅游带来了巨大的辐射效应。据宜昌市旅游局统计，国庆长假宜昌共接待国内外游客466.09万人次，同比增长29.29%，旅游总收入27.4亿元，同比增长33.27%，旅游总人数和旅游总收入均创下历史新高。



2014年十一黄金周游人如织，秩序井然



产业援疆，援青送光明

我们利用光伏发电领域积累的经验，发挥技术、资金和人才优势，积极响应国家无电区通电光伏工程，将自身优势和地区优势相结合，肩负起消除青海省无电区和产业援疆的社会责任。

在新疆，我们将自身优势与新疆和田地区丰富的光热能资源相结合，制订了积极发展清洁能源的产业援疆总体规划，加速实现“疆电外送”，促进新疆经济社会跨越式发展。

在青海的消除无电区项目中，我们在项目建设阶段采用了十分人性化的高标准设计，开展了培训、保修‘一条龙’服务：

- **高标准光伏发电系统：**320瓦是青海省户用光伏发电系统标准，但中国三峡集团为农牧民提供340瓦的标准，在没有太阳的阴天，电池箱储蓄的电量可以保障一户居民一星期的基本生活用电。

- **人性化设计：**因为考虑到牧民家具不多，有些牧民会把光伏电池箱当餐桌、茶几使用，我们就在招标时特别要求生产厂家，要把电池箱做成防水设计，成本虽然上去了，但是耐用性有了保障。

- **多语言说明书：**我们用藏、蒙、汉三种文字写成的户用光伏系统说明书，每个部件、每个操作步骤都画出了图示。



三措吉兴奋地接上了电灯

- **设立维修点和报废蓄电池回收机制：**我们还在每个县专门设立了维修点，方便农牧民后续用电维护和咨询。蓄电池的使用寿命是5年左右，为了防止污染草原，我们还将组织对报废蓄电池的采集回收。

2014年，我们在青海无偿为全海西州无电户发放和安装7152套户用光伏发电系统，解决了当地超过2万人口的用电问题。我们在新疆累计装机规模达到38万千瓦，大大改善了农牧民的生产生活用电条件。同时，我们积极实行员工属地化，2014年招聘新疆籍员工32人，支持了当地少数民族就业。

20354

人
承担的青海省无电地区电力建设惠及群众



志愿者活动

169 个
青年志愿者服务基地

积极推进青年志愿服务工作是中国三峡集团更好履行企业社会责任的重要方式，是企业融入社会、服务社会的需要，也是企业自身健康发展、可持续发展的需要。我们高度重视志愿者活动，积极推进志愿者活动体系化、制度化和常态化。目前，我

们已经有自己的青年志愿者协会，并设立了北京、湖北、金沙江区域志愿者分会，形成了中国三峡集团“集团、区域、各单位联动”的志愿者活动推进格局。志愿者活动主要包括关爱留守儿童、慰问老人、社会公益、志愿助学等方面。

青年自愿者送关爱活动



2014年“中央企业优秀志愿者”、“最美三峡人”任桂风志愿服务



绿色水车 甘泉助学

金沙江畔的乌东德，属干热河谷气候，自然环境恶劣，一到旱季，时常出现用水困难。从2011年起，三峡人义无反顾地承担起了为当地小学提供生活用水的工作。随着送水成为常态，2014年以后，中国三峡集团成立了“甘泉助学行动”小组，中国三峡集团青年志愿者协会中8位青年人还成立了“爱心送水活动小分队”。

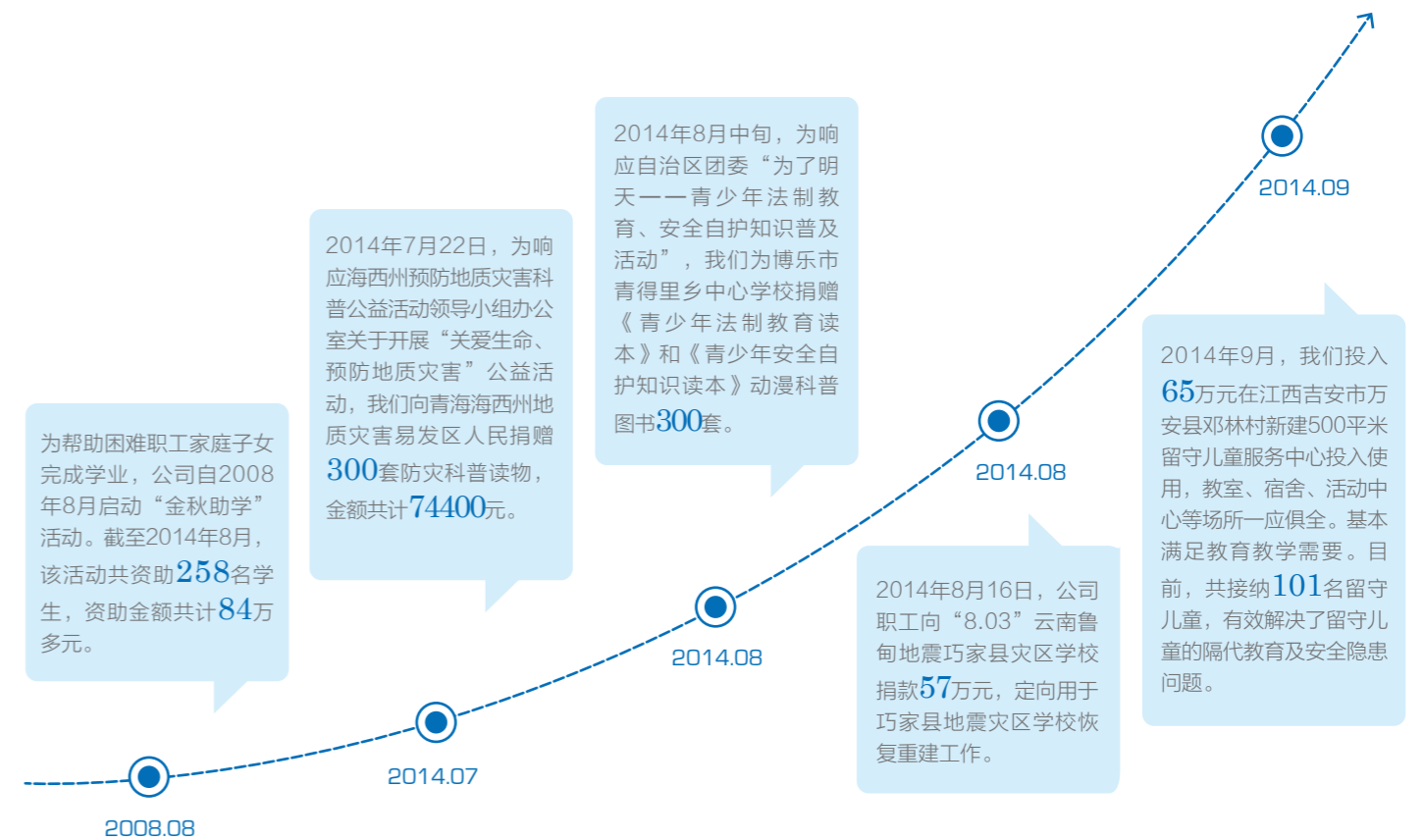
从2011年第一次送水开始，4年间，中国三峡集团累计免费为工区周边小学提供饮用水225吨。同时，在工区附近条件允许的区域，当地百姓已经用上了三峡水电公司水厂生产的自来水。



三峡水电公司定期送水，让孩子们的学习和生活得以正常延续

支持文化教育

教育和文化是中国社会未来可持续发展的重要因素，中国三峡集团一直将其视为自身战略性社会公益的重要组成部分，通过设立助学金，提升教育设施，资助文化活动等方式，助力教育文化事业发展。



实施教育援藏、就业援藏、人才援藏

2014年9月，中国三峡集团与西藏自治区政府、三峡大学签订了三方培养协议：从2014年开始，中国三峡集团将委托三峡大学通过全日制定向培养模式，每年免费培养30至50名考取三峡大学的西藏应届高中毕业生。这些学生入校后，将到

三峡大学水利、电力、水务、治理及旅游等相干专业就读。毕业后，他们将分派到三峡集团在藏企业工作。2014年9月，首批28名西藏学生抵达宜昌，作为三峡大学2014级新生开始自己的大学生活。

为西藏免费定向委培大学生，是中国三峡集团实施教育援藏、就业援藏、人才援藏的具体实践，受助大学生学成后根植西藏，建设西藏，推动西藏地区经济社会发展。

鲁甸地震救援

面对重大自然灾害，中国三峡集团积极回应，参加赈灾工作，努力帮助受灾地区恢复正常生产生活，承担中央企业应尽的责任。2014年8月3日，云南鲁甸地震发生后，我们投入赈灾资金1500万元，向灾区派出三峡志愿者，并派出技术人员和装备参与赈灾工作。



发挥专业优势，助力鲁甸救灾

8月3日16时30分，6.5级地震给云南鲁甸县及周边地区带来巨大创痛。由于震中地处山区，大量山石垮塌加上泥石流，阻断了通往震区的道路；同时造成牛栏江流域红石岩处山体坍塌，形成堰塞湖，加上连降暴雨，水位不断上涨，大量漂浮物涌向堰体，危及到上下游人民群众的生命财产安全。我们积极发挥在库区清漂的经验优势，充分利用自身在设备物资方面的专业资源，主动投身到鲁甸抗震救灾工作中。

助力堰塞湖漂浮物清理

8月8日，我们立即召集向家坝电站的专业清漂队伍，组成中国三峡集团救援队，赶赴灾区。救援队于8日晚抵达鲁甸指挥部，在昭通市抗震救灾指挥部统一安排下，立即投入到红石岩堰塞湖湖面漂浮物清理的战斗。截至8月14日，中国三峡集团已协调投入运输车辆10多台次、50马力动力船2艘、102马力动力船一艘，为抗震救灾作出了积极的贡献。

助力道路抢通及堰塞湖爆破

地震使大量山石垮塌，加上泥石流发生，阻断了通往震区的道路。为早日疏通道路，抢抓“黄金救援72小时”，中国三峡集团所属设备物资公司紧急供应民爆器材，首批400发雷管于5日上午10点迅速发往灾区，移交武警交通部队用于道路抢通爆破工程。8月6日，设备物资公司暂停其它工程项目的民爆器材出库，优先发放堰塞湖爆破所需的民爆器材，第二批600发雷管、840公斤炸药从白鹤滩工程民爆仓库出库，紧急运往鲁甸地震灾区红石岩堰塞湖爆破现场，移交武警水电部队使用，为抗震抢险救灾、挽救人民生命财产贡献了中国三峡集团力量。



您关心的 也是我们关注的

三峡大坝景区门票免费三问

三峡大坝景区为何选择2014年9月开始免费？

此前，三峡工程还处于建设高峰期，施工作业任务繁重，如果免费开放、游客激增，旅游观光的安全保障、旅游接待容量和服务品质以及各种软硬件设施尚不够成熟，势必给三峡工程建设管理造成诸多困难。

随着三峡工程初步设计建设任务的完成，施工队伍和施工机械撤离，坝区旅游设施的改善和旅游环境的整治，三峡大坝旅游接待能力大幅提高。与建设期相比，今天的三峡坝区情况已发生很大变化，具备了免费的条件。

为何只有中国游客免费？

三峡是人类共同的景观财富，但它首先是中国人的财富。应该说，所有的中国人，都是三峡大坝的贡献者。从分摊在电费中的三峡电力基金到数以百万计的移民与各省市自治区对口接纳安置移民，从直接的建设到间接的支援，三峡大坝有今天的建设成就、有全新的壮美景观，中华民族的每个成员都为之做出了贡献。

景区门票价格内外有别，这在世界上很多国家并不鲜见。在部分国家，本国公民与外国游客的门票价格相差数倍是司空见惯的事。从2014年9月25日零时起，三峡大坝旅游景点的门票，对包括港澳台和海外侨胞在内的中国游客免费。我们这个特殊的“内外有别”，体现了“家庭成员”分享成果自豪感、被敬重的存在感，是本国人被尊崇、被厚遇的一种回馈。当然，在将来，也不排除对外国游客免费。

三峡大坝实行门票免费之后，服务质量是否有保障？

三峡大坝对中国游客免费开放，消息又恰在2014年“十一”黄金周到来之前公布，这势必使大批游客闻讯而来。为此，中国三峡集团和宜昌市委市政府共同采取了多项保障措施，保证免费后旅游服务质量不下降，旅游接待安全、有序、顺畅。

一是加强软硬件设施的投入，二是加快坝区深度旅游规划和产品建设，三是美化坝区环境，完善服务设施，着力把坝区打造成为独具特色的旅游休闲度假目的地，为游客提供更加优质、多样的旅游服务，让游客在三峡坝区看得好、游得好、玩得好、吃得好、住得好。

责任绩效

G4 实质性披露: G4-17、G4-20

报告绩效披露范围除个别数据范围专门注明外, 其它均以 " 中国长江三峡集团公司 " 为主体, 包括所属分子公司及直属机构。

经济绩效

股东责任

指标名称	2012 年	2013 年	2014 年
营业收入 (亿元)	369.05	426.08	629.96
营业收入环比增长率 (%)	17.83	15.45	47.85
净利润环比增长率 (%)	23.76	17.10	47.61
净资产收益率 (%)	6.87	7.45	9.94

电力生产

指标名称	2012 年	2013 年	2014 年
可控装机总量 (万千瓦)	2934	4240	5021
水电装机容量 (万千瓦)	2795	3959	4642
风电装机容量 (万千瓦)	134	203	263
光伏发电装机容量 (万千瓦)	3	76	115
权益装机容量 (万千瓦)	-	-	930
在建装机容量 (万千瓦)	-	-	2832
水电在建装机容量 (万千瓦)	-	-	2701
风电在建装机容量 (万千瓦)	-	-	119
光伏发电在建装机容量 (万千瓦)	-	-	13
清洁能源装机容量占总装机容量比例 (%)	100	100	100
总发电量 (亿千瓦时)	1199	1330	2012
水电发电量 (亿千瓦时)	1179	1298	1964
风电发电量 (亿千瓦时)	20	29	38
太阳能光伏发电量 (亿千瓦时)	0	3	10

科技创新

指标名称	2012 年	2013 年	2014 年
科技或研发投入 (万元)	131805	147842	155064
科技工作人员数量 (人)	1699	2009	2138
科技工作人员比例 (%)	10.5	11.3	11.5
申请专利数 (项)	125	236	289
新增专利数 (项)	116	207	230
重大创新奖项 (项)	15	13	15

供应链管理

公司坚持以客户为导向, 竭诚与电网企业合作, 加强沟通与交流, 获得客户的认知、认同和支持, 形成发展共识、互利共赢的格局, 实现共同发展。2014 年未发生因侵犯客户隐私权及遗失客户资料的投诉案件。公司加强客户满意度管理, 保障电力稳定高效供应, 客户满意度 100%。

指标名称	2012 年	2013 年	2014 年
经济合同履约率 (%)	100	100	100
责任采购比率 (%)	100	100	100

社会绩效

政府责任

指标名称	2012年	2013年	2014年
企业规章制度的法律审核率（%）	100	100	100
企业经济合同的法律审核率（%）	100	100	100
企业重要经营决策的法律审核率（%）	100	100	100
上缴税费（亿元）	111.72	123.54	168.81

注：上缴税费金额为国内上缴税费，不包括境外纳税部分

员工责任

我们实行全员劳动合同制，对于特殊人群（如孕妇、哺乳妇女等），我们也提供了相应的保护。

指标名称	2012年	2013年	2014年
劳动合同签订率（%）	100	100	100
员工人数	15634	17193	18145
工会入会率（%）	97.7	99.5	98.2
社会保险覆盖率（%）	100	100	100
人均带薪年假天数（天）	8.6	7.2	8.5
少数民族员工比例（%）	4	4.2	4.7
职业安全健康培训（人次）	5314	13438	14790
职业病率（%）	0	0	0
工伤率（%）	0	0	0
健康档案覆盖率（%）	100	100	100
员工培训投入（万元）	4000	3502	3296
员工培训人次	173597	192553	183744
员工满意度（%）	100	100	100
女员工产假后返岗率（%）	100	100	100
员工流失率（%）	-	-	1

安全生产

指标名称	2012年	2013年	2014年
制定应急预案（个）	221	193	482
开展应急演练（次）	127	174	92
安全培训投入（万元）	1135	1033	1015
培训人数（人次）	5314	13438	14790
安全生产投入（亿元）	4.59	4.82	5.04
员工伤亡人数	0	0	2人轻伤
重大设备事故数	0	0	0
非计划停运次数	6	7	3

社区参与

指标名称	2012年	2013年	2014年
困难移民帮扶（人）	1122	2768	2516
捐赠总额（亿元）	0.74	1.24	1.61
志愿者参与服务（人次）	10000	12400	16800
志愿服务时间（小时）	60000	80000	120000
志愿服务队数量（个）	22	31	31
志愿者服务基地数量（个）	145	163	169
志愿者注册人数（人）	2135	2489	2489

环境绩效

环境管理

2014 年是我们环境管理体系正式运行的第一年，通过“三标一体”的体系贯标，基本形成了符合集团构架和业务需求的集团公司环境保护管理体系和管理流程。向由项目管理过渡到集团管理、缩短管理链条、管理层级清晰且责任明确的方向发展。同时我们继续加强项目前期的环境影响评价，以及对项目建设过程及运营过程的环境管理，坚持贯穿项目全生命周期的生态与环境保护工作，改善一片环境。

环保培训

我们持续开展员工环保培训，2014 年 25 名来自各职能部门及建设运行部门的员工参与了 IHA《水电可持续性评价规范》培训。

绿色办公

公司倡导绿色办公，2014 年发布《办公场所节能方案》，对办公场所水、电等能源消耗实行量化管理，建立了能源消耗巡查、设备运行控制和能耗统计通报制度。同时还下发《关于厉行节约进一步加强公用经费管理有关事项的通知》，提倡开短会、视频会，充分利用现有会议设施，减少公务旅行。在员工日常办公过程中，要求员工节约办公用品，最大限度降低办公过程的环境影响。溪洛渡工程部 2014 年办公用品消耗 13 万张，其中再生纸使用 8 万张。

环保公益

G4 实质性披露：G4-17、G4-20

2014 年 3 月 29 日，公司第四次响应世界自然基金会（WWF）发起的“地球一小时”活动，在北京办公楼、宜昌西坝办公楼、成都三峡大厦公司所有办公区域熄灯一小时。

指标名称	2012 年	2013 年	2014 年
环境保护总投资*（包括水土保持）(亿元)	7.87	10.30	9.76
新建项目执行环境和社会影响评估的比率（%）	100	100	100
二氧化碳减排量（万吨）	8634.63	10955.94	16425.71
溪洛渡水土流失治理度（%）	94.4	94.4	90.0
向家坝水土流失治理度（%）	92.2	92.2	96.3

2015 年展望

发展方向	2015 年工作计划
发挥综合枢纽效益	<ul style="list-style-type: none">坚持将防洪、航运、抗旱、补水等社会效益放在首位，高水平运行好管理好以三峡工程为核心的四座梯级电站，充分发挥梯级电站群综合效益，为长江经济带的构建和区域经济发展作出更大贡献提高梯级电站群调度水平，深入探索四库联合优化调度规律，提高流域梯级电站群的科学调度水平和水能资源利用率深化梯级电站精益生产，完善流域梯级电站运行管理模式，确保所有机组始终处于最佳运行状态
倾力打造精品工程	<ul style="list-style-type: none">精心抓好三峡升船机建设和三峡工程整体竣工验收工作，按照精品标准精心抓好溪洛渡、向家坝剩余工程建设坚持移民、环保、项目核准和工程筹建相互协调、齐头并进，全力以赴确保乌东德、白鹤滩两站按期核准开工加强科技创新管理，积极参与行业活动和标准制定，推进行业进步规范招标采购管理，打造责任供应链，实现互利共赢
维护自然生态平衡	<ul style="list-style-type: none">切实做好生态环保工作。牢固树立生态文明理念，统筹处理水电开发与环境保护的关系，努力打造绿色水电工程扎实推进项目建设影响区生态保护、污染防治、节能减排等各项工作，加强珍稀动植物保护和研究，做好水土保持与生态修复，努力实现工程建设与生态保护的协调统一进一步加强水库调度管理，做好水库水质、泥沙、地震的监测预警，在认真总结经验的基础上持续开展生态调度，充分发挥水利枢纽的生态效益进一步加大对新能源业务的支持力度，在努力提高投资效益的前提下，加快新能源业务发展步伐完成三峡工程竣工环境保护验收收尾工作
推动移民可持续发展	<ul style="list-style-type: none">做好溪洛渡、向家坝水电站移民安置后期工作稳步推进白鹤滩、乌东德水电站移民工作开展移民创业和就业技能培训，促进移民就业进行库区帮扶，促进库区可持续发展
构筑和谐劳动关系	<ul style="list-style-type: none">进一步健全职工群众利益诉求表达机制，及时回应职工关切，有效维护职工合法权益积极推进职工健康工程建设，更加关心职工身心健康探索建立应急帮扶工作机制，积极为职工群众解决急事难事不折不扣落实职工休假制度，逐步破解一线职工“四难”问题加快建立以总工和总工办为核心的分级分层技术支撑体系，着力打造以行业领军人才为核心的科技创新人才队伍高度重视企业文化建设，充分发挥企业文化的引领作用，不断增强集团公司文化软实力
当好全球企业公民	<ul style="list-style-type: none">强化对现有资源开发力度，加强海外重点项目管理，布局“一带一路”重点区域加强海外项目管理工作，提高国际化经营能力和风险防范能力积极参与国际交流，分享中国三峡集团经验，推进全球清洁能源的可持续开发参与海外运营地社区建设，履行全球企业公民责任
奉献爱心回馈社会	<ul style="list-style-type: none">继续推进定点扶贫、对口支援工作，进一步落实援青、援疆、援藏战略，为地区经济发展贡献力量继续推进志愿者工作，培养员工志愿服务精神，贡献社会发展继续支持文化教育事业，关注青少年成长与发展发挥自身优势，在赈灾救危行动中贡献三峡力量

报告指标索引



本报告包含 GRI 可持续发展报告指南中的标准披露项。

	GRI指标内容	页码	外部鉴证
战略及分析	G4-1 机构最高决策者(如 CEO、董事长或相当的高级职位)就可可持续发展与机构的相关性及机构可持续发展战略的声明	4,5	否
	G4-2 描述主要影响、风险及机遇	4,5	否
机构概况	G4-3 机构名称	14	否
	G4-4 主要品牌、产品和服务	14	否
	G4-5 机构总部的地点	14	否
	G4-6 机构在多少个国家营运,在哪些国家有主要业务,或哪些国家与报告所述的可持续发展事宜特别相关	14	否
	G4-7 所有权的性质及法律形式	14	否
	G4-8 机构所供应的市场(包括地区细分、所服务的行业、客户/受患者的类型)	14	否
	G4-9 机构规模	14	否
	G4-10 按雇佣合同和性别划分的员工总人数	92	否
	G4-11 集体谈判协议涵盖的员工总数百分比	92	否
	G4-12 描述机构的供应链情况	40,41	否
	G4-13 报告期内,机构规模、架构、所有权或供应链的重要变化	20	否
	G4-14 机构是否及如何预警方针及原则行事	18,19	否
	G4-15 机构参与或支持的外界发起的经济、环境、社会公约、原则或其他倡议	22,80,88,94	否
G4-16 机构加入的协会(如行业协会)和国家或国际性倡议机构	80	否	
确定的实质性方面与边界	G4-17 列出机构的合并财务报表或同等文件中包括的所有实体。说明在合并财务报表或同等文件包括的任何实体中,是否有未纳入可持续发展报告的实体	关于本报告, 20,30,32,34,53,75,90,94	否
	G4-18 说明界定报告内容和方面边界的过程。说明机构如何应用“界定报告内容的报告原则”	24	否
	G4-19 列出在界定报告内容的过程中确定的所有实质性方面	24	否
	G4-20 对于每个实质性方面,说明机构内方面的边界	30,32,34,53,75,90,94	否
	G4-21 对于每个实质性方面,说明机构范围外方面的边界	40,56	否
	G4-22 说明重订前期报告所载信息的影响,以及重订的原因	关于本报告, 报告期内无重订	否
	G4-23 说明范围、方面边界与此前报告期间的重大变动	24	否
利益相关方参与	G4-24 机构的利益相关方列表	25	否
	G4-25 就所选定的利益相关方,说明识别和选择的根据	25	否
	G4-26 利益相关方参与的方法,包括按不同的利益相关方类型及组别的参与频率,并指明是否有任何参与是专为编制报告而进行	25	否
	G4-27 利益相关方参与的过程中提出的关键主题及顾虑,以及机构回应的方式,包括以报告回应。说明提出了每个关键主题及顾虑的利益相关方组别	25	否
报告概况	G4-28 所提供信息的报告期(如财务年度或日历年度)	关于本报告	否
	G4-29 上一份报告的日期(如有的话)	关于本报告	否
	G4-30 报告周期(如每年、每两年一次)	关于本报告	否
	G4-31 关于报告或报告内容的联络人	关于本报告	否
	G4-32 说明机构选择的“符合”方案(核心或全面)。说明针对所选方案的 GRI 内容索引。如报告经过外部鉴证,引述外部鉴证报告。GRI 建议进行外部鉴证,但并非成为“符合”本指南的要求	96,97	否
	G4-33 机构为报告寻求外部认证的政策和目前的做法。如未在可持续发展报告附带的鉴证报告中列出,则需说明已提供的任何外部鉴证的范围及根据。说明报告机构与鉴证服务方之间的关系。说明最高治理机构或高级管理人员是否参与为可持续发展报告寻求鉴证	报告未做相关鉴证	-

	GRI指标内容	页码	外部鉴证
治理	G4-34 机构的治理架构,包括最高治理机构下的各个委员会。说明负责经济、环境、社会影响决策的委员会	18, 20, 21,23	否
	G4-36 机构是否任命了行政层级的高管负责经济、环境和社会议题,他们是否直接向最高治理机构汇报	23	否
	G4-38 说明最高治理机构及其委员会的组成	18, 23	否
商业伦理与诚信	G4-56 说明机构的价值观、原则、标准和行为规范,如行为准则和道德准则	18,19,22	否
	G4-57 寻求道德与合法行为建议的内外部机制,以及与机构诚信有关的事务,如帮助热线或建议热线	18,19	否
	G4-58 举报不道德或不合法行为的内外部机制,以及与机构诚信有关的事务,如通过直线管理者逐级上报、举报机制或热线	18,19	否
管理方法披露	G4-DMA 说明为什么该方面具有实质性。说明使该方面成为实质性方面的影响。说明机构如何管理实质性方面或其影响。说明管理方法的评估	26,36,44,56,64,74,82	否
经济	G4-EC1 机构产生和分配的直接经济价值	90	否
	G4-EC6 机构在重要运营地点聘用的当地高层管理人员所占比例	66,92	否
	G4-EC7 开展基础设施投资与支持性服务的情况及其影响	85,86	否
	G4-EC8 重要间接经济影响,包括影响的程度	84,9485,86	否
	G4-EC9 在重要运营地点,向当地供应商采购支出的比例	40	否
环境	G4-EN1 所用物料的重量或体积	报告期内未做相关统计	-
	G4-EN3 机构内部的能源消耗量	报告期内未做相关统计	-
	G4-EN5 能源强度	报告期内未做相关统计	-
	G4-EN6 减少的能源消耗量	45,52,94	否
	G4-EN7 产品和服务所需能源的降低	45,52,94	否
	G4-EN8 按源头说明的总耗水量	报告期内未做相关统计	否
	G4-EN19 减少的温室气体排放量	45,52,94	否
G4-EN27 降低产品和服务环境影响的程度	46-50,9454	否	
社会 —— 劳工实践和体面工作	G4-LA1 按年龄组别、性别及地区划分的新进员工和离职员工总数及比例	92	否
	G4-LA2 按重要运营地点划分,不提供给临时或兼职员工,只提供给全职员工的福利	66,92	否
	G4-LA8 与工会达成的正式协议中的健康与安全议题	67,92	否
	G4-LA9 按性别和员工类别划分,每名员工每年接受培训的平均小时数	65,92	否
	G4-LA10 为加强员工持续就业能力及协助员工管理职业生涯终止的技能管理及终生学习计划	68,69	否
	G4-LA12 按性别、年龄组别、少数族裔成员及其他多元化指标划分,治理机构成员和各类员工的组成	92	否
G4-LA15 供应链对劳工实践的重大实际和潜在负面影响,以及采取的措施	40	否	
社会 —— 社会	G4-SO2 对当地社区具有重大实际和潜在负面影响的运营点	78,79,85,86	否
	G4-SO4 反腐败政策和程序的传达及培训	19	否
社会 —— 产品责任	G4-PR5 客户满意度调查的结果	91	否
	G4-PR8 经证实的侵犯客户隐私权及遗失客户资料的投诉总数	90	否

第三方点评

《中国三峡集团公司 2014 年社会责任报告》以简洁的文字、详实的数据、清晰的结构，展示了公司在社会责任管理、实践方面的亮点和绩效，诠释了公司对社会责任的深刻理解，对可持续发展之路的不懈追求，让我们看到了三峡集团作为中央企业的责任担当。本报告质量高、有特色：

充满诚意。报告立足坦诚交流、平等对话，通过大量案例、数据等内容充分披露三峡集团在实质性议题方面的实践绩效。尤其是大量披露公众、专家、政府官员、员工对公司社会责任实践的评论，积极回应利益相关方的关切和期望。增强了报告的可读性和可信性。同时，报告对负面信息不回避，对社会热点问题积极回应。在报告中，我们能看到三峡集团对利益相关方关注的社会热点问题的积极回应，比如中央巡视组发现问题的整改、三峡工程建设基金问题等信息。

兼具国际化、本土化。积极与国际标准接轨。报告参考全球报告倡议组织发布的最新报告编制指南 G4，并通过 GRI 对报告的实质性审验，增强了报告实质性科学性。同时，更注重与利益相关方的互动。报告在相关议题中增加了二维码，利益相关方可以通过扫描二维码观看相关视频信息，丰富了报告内容的展现形式，实现与利益相关方的互动交流。

阅读友好。报告采用大量数据表格、图形表达社会责任实践和绩效。如责任聚焦中通过七张图将三峡工程 20 年的成绩展现出来。这些图形和数据为报告添彩，更展示了三峡集团强劲的可持续发展实力。同时，报告积极尝试将专业术语转换成公众易读、易感知的语言，力求报告通俗易懂，形象生动。如 2014 年，三峡工程为长江中下游补水 244 亿立方米相当于 5386 万人一年的用水量；公司减排二氧化碳约 16580.67 万吨，相当于减少 8927.02 万辆 2.0 排量汽车的排放量……这些创意表现形式使报告阅读亲和、美好、有美感。

翟齐
中国可持续发展工商理事会副秘书长

这是中国三峡集团发布的第五份社会责任报告，质量又上了一个新台阶，在传承的基础上又有很多创新之处，颇具匠心。

报告彰显了责任与社会需求的融合。一是报告突出了三峡工程防洪、航运、补水、环保等社会综合效益。比如 2014 年，三峡水库累计为长江中下游补水 244 亿立方米，三峡船闸年货运量达 1.1 亿吨。这些实践和绩效展现了三峡工程在促进长江流域经济发展，改善民生方面的社会功能。二是报告展现了公司积极通过发展清洁能源产品和服务助力国家能源转型，助力生态文明建设。比如，清洁能源可控装机容量突破 5000 万千瓦，新能源装机超过 500 万千瓦。三峡集团用自身行动生动地诠释了企业如何应对能源危机、推动生态环境协调发展这—个世界关注的重要命题。三是报告体现了公司对世界可持续发展的贡献。比如，全年二氧化碳减排约 16580.67 万吨，积极参与全球清洁能源开发，尤其是在“—带—路”沿线国家实施了多个清洁能源项目。

报告突出了责任与行业特色的融合。报告更加注重实质性识别，聚焦工程建设、生物多样性、水资源管理、移民等水电行业热点问题，通过运营、建设、环境、移民、员工、全球、公益 7 个篇章全面展现了三峡集团将社会责任融入生产运营管理的每一个环节，系统披露了社会管理和实践的亮点与绩效。这与联合国全球契约倡导的十项原则精神—致，体现了中国三峡集团在社会—任管理与实践方面的较高水平。

报告尝试责任与新媒体发展的融合。报告文字通俗易懂，亮点突出，注重图形、数据的展现，积极适应移动互联网传播的特点。比如通过扫描二维码提供更加丰富的信息；责任聚焦采用了现在流行的一—张图读懂的形式，形象生动；每个篇章注重从“自说自话”向“用故事说话”、“让别人评价”转变，增强报告的可读性、可信性。这种转变让我们感受到了中国三峡集团在编制报告中的用心与创新，展现了中国三峡集团期望与利益相关方真诚沟通的态度。

总之，中国三峡集团 2014 年社会责任报告是一本理念先进、结构合理、特色鲜明、别有新意的社会责任报告，也真诚期望三峡集团社会责任报告编制工作更加创新、更上一层楼。

韩斌
全球契约中国网络执行秘书长

意见反馈表

尊敬的读者：

您好！感谢您阅读《中国长江三峡集团公司 2014 年社会责任报告》。我们非常重视并期望聆听您对中国三峡集团社会责任工作和社会责任报告的反馈意见。您的意见和建议，是我们持续推进企业社会责任管理和实践的重要依据。您可以填写、裁剪下表，通过邮递或传真反馈给我们，我们非常欢迎并由衷感谢您提出宝贵意见！

我们真诚地期待您的意见和建议，认真倾听和研究每一个阅读中国三峡集团社会责任报告读者的反馈。您的意见和建议，是我们持续推进企业社会责任管理和实践的重要依据。您可以通过邮递或传真反馈给我们，我们热诚欢迎并由衷感谢您提出宝贵意见！

选择题（请在相应的位置打√）

1. 您认为本报告是否能反映中国三峡集团对经济、社会和环境的影响？

是 一般 否

2. 您认为本报告识别出的利益相关方及其与中国三峡集团关系的分析是否准确、全面？

是 一般 否

3. 您认为本报告披露的信息是否全面？

是 一般 否

4. 您认为本报告披露的信息是否具有可读性？

是 一般 否

开放性问题

1. 您认为还有哪些您关注的信息未在本报告中披露？

2. 您认为本报告还有哪些可以改进的地方？



您也可以使用智能终端设备，
扫一扫二维码，
从网上提交反馈意见。

传真：010-57082000
邮箱：szbg@ctg.com.cn
邮寄地址：北京市海淀区玉渊潭南路 1 号 B 座

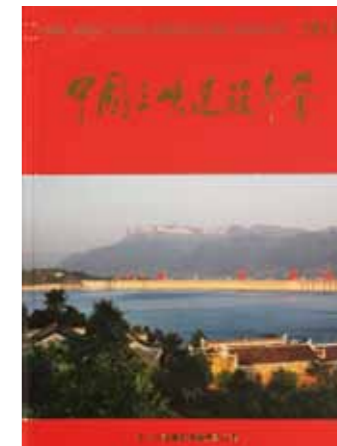
相关出版物



《中国三峡工程报》



《中国三峡》杂志



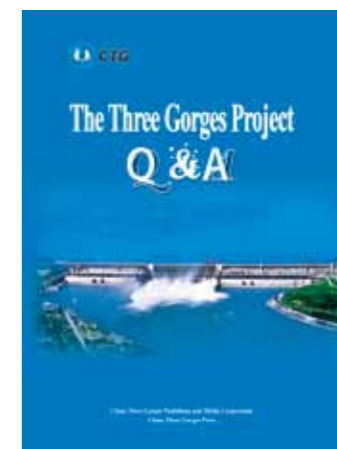
《中国三峡建设年鉴》



《百问三峡》



《长江三峡工程运行实录》



《三峡工程问答》



扫一扫，到网上看我

中国长江三峡集团公司

地址：北京市海淀区玉渊潭南路1号B座

网址：www.ctg.com.cn

传真：010-57082000

邮编：100038

电话：010-57081851

邮箱：szbg@ctg.com.cn

想了解更多信息，欢迎您关注我们的官方微信公众账号“三峡小微”（微信号：[ctgxiaowei](https://www.ctg.com.cn)）